



รายงานผลการดำเนินงาน

โครงการอนุรักษ์พันธุกรรมพืชอันเนื่องมาจากพระราชดำริ
สมเด็จพระเทพรัตนราชสุดาฯ สยามบรมราชกุมารี
ประจำปีงบประมาณ ๒๕๖๓

โดย

ศูนย์ส่งเสริมและพัฒนาอาชีพการเกษตรจังหวัดระยอง
สำนักงานส่งเสริมและพัฒนาการเกษตรที่ ๓ จังหวัดระยอง
กรมส่งเสริมการเกษตร

คำนำ

กรมส่งเสริมการเกษตร ได้ร่วมดำเนินการโครงการอนุรักษ์พันธุกรรมพืชอันเนื่องมาจากพระราชดำริ สมเด็จพระเทพรัตนราชสุดาฯ สยามบรมราชกุมารี (อพ.สธ.) ประจำปีงบประมาณ ๒๕๖๓ โดยมีเป้าหมายศูนย์ปฏิบัติการร่วมดำเนินการในการอนุรักษ์พืชพรรณของประเทศ โดยจะมีกิจกรรมจำนวน ๔ กิจกรรมย่อย ได้แก่ ๑) ดูแลแปลงปลูกรักษาพันธุกรรมพืชในพื้นที่โครงการ ๒) สำรวจและบันทึกข้อมูลพันธุ์พืชในรูปแบบของฐานข้อมูล ๓) อบรมสร้างจิตสำนึกแนวทางการอนุรักษ์ให้กับเกษตรกรและชุมชน ๔) สนับสนุนโรงเรียนสมาชิกสวนพฤกษศาสตร์โรงเรียน โดยศูนย์ส่งเสริมและพัฒนาอาชีพการเกษตรจังหวัดระยอง ได้ดำเนินงานใน ๔ กิจกรรมย่อยที่กล่าวมาข้างต้นในปีงบประมาณ ๒๕๖๓ เรียบร้อยแล้ว จึงได้จัดทำรายงานสรุปผลการดำเนินงานฉบับนี้ให้กรมส่งเสริมการเกษตรได้รับทราบ

ศูนย์ส่งเสริมและพัฒนาอาชีพการเกษตรจังหวัดระยอง

๒๘ กันยายน ๒๕๖๓

สารบัญ

เรื่อง	หน้า
หลักการและเหตุผล/วัตถุประสงค์โครงการ ฯ	๑
งบประมาณ	๒
ผลการดำเนินงาน	
ดูแลแปลงแม่พันธุ์และรวบรวมพันธุ์	๓
สำรวจและบันทึกข้อมูลพันธุ์พืชในรูปแบบของฐานข้อมูล	๔
อบรมสร้างจิตสำนึกแนวทางการอนุรักษ์ให้กับเกษตรกรและชุมชน	๑๑
สนับสนุนโรงเรียนสมาชิกสวนพฤกษศาสตร์โรงเรียน	๑๖
ภาคผนวก	๒๖

โครงการอนุรักษ์พันธุกรรมพืชอันเนื่องมาจากพระราชดำริ
สมเด็จพระเทพรัตนราชสุดาฯ สยามบรมราชกุมารี
ศูนย์ส่งเสริมและพัฒนาอาชีพการเกษตรจังหวัดระยอง กรมส่งเสริมการเกษตร
ประจำปีงบประมาณ ๒๕๖๓

๑. หลักการและเหตุผล

โครงการอนุรักษ์พันธุกรรมพืชอันเนื่องมาจากพระราชดำริสมเด็จพระเทพรัตนราชสุดาฯ สยามบรมราชกุมารี (อพ.สธ.) เป็นโครงการที่สมเด็จพระเทพรัตนราชสุดาฯ สยามบรมราชกุมารี ทรงสืบทอดงานของพระบาทสมเด็จพระเจ้าอยู่หัว ทรงอนุรักษ์ต้นยางนา ตั้งแต่ปี ๒๕๐๓ ทรงเห็นความสำคัญของการอนุรักษ์พันธุกรรมพืช ทรงดำเนินโครงการอนุรักษ์และพัฒนาทรัพยากรธรรมชาติและหลากหลายทางชีวภาพ ในปี ๒๕๓๕ สมเด็จพระเทพรัตนราชสุดาฯ สยามบรมราชกุมารี ทรงมีพระราชดำริให้ดำเนินการอนุรักษ์พืชพรรณของประเทศและดำเนินการเป็นธนาคารพืชพรรณ โดยได้ดำเนินการโครงการอนุรักษ์พันธุกรรมพืชอันเนื่องมาจากพระราชดำริฯและจัดสร้างธนาคารพืชพรรณขึ้นในโครงการสวนพระองค์ สวนจิตรลดา ตั้งแต่ปี ๒๕๓๖ เป็นต้นมา

โครงการอนุรักษ์พันธุกรรมพืชอันเนื่องมาจากพระราชดำริฯ (อพ.สธ.) ปัจจุบันมีการดำเนินงานใน ๘ กิจกรรม โดยแบ่งตามกรอบการดำเนินงาน ๓ กรอบ ได้แก่

๑) กรอบการเรียนรู้ทรัพยากร

- กิจกรรมที่ ๑ กิจกรรมปกป้องทรัพยากร
- กิจกรรมที่ ๒ กิจกรรมสำรวจเก็บรวบรวมทรัพยากร
- กิจกรรมที่ ๓ กิจกรรมปลูกรักษาทรัพยากร

๒) กรอบการใช้ประโยชน์

- กิจกรรมที่ ๔ กิจกรรมอนุรักษ์และใช้ประโยชน์ทรัพยากร
- กิจกรรมที่ ๕ กิจกรรมศูนย์ข้อมูลทรัพยากร
- กิจกรรมที่ ๖ กิจกรรมวางแผนพัฒนาทรัพยากร

๓) กรอบการสร้างจิตสำนึก

- กิจกรรมที่ ๗ กิจกรรมสร้างจิตสำนึกในการอนุรักษ์ทรัพยากร
- กิจกรรมที่ ๘ กิจกรรมพิเศษสนับสนุนการอนุรักษ์ทรัพยากร

โดยในปัจจุบันได้ดำเนินการแผนแม่บทโครงการอนุรักษ์พันธุกรรมพืชอันเนื่องมาจากพระราชดำริสมเด็จพระเทพรัตนราชสุดาฯ สยามบรมราชกุมารี ระยะ ๕ ปีที่หก (ตุลาคม ๒๕๖๐ – กันยายน ๒๕๖๔) ซึ่งในส่วนของศูนย์ส่งเสริมและพัฒนาอาชีพการเกษตรจังหวัดระยอง จะเป็นการปฏิบัติงานต่อเนื่องในกิจกรรมการปลูกรักษาพันธุกรรมพืชที่ได้ดำเนินงานมาแล้ว ตั้งแต่ปี ๒๕๓๖ โดยรวบรวมพันธุ์ไม้ผลที่ชนะการประกวดและพันธุ์พืชสวนพันธุ์ดีหายากไว้ ณ ศูนย์ส่งเสริมและพัฒนาอาชีพการเกษตรจังหวัดระยอง เพื่อให้ยังคงเป็นแหล่งเก็บรวบรวมและอนุรักษ์พันธุกรรมพืชสวน รวมทั้ง เป็นแหล่งศึกษาและวิจัยเกี่ยวกับพันธุ์พืชดังกล่าว รวมทั้งการขยายผลการดำเนินงานไปสู่ชุมชนด้วย

๒. วัตถุประสงค์

- ๒.๑ เพื่อสนองพระราชดำริโครงการอนุรักษ์พันธุกรรมพืชอันเนื่องมาจากพระราชดำริฯ (อพ.สธ.)
- ๒.๒ เพื่อเป็นการเก็บรักษาพันธุกรรมพืชที่ใกล้จะสูญพันธุ์และหายากหรือ พืชพันธุ์ใหม่
- ๒.๓ เพื่อประโยชน์ในด้านการศึกษาของผู้สนใจทั่วไปตลอดจนเป็นแหล่งพันธุกรรมสำหรับงานวิจัยต่างๆในอนาคต
- ๒.๔ เพื่อขยายผลการดำเนินงานลงสู่ชุมชน

๓. กิจกรรมการดำเนินงาน/เป้าหมายการดำเนินการ

- ๓.๑ ดูแลแปลงอนุรักษ์พันธุ์ไม้ผลในพื้นที่โครงการฯ พื้นที่ ๙๐ ไร่ ประกอบด้วยกิจกรรมต่างๆดังนี้
 - ดูแลรักษา ใส่ปุ๋ย ป้องกันกำจัดโรคและแมลง และกำจัดวัชพืช
 - จัดหาพันธุ์ไม้ผลชนิดใหม่เพิ่มเติม และจัดหาทดแทนต้นที่ตายไป
 - ขยายพันธุ์ไม้เพื่อสนับสนุนงานอนุรักษ์พันธุ์พืชแก่เกษตรกร และโครงการอื่นๆของกรมส่งเสริมการเกษตร
 - วางระบบน้ำภายในแปลงใหม่ เนื่องจากระบบเก่าชำรุดและใช้งานมานาน
- ๓.๒ สำรวจและบันทึกข้อมูลพันธุ์พืช ในรูปแบบของระบบฐานข้อมูล ในพื้นที่ของกรมส่งเสริมการเกษตร จำนวน ๑๔ ชนิด
- ๓.๓ อบรมสร้างจิตสำนึกแนวทางการอนุรักษ์ให้กับเกษตรกรและชุมชน
 - อบรมหลักสูตรการอนุรักษ์พันธุกรรมพืชท้องถิ่น จำนวน ๕๐ ราย
- ๓.๔ สนับสนุนโรงเรียนสมาชิกสวนพฤกษศาสตร์โรงเรียน จำนวน ๒ โรงเรียน

๔. ระยะเวลาดำเนินงาน

ในช่วงเดือนตุลาคม ๒๕๖๒ – เดือนกันยายน ๒๕๖๓

๕. สถานที่ดำเนินการ

ศูนย์ส่งเสริมและพัฒนาอาชีพการเกษตรจังหวัดระยอง หมู่ที่ ๓ ตำบลแม่น้ำคู้ อำเภอลวกแดง จังหวัดระยอง

๖. งบประมาณดำเนินการ

ได้รับอนุมัติงบประมาณดำเนินการ จำนวน ๑๖๐,๐๐๐ บาท (หนึ่งแสนหกหมื่นบาทถ้วน) จากงบประมาณประจำปี พ.ศ. ๒๕๖๓ งบดำเนินงาน ยุทธศาสตร์สร้างความมั่นคงและลดความเหลื่อมล้ำทางด้านเศรษฐกิจและสังคม โครงการส่งเสริมการดำเนินงานอันเนื่องมาจากพระราชดำริ กิจกรรมสนับสนุนโครงการอันเนื่องมาจากพระราชดำริ โดยมีรายละเอียด ดังนี้

โครงการอนุรักษ์พันธุกรรมพืชอันเนื่องมาจากพระราชดำริ จำนวน ๑๖๐,๐๐๐ บาท (หนึ่งแสนหกหมื่นบาทถ้วน) โดยมีรายละเอียดรายการงบประมาณ ดังนี้

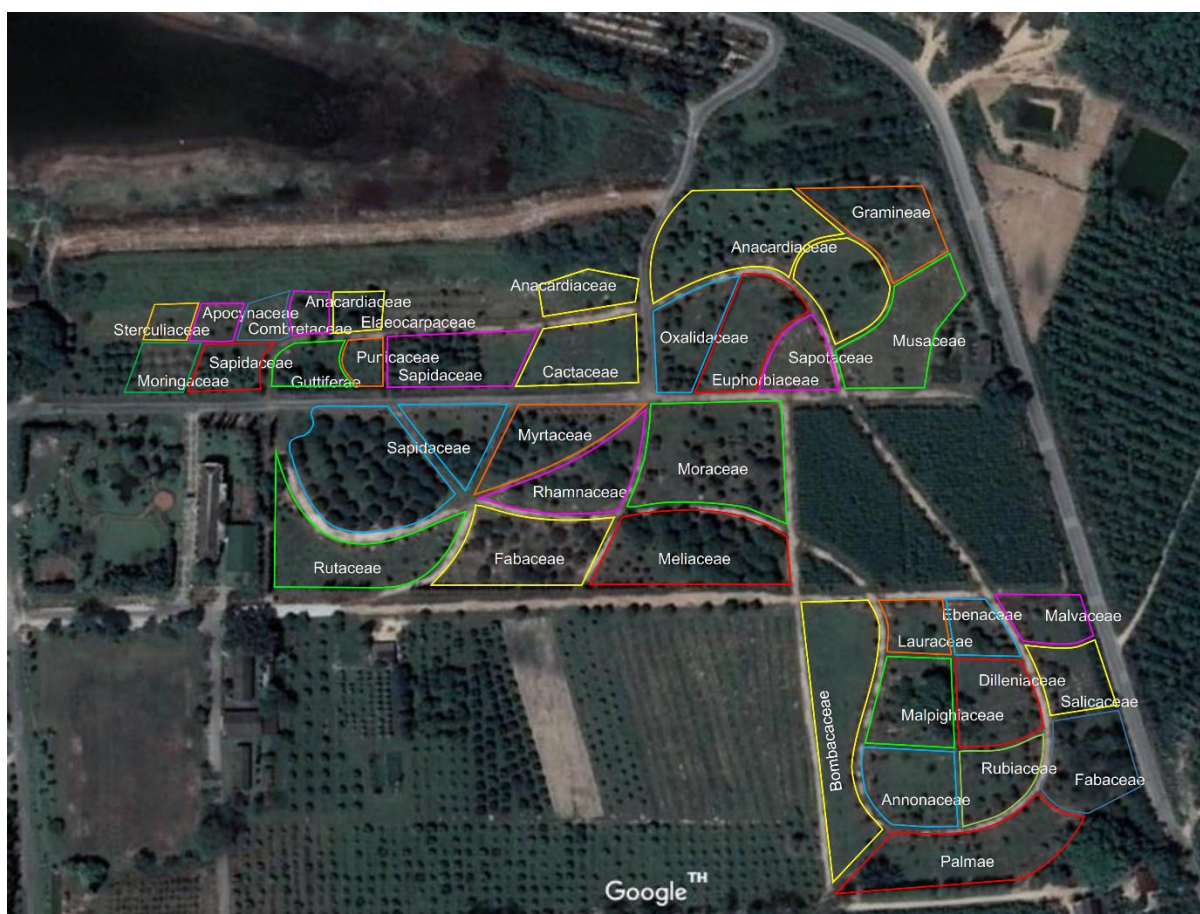
- ๑) ดูแลแปลงปลูกรักษาพันธุกรรมพืชในพื้นที่โครงการ ๙๐ ไร่ จำนวน ๑๒๕,๐๐๐ บาท (หนึ่งแสนสองหมื่นห้าพันบาท)
- ๒) สำรวจและบันทึกข้อมูลพันธุ์พืชในรูปแบบของระบบฐานข้อมูลในพื้นที่ของ กรมส่งเสริมการเกษตร จำนวน ๕,๐๐๐ บาท (ห้าพันบาทถ้วน)
- ๓) อบรมสร้างจิตสำนึกแนวทางการอนุรักษ์ให้กับเกษตรกรและชุมชน หลักสูตรการอนุรักษ์พันธุ์พืชท้องถิ่น จำนวน ๑๐,๐๐๐ บาท (หนึ่งหมื่นบาทถ้วน)
- ๔) สนับสนุนโรงเรียนสมาชิกสวนพฤกษศาสตร์โรงเรียน จำนวน ๒๐,๐๐๐ บาท (สองหมื่นบาทถ้วน)

๗. ผลการดำเนินงาน

กิจกรรมที่ ๑ ดูแลแปลงอนุรักษ์พันธุ์ไม้ผลในพื้นที่โครงการฯ พื้นที่ ๙๐ ไร่ โดยแบ่งออกเป็น ๓๗ โซน เก็บรวบรวมพันธุ์ไม้ผล รวม ๑,๐๖๕ ต้น ๓๑ วงศ์ ได้แก่

๑. Palmae เช่น ปาล์มน้ำมัน มะพร้าว ตาลโตนด เป็นต้น
๒. Euphorbiaceae เช่น มะขามป้อม มะไฟแดง เป็นต้น
๓. Fabaceae เช่น สะตอ มะขามเปี้ยวฝักใหญ่ มะขามเทศ เป็นต้น
๔. Oxalidaceae เช่น ตะลิงปลิง มะเฟือง เป็นต้น
๕. Salicaceae เช่น ตะขบป่า ตะขบฝรั่ง เป็นต้น
๖. Rhamnaceae เช่น พุทราสามรส พุทราสายพันธุ์พื้นเมือง เป็นต้น
๗. Malvaceae เช่น เกาลัดสายพันธุ์พื้นเมือง เป็นต้น
๘. Myrtaceae เช่น ฝรั่งหวานพิรุณ ฝรั่งเพชรภูทอง ฝรั่งขี้นก เป็นต้น
๙. Rubiaceae เช่น กาแฟโรบัสต้า กาแฟอะราบิก้า เป็นต้น
๑๐. Cactaceae เช่น แก้วมังกรเนื้อสีเหลือง แก้วมังกรเนื้อสีแดง เป็นต้น
๑๑. Dilleniaceae เช่น มะตาด เป็นต้น
๑๒. Sapindaceae เช่น เงาะพันธุ์โรงเรียน เงาะพันธุ์สีชมพู ชำมะเลียงขาว ชำมะเลียงดำ เป็นต้น
๑๓. Ebenaceae เช่น อินจัน เป็นต้น
๑๔. Rutaceae เช่น มะขวิด มะนาวแป้นพิจิตร มะนาวแป้นรำไพ เป็นต้น
๑๕. Annonaceae เช่น น้อยหน่าพันธุ์เพชรปากช่อง น้อยหน่าครึ่ง น้อยโหนด เป็นต้น
๑๖. Punicaceae เช่น ทับทิมแดงอินเดีย ทับทิมแดงมารวย เป็นต้น
๑๗. Malpighiaceae เช่น เซอร์รี่หวาน เซอร์รี่เปรี้ยว เป็นต้น
๑๘. Elaeocarpaceae เช่น มะกอกน้ำ เป็นต้น
๑๙. Lauraceae เช่น อาโวคาโดพันธุ์ปีเตอร์สัน อาโวคาโดพันธุ์ฮอลล์ เป็นต้น
๒๐. Guttiferae เช่น มังคุด พะวา มะพุด ชะมวง เป็นต้น
๒๑. Bombacaceae เช่น ทุเรียนพันธุ์หมอนทอง ทุเรียนพันธุ์นกกกระฉิบ ทุเรียนพันธุ์ชะนี เป็นต้น

๒๒. Combretaceae เช่น สมอไทย เป็นต้น
๒๓. Meliaceae เช่น กระท้อนปุยฝ้าย กระท้อนนวลจันทร์ ลองกองต้นหยงมัส เป็นต้น
๒๔. Apocynaceae เช่น พุดดง มะม่วงหาวมะนาวโห่ เป็นต้น
๒๕. Moraceae เช่น สาเก ขนุนเหลืองมาเลย์ ขนุนไพศาลทักษิณ จำปาตะ เป็นต้น
๒๖. Moringaceae เช่น มะรุม เป็นต้น
๒๗. Musaceae เช่น กลัวยหอม กลัวยน้ำหว่า กลัวยหักมุก กลัวยหิน กลัวยนาก เป็นต้น
๒๘. Sterculiaceae เช่น โกโก้อัปเปอร์อะเมซอน เป็นต้น
๒๙. Anacardiaceae เช่น มะม่วงน้ำดอกไม้สีทอง มะม่วงแรด มะปรางหวาน มะยงชิด เป็นต้น
๓๐. Sapotaceae เช่น ละมุดมาเลย์ ละมุดสีดา ละมุดมะกอก เป็นต้น
๓๑. Passifloraceae เช่น เสาวรสพันธุ์พื้นเมือง เป็นต้น



ภาพแผนผังพื้นที่ดำเนินงานโครงการอนุรักษ์พันธุกรรมพืช

ปลูกซ่อมแซมแปลงรวบรวมพันธุ์เนื่องจากช่วงฤดูกาลที่ผ่านมาน้ำแล้ง
ทำให้ต้นไม้บางส่วนไม่มีน้ำรดพอเพียงจึงตาย



การใส่ปุ๋ย ถากหญ้ากำจัดวัชพืชภายในแปลง





ขยายพันธุ์พืชเพื่อสนับสนุนงานโครงการอนุรักษ์พันธุกรรมพืช
และโครงการอื่น ๆ ของกรมส่งเสริมการเกษตร



หม่อน สายพันธุ์เชียงใหม่ ๖๐



ส้มโอ (ทองดี, ขาวแตงกวา, ขาวน้ำผึ้ง และแดงทับทิมสยาม)



ลำไย สายพันธุ์อีตอ

กิจกรรมที่ ๒ สํารวจและบันทึกข้อมูลพันธุ์พืชในระบบพื้นฐาน

สํารวจและเก็บรวบรวมพันธุ์ไม้ผล เพิ่มเติมเข้าไว้ในโครงการอนุรักษ์พันธุกรรมพืช จำนวน ๑๕ ชนิด ดังนี้

ที่	ชื่อวงศ์ (Family)	สายพันธุ์ (Varieties)	หมายเหตุ
๑	Family Myrtaceae	๑. ฝรั่ง	
		๑.๑ สาลี่สีทอง	
		๑.๒ แป้นไส้แดง	
		๑.๓ เด่นขุนวัง	
		๑.๔ เพชรภูทอง	
		๑.๕ แป้นสีทอง	
		๑.๖ ชื่นก	
		๒. มะเหมี่ยว	
		๒.๑ มะเหมี่ยวขาว	
		๒.๒ มะเหมี่ยวแดงพิรุฑ	
๒	Family Sapindaceae	๑. ลำไย	
		๑.๑ อีตอ	
		๑.๒ ปิงปอง	
		๑.๓ เถา	
		๒. เงาะ	
		๒.๑ สีทอง	
		๒.๒ โรงเรียน	
		๒.๓ สีชมพู	
		๓. ลิ้นจี่	
		๓.๑ วัลลา	
		๓.๒ กวางเจา	
		๓.๓ เขียวหวาน	
		๓.๔ แซ่	
		๓.๕ จีน	
		๓.๖ กะโหลก	
		๓.๗ ฮวาย	
		๓.๘ ค่อม	
		๓.๙ แห้ว	
		๓.๑๐ ไกวเม่	
		๓.๑๑ จีนแดง	
		๓.๑๒ แมใจ	
		๓.๑๓ บริงเตอร์	
		๓.๑๔ โอเฮียว	
		๓.๑๕ จักรพรรดิ	
		๓.๑๖ จูฮก	
		๓.๑๗ กิมเจง	
		๓.๑๘ ลูกลาย	
		๓.๑๙ หลุหลี่	

ที่	ชื่อวงศ์ (Family)	สายพันธุ์ (Varieties)	หมายเหตุ
๓	Family Rutaceae	๑. มะนาว	
		๑.๑ ไซ้	
		๑.๒ ไซ้ชนะที่ปลวกแดง ปี ๔๘ นายสมศักดิ์ เดชปาน	
		๑.๓ แป้นพิจิตร ๑	
		๑.๔ แป้นรำไพ	
		๓. ส้มโอ	
		๓.๑ ทองดี	
		๓.๒ ขาวน้ำผึ้ง	
		๓.๓ ขาวใหญ่อัมพวา	
		๓.๔ ขาวแตงกวา	
		๓.๕ ทับทิมสยาม	
		๔. มะกรูด	
		๔.๑ มะกรูด	
		๔.๒ มะกรูดผลโต	
		๕. มะตูม	
		๕.๑ มะตูมนี้ม	
		๕.๒ มะตูมยักษ์	
		๖. มะขวิด	
		๖.๑ มะขวิด	
๔	Family Maraceae	๒. จำปาตะ	
		๒.๑ จำปาตะยวงทอง	
		๒.๒ จำปาตะไร่เมล็ด	
		๒.๓ ขนุนจำปาตะ	
		๓. สาเก	
๕	Family Meliaceae (mahogang)	๑. ลองกอง	
		๑.๑ สายน้ำผึ้ง	
		๑.๒ ต้นหยงมีส	
		๑.๓ น้ำ	
		๒. ลางสาด	
		๒.๑ ลางสาดเมล็ด	
		๒.๒ ชำฝ้อ	
		๓. กระท้อน	
		๓.๑ อีหล้าบางศรีราษฎร์	
		๓.๒ อีหล้า	
		๓.๓ นวลจันทร์	
		๓.๔ อีเปี้ยก	
		๓.๕ คานหาม	
		๓.๖ ปุยฝ้าย	
		๔.๗ ชันทอง	
		๔.๘ ทับทิม	
		๔.๙ นิมนวล	

กิจกรรมที่ ๓ อบรมสร้างจิตสำนึกแนวทางการอนุรักษ์ให้กับเกษตรกรและชุมชน

อบรมหลักสูตรการอนุรักษ์พันธุกรรมพืชท้องถิ่น เมื่อวันที่ ๑๐ กรกฎาคม พ.ศ.๒๕๖๓ ณ สำนักงานเกษตรอำเภอวังจันทร์ อำเภอวังจันทร์ จังหวัดระยอง โดยมีการบรรยายความรู้เรื่องภูมิปัญญาท้องถิ่นกับการใช้ประโยชน์ขนุน และการฝึกปฏิบัติการแปรรูปขนุน (น้ำพริกขนุน) เพื่อให้เกษตรกรได้มีความรู้ไปต่อยอดในการใช้ประโยชน์และเพิ่มมูลค่าจากขนุนซึ่งเป็นพืชท้องถิ่น และเล็งเห็นถึงความสำคัญถึงการอนุรักษ์ภูมิปัญญาท้องถิ่น โดยมีผู้เข้ารับการอบรมทั้งสิ้น จำนวน ๕๐ ราย







- การอบรมโครงการเตรียมความพร้อมทหารกองประจำการสู่การเป็นทายาทเกษตรกรรุ่นใหม่ ประจำปี ๒๕๖๓ หลักสูตร “การทำเกษตรผสมผสาน ตามหลักปรัชญาของเศรษฐกิจพอเพียง” โดยสอดแทรกเนื้อหาด้านการอนุรักษ์พันธุกรรมพืชท้องถิ่น และให้รู้จักการแปรรูปผลผลิตจากสมุนไพรพื้นบ้าน เพื่อเพิ่มมูลค่าของผลิตทางการเกษตร





กิจกรรมที่ ๔ สนับสนุนโรงเรียนสมาชิกสวนพฤกษศาสตร์โรงเรียน จำนวน ๒ โรงเรียน

จัดอบรมสมาชิกสวนพฤกษศาสตร์โรงเรียน โครงการอนุรักษ์พันธุกรรมพืชอันเนื่องมาจากพระราชดำริ สมเด็จพระเทพรัตนราชสุดาฯ สยามบรมราชกุมารี หลักสูตร “การอนุรักษ์และใช้ประโยชน์จากพืชสมุนไพรพื้นบ้าน” ณ โรงเรียนวัดสวนส้ม (สุขประชานุกูล) จังหวัดสมุทรปราการ ให้แก่นักเรียนระดับชั้นประถมศึกษา ปีที่ ๔-๕ จำนวน ๓๐ คน โดยมีหัวข้อการบรรยายเรื่องการอนุรักษ์และใช้ประโยชน์จากพืชสมุนไพรพื้นบ้าน และฝึกปฏิบัติการแปรรูปเฟรนช์ฟรายกล้วยน้ำว้า, น้ำอัญชันใบเตยใส่วุ้นวุ้นหวานทางจระเข้บรรจุขวด และน้ำยาล้างจานจากมะกรูด













จัดทำแหล่งเรียนรู้สมุนไพรพื้นบ้าน พร้อมให้ความรู้และปลูกจิตสำนึกในการอนุรักษ์ทรัพยากร ให้แก่นักเรียนและครูโรงเรียนเทศบาลตำบลปลวกแดง จังหวัดระยอง ซึ่งเป็นสมาชิกสวนพฤกษศาสตร์โรงเรียน โครงการอนุรักษ์พันธุกรรมพืชอันเนื่องมาจากพระราชดำริ สมเด็จพระเทพรัตนราชสุดาฯ สยามบรมราชกุมารี โดยมีสมุนไพรพื้นบ้าน ที่มีฤทธิ์ในการรักษาโรคและอาการบาดเจ็บ เช่น เหงือกปลาหมอ หนุมาน ประสานกาย ทองพันชั่ง เป็นต้น เพื่อเป็นการปลูกจิตสำนึกและให้เล็งเห็นถึงประโยชน์ในการอนุรักษ์คงไว้ซึ่งสมุนไพรพื้นบ้าน









๘. ปัญหาและข้อเสนอแนะ

๘.๑ โครงการอนุรักษ์พันธุกรรมพืชของศูนย์ส่งเสริมและพัฒนาอาชีพการเกษตรจังหวัดระยอง เริ่มการดำเนินงานตั้งแต่ปี ๒๕๓๖ ซึ่งข้อมูลพันธุ์พืชหลายชนิดมีการสูญหาย จนไม่สามารถระบุชนิดพันธุ์ได้ จึงอยากให้ทางส่วนกลางช่วยประสานผู้เชี่ยวชาญ เพื่อช่วยจัดจำแนกพันธุ์พืชให้

๘.๒ ตั้งแต่ช่วงต้นฤดูหนาวไปจนถึงสิ้นสุดฤดูร้อน ซึ่งเป็นช่วงที่ฝนทิ้งช่วงเป็นระยะเวลานาน ทำให้เกิดภาวะขาดแคลนน้ำในฤดูแล้ง ทำให้พืชได้รับปริมาณน้ำไม่เพียงพอ อีกทั้งพื้นที่ดำเนินงานกว้างถึง ๙๐ ไร่ และเป็นพื้นที่เนิน ห่างจากแหล่งน้ำ ทำให้ไม่สามารถส่งน้ำไปยังพื้นที่โครงการได้ทั้งหมด และปริมาณน้ำฝนที่ตกลงในพื้นที่ไม่เพียงพอ จึงส่งผลให้พืชขาดน้ำจนยืนต้นตายเป็นจำนวนหนึ่ง โดยเฉพาะพืชที่ปลูกใหม่

๙. ผู้รับผิดชอบโครงการ

ศูนย์ส่งเสริมและพัฒนาอาชีพการเกษตรจังหวัดระยอง

ภาคผนวก

