



รายงานผลการปฏิบัติงาน ศูนย์ส่งเสริมและพัฒนาอาชีพการเกษตร จังหวัดระยอง ประจำปีงบประมาณ 2565

โดย

ศูนย์ส่งเสริมและพัฒนาอาชีพการเกษตร จังหวัดระยอง
สำนักงานส่งเสริมและพัฒนาการเกษตรที่ ๓ จังหวัดระยอง
กรมส่งเสริมการเกษตร

คำนำ

ศูนย์ส่งเสริมและพัฒนาอาชีพการเกษตร จังหวัดระยอง ได้จัดตั้งขึ้นมาเพื่อเป็นหน่วยงานของทางราชการ ที่ทำหน้าที่บริการวิชาการด้านพืชสวนและเป็นแหล่งผลิตขยายพันธุ์พืชสวน เพื่อสนับสนุนโครงการต่างๆ ของกรมส่งเสริมการเกษตร และสนับสนุนหน่วยงานราชการ เอกชนในพื้นที่ที่รับผิดชอบ รวมทั้งเป็นแหล่งศึกษาทดสอบ พันธุ์พืชใหม่ เพื่อหาข้อมูลการพัฒนาเทคโนโลยีที่เหมาะสมต่อการใช้ทรัพยากรในท้องถิ่น และอนุรักษ์สิ่งแวดล้อม เมื่อได้ข้อมูลแล้วทำการขยายผล เช่น ฝึกอบรมด้านวิชาการและฝึกภาคปฏิบัติให้กับเกษตรกร นักเรียน นักศึกษา ข้าราชการและผู้สนใจ

ปี พ.ศ. ๒๕๖๕ ศูนย์ส่งเสริมและพัฒนาอาชีพการเกษตร จังหวัดระยอง ได้ดำเนินการตามโครงการต่างๆ ที่ได้รับมอบหมายจากกรมส่งเสริมการเกษตร สำนักงานส่งเสริมและพัฒนาการเกษตรที่ ๓ จังหวัดระยอง และศูนย์บริการการพัฒนาปลวกแดงตามพระราชดำริ จังหวัดระยอง เรียบร้อยแล้ว จึงรวบรวมผลการปฏิบัติงาน และงบประมาณที่ใช้จ่ายประจำปี ๒๕๖๕ เพื่อใช้เป็นข้อมูลในทางราชการ หน่วยงานที่เกี่ยวข้อง และผู้สนใจได้ทราบ และใช้ประโยชน์ต่อไป

ศูนย์ส่งเสริมและพัฒนาอาชีพการเกษตร จังหวัดระยอง

ตุลาคม ๒๕๖๕

สารบัญ

	หน้า
คำนำ	ก
สารบัญ	ข
ส่วนที่ ๑ ข้อมูลพื้นฐาน	
ประวัติความเป็นมา	๑
วิสัยทัศน์	๑
พันธกิจ	๑
บทบาทหน้าที่	๒
พื้นที่รับผิดชอบ	๒
สถานที่ตั้งและการติดต่อ	๒
สถานที่ตั้งหน่วยที่ ๑	๓
สถานที่ตั้งหน่วยที่ ๒	๔
อัตรากำลัง	๕
งานและกิจกรรมที่ดำเนินการ	๖
ส่วนที่ ๒ รายละเอียดการจัดสรรงบประมาณรายจ่ายประจำปี	
งบประมาณจากกรมส่งเสริมการเกษตร	๑๑
งบประมาณจากสำนักงานคณะกรรมการพิเศษเพื่อประสานงานโครงการ อันเนื่องมาจากพระราชดำริ	๑๒
ส่วนที่ ๓ ผลการปฏิบัติงาน	
ผลการปฏิบัติงานด้านงานบริหารทั่วไป	๑๔
ผลการดำเนินงานโครงการตามแผนปฏิบัติการ	๑๕
ผลการให้บริการเคลื่อนที่	๓๓
ผลการให้บริการภายในหน่วยงาน	๓๘

ส่วนที่ ๑

ข้อมูลพื้นฐาน

ประวัติความเป็นมา

ศูนย์ส่งเสริมและพัฒนาอาชีพการเกษตร จังหวัดระยอง ได้เริ่มก่อตั้งเมื่อ ปี ๒๕๑๙ โดยสำนักงานเกษตรจังหวัดระยอง เป็นผู้ดำเนินการติดต่อขอใช้พื้นที่ของกรมชลประทาน บริเวณด้านทิศเหนือของอ่างเก็บน้ำดอกกราย หมู่ ๓ ตำบลแม่ น้ำคู้ อำเภอปลวกแดง จังหวัดระยอง พื้นที่จำนวน ๓๙๑ ไร่ จัดตั้งศูนย์ส่งเสริมและผลิตพันธุ์พืชสวนระยอง ซึ่งอยู่ในการกำกับดูแลของสำนักงานเกษตรจังหวัดระยอง และอยู่ภายใต้โครงการศูนย์บริการการพัฒนาปลวกแดงตามพระราชดำริ

ปี ๒๕๒๓ พระบาทสมเด็จพระบรมชนกาธิเบศร มหาภูมิพลอดุลยเดชมหาราช บรมนาถบพิตร ทรงเสด็จเยี่ยมโครงการศูนย์บริการการพัฒนาปลวกแดงตามพระราชดำริ ได้พระราชทานทรัพย์ส่วนพระองค์ จำนวน ๓,๐๐๐,๐๐๐ บาท ในการจัดตั้งศูนย์กลางการพัฒนาอาชีพเกษตรกร และศิลปาชีพพิเศษแก่ราษฎรขึ้น และกรมส่งเสริมการเกษตรได้จัดสรรงบประมาณ ให้ดำเนินการปลูกพันธุ์ไม้ผล - ยางพารา และจัดส่งเจ้าหน้าที่เข้ารับผิดชอบงาน โดยปฏิบัติงานตามนโยบายและวัตถุประสงค์

ปี ๒๕๒๙ กรมส่งเสริมการเกษตร ได้มีคำสั่งให้ศูนย์ส่งเสริมและผลิตพันธุ์พืชสวนระยอง มาอยู่ภายใต้การดูแลของกองส่งเสริมพืชสวน กรมส่งเสริมการเกษตร

ปี ๒๕๓๗ กรมส่งเสริมการเกษตร ได้ประสานงานกับชลประทานเพื่อขอใช้พื้นที่บริเวณซ้ายของอ่างเก็บน้ำหนองปลาไหล หมู่ ๑ ตำบลละหาร อำเภอปลวกแดง จังหวัดระยอง พื้นที่ ๑๘๒ ไร่ จากกรมธนารักษ์ กระทรวงการคลัง โดยอยู่ภายใต้การกำกับดูแลของศูนย์ส่งเสริมและผลิตพันธุ์พืชสวนระยอง และทางกรมส่งเสริมการเกษตรได้จัดสรรงบประมาณให้ดำเนินการก่อสร้างอาคาร บ้านพัก และแปลงฝึกกรีดยางพารา

ปี ๒๕๓๙ กรมส่งเสริมการเกษตร ได้มีคำสั่งให้ศูนย์ส่งเสริมและผลิตพันธุ์พืชสวนจังหวัดระยอง มาอยู่ภายใต้การกำกับดูแลของสำนักส่งเสริมการเกษตรภาคตะวันออก จังหวัดระยอง

ปี ๒๕๔๕ ได้มีการปรับโครงสร้างใหม่ ทำให้ศูนย์ส่งเสริมและผลิตพันธุ์พืชสวนระยองเปลี่ยนชื่อเป็นศูนย์ส่งเสริมและพัฒนาอาชีพการเกษตรจังหวัดระยอง (พืชสวน)

ปี ๒๕๕๗ กรมส่งเสริมการเกษตร ได้มีการปรับโครงสร้างใหม่ และเปลี่ยนชื่อศูนย์ส่งเสริมและพัฒนาอาชีพการเกษตรจังหวัดระยอง (พืชสวน) เป็นศูนย์ส่งเสริมและพัฒนาอาชีพการเกษตร จังหวัดระยอง

วิสัยทัศน์

มุ่งเน้นการส่งเสริมและพัฒนาอาชีพการเกษตร เพื่อให้เกษตรกรกินดีอยู่ดีตามแนวเศรษฐกิจพอเพียง

พันธกิจ

- บริการด้านการเกษตรแก่เกษตรกร
- ส่งเสริมอาชีพให้เกษตรกรตามแนวทางเศรษฐกิจพอเพียง

บทบาทหน้าที่

๑. ศึกษา พัฒนาการฝึกอบรม การผลิต และให้บริการทางการเกษตรแก่เกษตรกร
๒. ฝึกอบรมอาชีพการเกษตรแก่เกษตรกร
๓. ผลิตปัจจัยการผลิตเพื่อส่งเสริมและสนับสนุนการพัฒนาอาชีพแก่เกษตรกร
๔. ให้บริการทางการเกษตรและเป็นที่ปรึกษาวิชาการเพื่อพัฒนาอาชีพการเกษตร
๕. ประสานงานวิชาการ ติดตาม และประเมินผลการฝึกอาชีพ การผลิตและบริการทางการเกษตร

พื้นที่รับผิดชอบ

ศูนย์ส่งเสริมและพัฒนาอาชีพการเกษตร จังหวัดระยอง มีเขตพื้นที่รับผิดชอบในการปฏิบัติงานตามภารกิจที่ได้รับมอบหมาย ในเขตพื้นที่จังหวัดภาคตะวันออก จำนวน ๓ จังหวัด ได้แก่ จังหวัดระยอง จังหวัดชลบุรี และจังหวัดสมุทรปราการ

สถานที่ตั้งและการติดต่อ

ศูนย์ส่งเสริมและพัฒนาอาชีพการเกษตรจังหวัดระยอง

หมู่ ๓ ตำบลแม่ น้ำคู อำเภอบลวกแดง จังหวัดระยอง ๒๑๑๔๐

พิกัด Zone ๔๗ Latitude ๑๒.๙๐๔๐๓๕ Longitude ๑๐๑.๒๑๕๖๐๔

X ๗๔๐๔๐๙.๔๐๓๓๗๓ Y ๑๔๒๗๕๖๑.๗๗๙๐๓๐

โทรศัพท์ : ๐๓ ๘๐๒ ๗๙๑๓

โทรสาร : ๐๓ ๘๐๒ ๗๙๑๕

E-mail : aopdh๐๒@doae.go.th

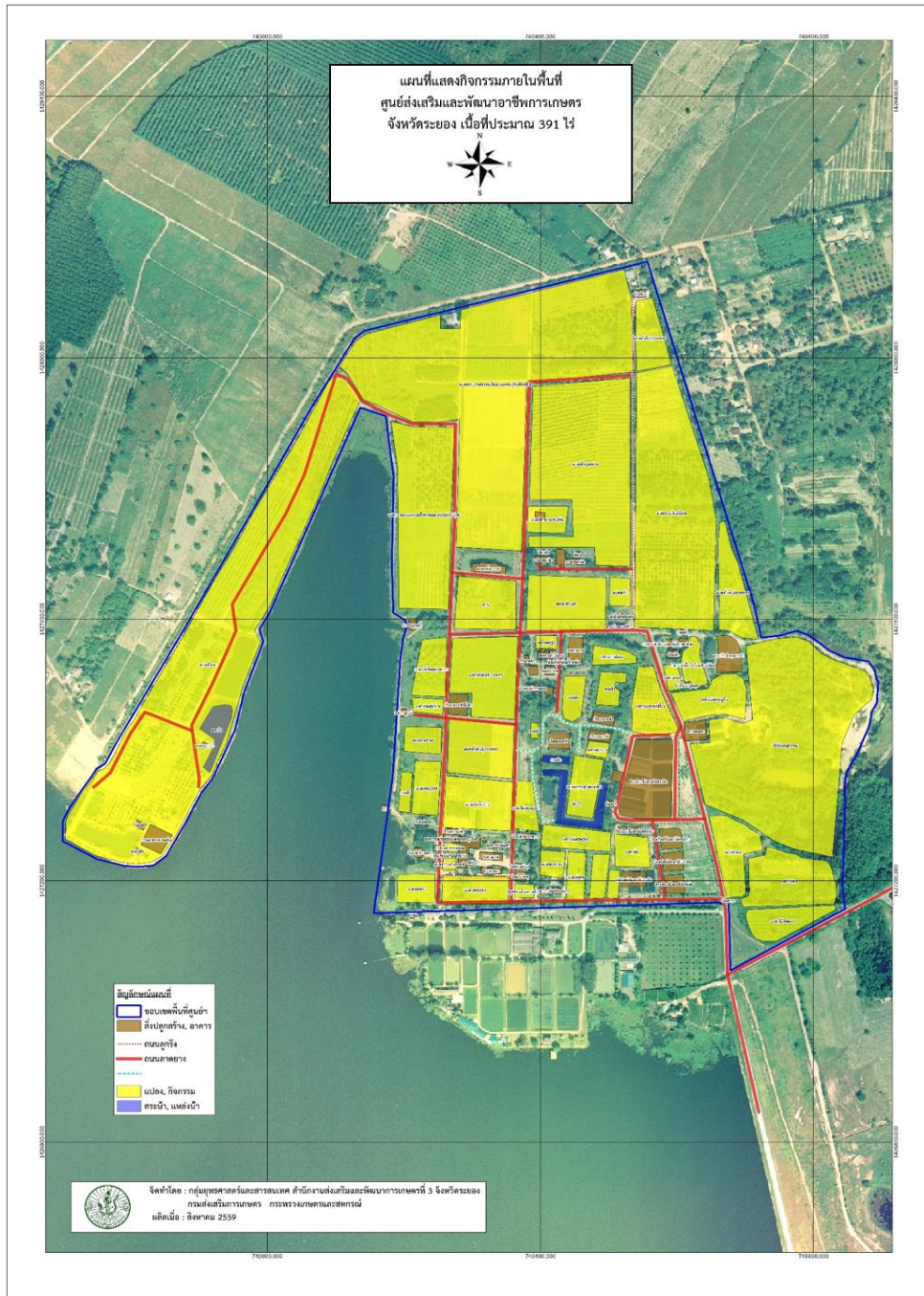
Website : <http://www.aopdh๐๒.doae.go.th>

: <https://aopdh๐๒.blogspot.com/>

สถานที่ตั้งหน่วยที่ ๑

ภายในอ่างเก็บน้ำดอกกราย ตั้งอยู่ด้านทิศเหนือของอ่างเก็บน้ำดอกกราย
พื้นที่ ๓๙๑ ไร่ ๑ งาน ๕๒ ตารางวา

- ทิศเหนือ ติดต่อกับ ที่ดินเอกชน
- ทิศใต้ ติดต่อกับ ศูนย์วิจัยและพัฒนาประมงน้ำจืดระยอง
- ทิศตะวันออก ติดต่อกับ ที่ดินราชพัสดุและที่ดินเอกชน
- ทิศตะวันตก ติดต่อกับ ที่ดินเอกชนและที่ดินราชพัสดุ



สถานที่ตั้งหน่วยที่ ๒

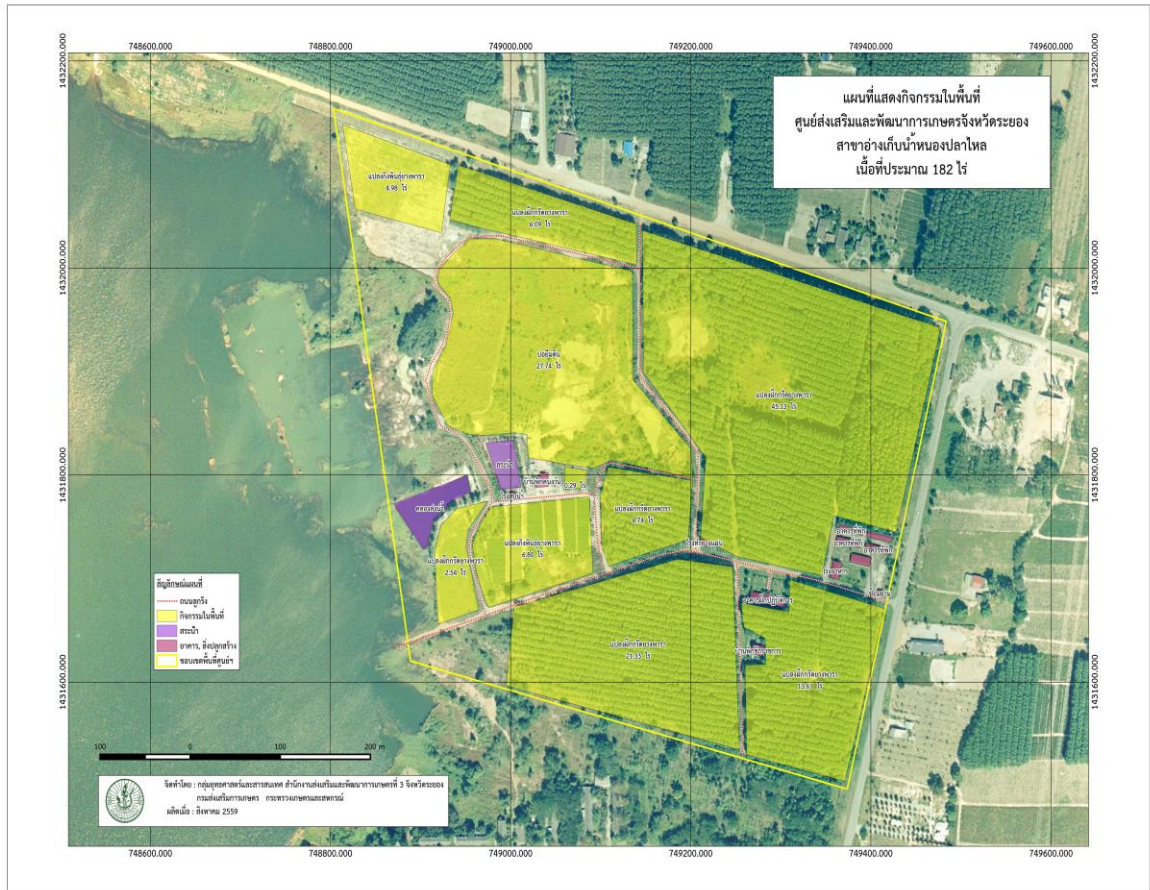
ภายในอ่างเก็บน้ำหนองปลาไหล ตั้งอยู่บริเวณด้านซ้ายของอ่างเก็บน้ำหนองปลาไหล

หมู่ ๑ ตำบลสหหาร อำเภอลวกแดง จังหวัดระยอง

เข้าดำเนินการเมื่อวันที่ ๑๕ พฤษภาคม พ.ศ. ๒๕๓๗ มีพื้นที่ทั้งหมด ๑๘๒ ไร่ แบ่งการใช้พื้นที่

๑. พื้นที่แปลงกรีดยางพารา ๘๐ ไร่

๒. พื้นที่อาคาร ถนน สระกักเก็บน้ำ และอื่นๆ ๑๐๒ ไร่



อัตรากำลัง

ประเภท	ตำแหน่ง	จำนวน
ข้าราชการ	นักวิชาการส่งเสริมการเกษตรชำนาญการพิเศษ	๑ อัตรา
๘ อัตรา	นักวิชาการส่งเสริมการเกษตรชำนาญการ	๒ อัตรา
	นักวิชาการส่งเสริมการเกษตรปฏิบัติการ	๔ อัตรา
	เจ้าพนักงานธุรการชำนาญงาน	๑ อัตรา
ลูกจ้างประจำ	พนักงานขับรถยนต์	๑ อัตรา
๗ อัตรา	พนักงานเกษตรพื้นฐาน	๓ อัตรา
	พนักงานทั่วไป	๒ อัตรา
	พนักงานรักษาความปลอดภัย	๑ อัตรา
พนักงานราชการ	นักวิชาการส่งเสริมการเกษตร	๔ อัตรา
๕ อัตรา	เจ้าพนักงานธุรการ	๑ อัตรา
จ้างเหมาบริการ	พนักงานทำความสะอาด	๑ อัตรา
๓๐ อัตรา	พนักงานรักษาความปลอดภัย	๑ อัตรา
	คนงาน	๒๘ อัตรา
รวมทั้งสิ้น		๕๐ อัตรา

งานและกิจกรรมที่ดำเนินการ

๑. งานไม้ดอกไม้ประดับ

มีการศึกษาและทดสอบพันธุ์ไม้ดอกไม้ประดับที่มีความเหมาะสมกับสภาพอากาศในพื้นที่จังหวัดระยอง พื้นที่ ๘ ไร่ ดำเนินการขยายพันธุ์ไม้ดอกไม้ประดับสำหรับสนับสนุนให้กับหน่วยงานราชการ เอกชน และใช้สำหรับการตกแต่งสถานที่ในการจัดนิทรรศการ พร้อมเป็นแหล่งศึกษาดูงานของเกษตรกร นักเรียน นักศึกษา และประชาชนทั่วไป



๒. งานยางพารา

ประกอบด้วยแปลงแม่พันธุ์กิ่งยางพาราสายพันธุ์ RRIT ๒๕๑ และ RRIM ๖๐๐ พื้นที่ ๒๐ ไร่ และแปลงฝักกรีดยางพารา พื้นที่ ๘๐ ไร่ ใช้สำหรับฝึกปฏิบัติในการอบรม หลักสูตร “การผลิตและการขยายพันธุ์ยางพารา” และในเกษตรกรที่สนใจเข้ามาศึกษาเรียนรู้ด้านการกรีดยางพารา ศูนย์ส่งเสริมและพัฒนาอาชีพการเกษตร จังหวัดระยอง ยังมีแปลงฝักกรีดยางพาราไว้บริการ ทั้งนี้มีการสาธิตการปลูกพืชเสริมรายได้ในสวนยางพาราอีกด้วย



๔. งานพืชผัก เห็ด และสมุนไพร

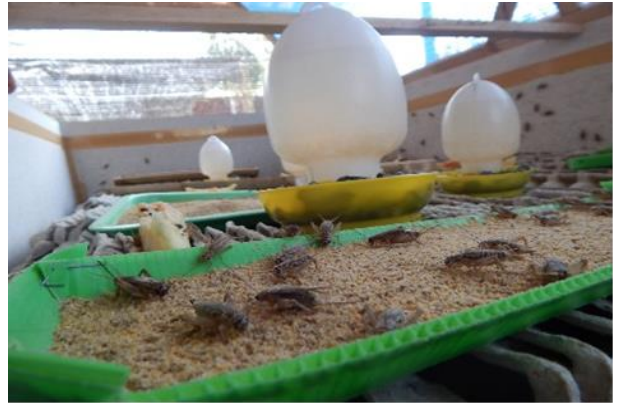
ประกอบด้วยแปลงรวบรวมผักพื้นบ้าน พื้นที่ ๕ ไร่ แปลงแม่พันธุ์และรวบรวมพันธุ์สมุนไพร จำนวน ๘ ไร่ และโรงเรือนผลิตเห็ด จำนวน ๒ โรงเรือน ซึ่งใช้สำหรับฝึกปฏิบัติในการอบรมหลักสูตร “การผลิตเห็ด” หลักสูตร “การผลิตและการใช้พืชสมุนไพรไล่แมลง” และหลักสูตร “การผลิตและการแปรรูปสมุนไพรว่านหางจระเข้” มีการเพาะขยายพันธุ์ต้นกล้าผักและสมุนไพรเพื่อสนับสนุนให้แก่เกษตรกรในโครงการต่างๆ เช่น มะเขือ พริก กะเพรา โหระพา มะกรูด ชะอม หม่อน หนอนตายหยาก ทางไหล เป็นต้น



๕. งานแปลงเรียนรู้เศรษฐกิจพอเพียง

จำลองการทำงานเกษตรภายในบริเวณบ้านตามแนวเศรษฐกิจพอเพียง โดยมีองค์ความรู้ที่หลากหลาย ได้แก่ การปลูกมะนาวในวงบ่อซีเมนต์ การเลี้ยงจิ้งหรีด การเลี้ยงกุ้งฝอย การเลี้ยงหอยขม การเลี้ยงกบในบ่อซีเมนต์ และการผลิตและการใช้น้ำส้มควันไม้ ซึ่งเป็นแหล่งศึกษาดูงานของเกษตรกร นักเรียน นักศึกษา และประชาชนทั่วไป





๖. โครงการอนุรักษ์พันธุ์กรรมพืช

ดำเนินการรวบรวมพรรณพืชสวนและอนุรักษ์พันธุ์พืชตามพระราชดำริของสมเด็จพระกนิษฐาธิราชเจ้า กรมสมเด็จพระเทพรัตนราชสุดาฯ สยามบรมราชกุมารี พื้นที่ ๕๐ ไร่ เก็บรวบรวมพันธุ์พืช ๓๑ วงศ์ สำรวจ และบันทึกข้อมูลพันธุ์พืช และอบรมสร้างจิตสำนึกแนวทางการอนุรักษ์ให้แก่เกษตรกรและชุมชน รวมถึงสนับสนุน โรงเรียนสมาชิกสวนพฤกษศาสตร์โรงเรียน



๗. โครงการศูนย์บริการการพัฒนาปลวกแดงตามพระราชดำริ จังหวัดระยอง

เป็นหนึ่งในคณะทำงาน โครงการศูนย์บริการการพัฒนาปลวกแดงตามพระราชดำริ จังหวัดระยอง ดำเนินการจัดอบรมหลักสูตร “การเกษตรตามแนวปรัชญาของเศรษฐกิจพอเพียง” และขยายผลองค์ความรู้ทางการเกษตรด้านพืช แก่เกษตรกรในพื้นที่รับชอบ ๔ อำเภอ ได้แก่ อำเภอปลวกแดง อำเภอนิคมพัฒนา อำเภอบ้านค่าย และอำเภอบ้านฉาง ตลอดจนการรับคณะศึกษาดูงาน นักศึกษาฝึกงาน และผู้ที่สนใจ



ส่วนที่ ๒

รายละเอียดการจัดสรรงบประมาณรายจ่ายประจำปี

ในปีงบประมาณ ๒๕๖๕ ศูนย์ส่งเสริมและพัฒนาอาชีพการเกษตร จังหวัดระยอง ได้รับจัดสรรงบประมาณ เพื่อเป็นค่าใช้จ่ายในการดำเนินงานตามโครงการและงบประมาณรายจ่ายประจำปีงบประมาณ พ.ศ. ๒๕๖๕ ดังนี้

งบประมาณจากกรมส่งเสริมการเกษตร จำนวน ๑,๑๑๘,๕๐๐ บาท

แผนงาน - โครงการ - กิจกรรม - วิธีการดำเนินงาน	ปริมาณงาน		งบประมาณที่ได้รับ	งบประมาณที่ใช้ไป	งบประมาณคงเหลือ
	จำนวน	หน่วยนับ	จำนวนเงิน	จำนวนเงิน	จำนวนเงิน
รวมทั้งสิ้น	๑๓๐	ราย	๑,๑๑๘,๕๐๐	๑,๑๑๖,๖๒๑.๕๖	๑,๘๗๘.๕๔
แผนงานยุทธศาสตร์การเกษตรสร้างมูลค่า			๓๗๔,๕๐๐	๓๗๓,๗๑๘.๑๐	๗๘๑.๙๐
๑. โครงการเพิ่มประสิทธิภาพการผลิตสินค้าเกษตร			๕๐,๐๐๐	๔๙,๙๙๘	๒
๑.๑ กิจกรรมเพิ่มประสิทธิภาพการผลิตสินค้าเกษตร			๕๐,๐๐๐	๔๙,๙๙๘	๒
๑.๑.๑ เพิ่มประสิทธิภาพการผลิตสินค้าเกษตร (ไม้ดอกไม้ประดับ)			๕๐,๐๐๐	๔๙,๙๙๘	๒
๑. ส่งเสริมการผลิตไม้ดอกไม้ประดับคุณภาพและมีความหลากหลาย					
๑.๑ ส่งเสริมการผลิตไม้ดอกไม้ประดับให้มีความหลากหลาย					
๑) รวบรวมพันธุ์ดี/พันธุ์ใหม่ไม้ดอกไม้ประดับเศรษฐกิจในพื้นที่	๑	ศูนย์	๕๐,๐๐๐	๔๙,๙๙๘	๒
๒. โครงการส่งเสริมอาชีพด้านการเกษตรตามอัตลักษณ์และภูมิปัญญาท้องถิ่น			๒๕๐,๐๐๐	๒๔๙,๙๙๔.๖๐	๕.๔๐
๒.๑ กิจกรรมส่งเสริมอาชีพด้านการเกษตรตามอัตลักษณ์และภูมิปัญญาท้องถิ่น			๒๕๐,๐๐๐	๒๔๙,๙๙๔.๖๐	๕.๔๐
๑. พัฒนาเกษตรกรผลิตไม้ผลอัตลักษณ์ที่เหมาะสมกับพื้นที่สู่มาตรฐานเพื่อการรับรองสินค้า GI					
๑.๑ จัดทำ/พัฒนาศักยภาพแปลงรวบรวมพันธุ์ไม้ผลอัตลักษณ์	๑	แปลง	๒๕๐,๐๐๐	๒๔๙,๙๙๔.๖๐	๕.๔๐
๓. โครงการส่งเสริมและพัฒนาต้นแบบเกษตรกรอัจฉริยะ			๕๔,๕๐๐	๕๔,๔๖๕.๕๐	๓๔.๕๐
๓.๑ กิจกรรมส่งเสริมและพัฒนาต้นแบบเกษตรกรอัจฉริยะ			๕๔,๕๐๐	๕๔,๔๖๕.๕๐	๓๔.๕๐
๑. ส่งเสริมนวัตกรรมและเทคโนโลยีใหม่ “ระบบบริหารจัดการแปลงเกษตรด้วยระบบเกษตรกรอัจฉริยะ (HandySense)”					
๑.๑ พัฒนาแปลงต้นแบบให้เป็นจุดเรียนรู้และถ่ายทอดเทคโนโลยี					
๑) ปรับปรุงแปลงต้นแบบเกษตรกรอัจฉริยะ	๑	จุด	๓๐,๐๐๐	๒๙,๙๘๕	๑๕
๑.๒ ถ่ายทอดองค์ความรู้สู่เกษตรกร เจ้าหน้าที่ และประชาชนที่สนใจ	๗๐	ราย	๒๔,๕๐๐	๒๔,๔๘๐.๕๐	๑๙.๕๐
๔. โครงการส่งเสริมและพัฒนาวิสาหกิจชุมชน			๒๐,๐๐๐	๑๙,๒๖๐	๗๔๐
๔.๑ กิจกรรมส่งเสริมและพัฒนาวิสาหกิจชุมชน					
๑. ส่งเสริมและพัฒนาวิสาหกิจชุมชน พัฒนาแหล่งท่องเที่ยวเชิงเกษตร พัฒนาศูนย์ปฏิบัติการ เป็นศูนย์สาธิตท่องเที่ยวเชิงเกษตร	๑	ศูนย์	๒๐,๐๐๐	๑๙,๒๖๐	๗๔๐
แผนงานยุทธศาสตร์เสริมสร้างพลังทางสังคม	๑๓๐	ราย	๗๐๔,๐๐๐	๗๐๓,๑๗๑.๘๖	๘๒๘.๑๔
๑. โครงการส่งเสริมการดำเนินงานอันเนื่องมาจากพระราชดำริ	๑๓๐	ราย	๗๐๔,๐๐๐	๗๐๓,๑๗๑.๘๖	๘๒๘.๑๔
กิจกรรมส่งเสริมการดำเนินงานอันเนื่องมาจากพระราชดำริ	๑๓๐	ราย	๗๐๔,๐๐๐	๗๐๓,๑๗๑.๘๖	๘๒๘.๑๔
(๑) สนับสนุนโครงการอันเนื่องมาจากพระราชดำริ	๑๓๐	ราย	๗๐๔,๐๐๐	๗๐๓,๑๗๑.๘๖	๘๒๘.๑๔
๑. โครงการคลินิกเกษตรเคลื่อนที่ในพระราชานุเคราะห์ สมเด็จพระบรมโอรสาธิราชฯ สยามมกุฎราชกุมาร			๒๐,๐๐๐	๑๙,๙๙๙.๓๐	๐.๗๐
๑.๑ การดำเนินการเปิดคลินิกเกษตรเคลื่อนที่					
๑.๑.๑ จัดคลินิกเกษตรเคลื่อนที่ ไตรมาส ๑			๕,๐๐๐	๕,๐๐๐	๐

แผนงาน - โครงการ - กิจกรรม - วิธีการดำเนินงาน	ปริมาณงาน		งบประมาณที่ได้รับ	งบประมาณที่ใช้ไป	งบประมาณคงเหลือ
	จำนวน	หน่วยนับ	จำนวนเงิน	จำนวนเงิน	จำนวนเงิน
๑.๑.๒ จัดคลินิกเกษตรเคลื่อนที่ ไตรมาส ๒			๕,๐๐๐	๔,๙๙๙.๓๐	๐.๗๐
๑.๑.๓ จัดคลินิกเกษตรเคลื่อนที่ ไตรมาส ๓			๕,๐๐๐	๕,๐๐๐	๐
๑.๑.๔ จัดคลินิกเกษตรเคลื่อนที่ ไตรมาส ๔			๕,๐๐๐	๕,๐๐๐	๐
๒. โครงการอนุรักษ์พันธุกรรมพืชอันเนื่องมาจากพระราชดำริ	๓๐	ราย	๑๓๑,๐๐๐	๑๓๐,๗๒๔.๘๑	๒๗๕.๑๙
๒.๑ แปลงปลูกรักษาทรัพยากรในพื้นที่ของหน่วยงานและพื้นที่โครงการ	๕๐	ไร่	๑๐๐,๐๐๐	๙๙,๙๙๙.๔๐	๐.๖๐
๒.๒ การสำรวจและบันทึกข้อมูลพันธุ์พืชในรูปแบบของระบบฐานข้อมูล และจัดทำข้อมูลเชิงพื้นที่ในพื้นที่ของกรมส่งเสริมการเกษตร	๑	จุด	๕,๐๐๐	๔,๙๙๖.๙๐	๓.๑๐
๒.๓ อบรมสร้างจิตสำนึกแนวทางการอนุรักษ์ให้กับเกษตรกรและชุมชน					
๒.๓.๑ ฝึกอบรมหลักสูตรการอนุรักษ์พันธุ์พืชท้องถิ่น	๓๐	ราย	๖,๐๐๐	๕,๙๖๖.๕๐	๓๓.๕๐
๒.๔ สนับสนุนโรงเรียนสมาชิกสวนพฤกษศาสตร์โรงเรียน	๒	โรงเรียน	๒๐,๐๐๐	๑๙,๗๖๒.๐๑	๒๗๗.๙๙
๓. โครงการค่าย “เยาวชน... รักษ์พงไพรเฉลิมพระเกียรติ ๖๐ พรรษา สมเด็จพระเทพรัตนราชสุดาฯ สยามบรมราชกุมารี”			๓๐,๐๐๐	๒๙,๖๒๐.๕๐	๓๗๙.๕๐
๓.๑ กิจกรรมอบรมค่าย “เยาวชน... รักษ์พงไพรเฉลิมพระเกียรติ ๖๐ พรรษา	๒	จว./ศูนย์	๓๐,๐๐๐	๒๙,๖๒๐.๕๐	๓๗๙.๕๐
๔. โครงการศูนย์บริการการพัฒนาปลวกแดงตามราชดำริ จังหวัดระยอง	๑๐๐	ราย	๕๐๓,๐๐๐	๕๐๒,๘๒๗.๒๕	๑๗๕.๗๕
๔.๑ ส่งเสริมและพัฒนาเป็นเกษตรกรต้นแบบ					
๔.๑.๑ ถ่ายทอดความรู้เทคโนโลยีด้านการเกษตร หลักสูตร การเกษตรตามแนวเศรษฐกิจพอเพียง	๑๐๐	ราย	๒๐,๐๐๐	๑๙,๙๒๒.๒๕	๗๗.๗๕
๔.๑.๒ จัดทำแปลงเรียนรู้สำหรับเกษตรกรต้นแบบ	๕	ราย	๒๕,๐๐๐	๒๕,๐๐๐	๐
๔.๒ ดูแลแปลงแม่พันธุ์และแปลงรวบรวมพันธุ์	๘๐	ไร่	๒๔๐,๐๐๐	๒๓๙,๙๙๙.๔๐	๐.๖๐
๔.๓ ดูแลจุดเรียนรู้ภายในศูนย์	๕	จุด	๕๐,๐๐๐	๔๙,๙๙๙.๖๐	๐.๔๐
๔.๔ จ้างเหมาคนงานเกษตร	๒	ราย	๑๖๘,๐๐	๑๖๗,๙๐๖	๙๔
๕. โครงการเกษตรรวมใจอันเนื่องมาจากพระราชดำริ			๒๐,๐๐๐	๒๐,๐๐๐	๐
๕.๑ สนับสนุนการปฏิบัติงาน			๒๐,๐๐๐	๒๐,๐๐๐	๐
แผนงานบูรณาการพัฒนาและส่งเสริมเศรษฐกิจฐานราก			๔๐,๐๐๐	๓๙,๗๓๑.๕๐	๒๖๘.๕๐
๑. โครงการพัฒนาเกษตรกรปราดเป็รื่อง (Smart Farmer)			๔๐,๐๐๐	๓๙,๗๓๑.๕๐	๒๖๘.๕๐
กิจกรรมพัฒนาเกษตรกรปราดเป็รื่องและเกษตรกรรุ่นใหม่ให้เป็น (Smart Farmer & Young Smart Farmer)			๔๐,๐๐๐	๓๙,๗๓๑.๕๐	๒๖๘.๕๐
๑. เตรียมความพร้อมทายาทเกษตรกรรุ่นใหม่					
๑.๑ อบรมเตรียมความพร้อมทายาทกองประจำการ สู่การเป็นทายาทเกษตรกรรุ่นใหม่	๒๐	ราย	๔๐,๐๐๐	๓๙,๗๓๑.๕๐	๒๖๘.๕๐

งบประมาณจากงบกลาง (สำนักงาน กปร.) จำนวน ๕,๙๑๖,๙๕๕ บาท

กิจกรรม - วิธีการดำเนินงาน	ปริมาณงาน		งบประมาณที่ได้รับ	งบประมาณที่ใช้ไป	งบประมาณคงเหลือ
	จำนวน	หน่วยนับ	จำนวนเงิน	จำนวนเงิน	จำนวนเงิน
โครงการศูนย์บริการการพัฒนาปลวกแดงตามพระราชดำริ อำเภอปลวกแดง จังหวัดระยอง			๕,๙๑๖,๙๕๕	๔,๔๙๗,๓๘๕.๓๖	๑,๔๑๙,๕๖๙.๖๔
- งบลงทุน	-	-	๒,๙๗๒,๔๓๖	๑,๖๐๓,๑๒๕.๙๐	๑,๓๖๙,๓๑๐.๑๐
- งบดำเนินงาน	-	-	๒,๙๔๔,๕๑๙	๒,๘๙๔,๒๕๙.๔๖	๕๐,๒๕๙.๕๔

งบประมาณจากกรมส่งเสริมการเกษตร

งบประมาณ	๑,๑๑๘,๕๐๐	บาท
ใช้ไป	๑,๑๑๖,๖๒๑.๔๖	บาท
คงเหลือ	๑,๘๗๘.๕๔	บาท
คิดเป็นร้อยละ	๐.๑๗	

งบประมาณจากงบกลาง (โครงการศูนย์บริการการพัฒนาปลวกแดงตามพระราชดำริ)

งบประมาณ	๕,๙๑๖,๙๕๕	บาท
ใช้ไป	๔,๔๙๗,๓๘๕.๓๖	บาท
คงเหลือ	๑,๔๑๙,๕๖๙.๖๔	บาท
คิดเป็นร้อยละ	๒๓.๙๙	

ส่วนที่ ๓ ผลการปฏิบัติงาน

ผลการปฏิบัติงานด้านงานบริหารทั่วไป

๑. การบริหารบุคลากร

- มีการพัฒนาความรู้ ทักษะในการทำงานให้กับบุคลากรศูนย์เป็นประจำ เช่น การอบรม การดูงาน และการแลกเปลี่ยนเรียนรู้ทั้งภายในและภายนอกศูนย์ฯ
- มีการจ้างแรงงานให้เหมาะสมกับปริมาณงานภายในศูนย์ฯ
- มีการจัดสรรคนงานในแต่ละด้านอย่างเหมาะสม

๒. งานด้านสารบรรณ

- | | | | |
|--------------|-------|-----|------|
| - รับหนังสือ | จำนวน | ๗๕๕ | ฉบับ |
| - ส่งหนังสือ | จำนวน | ๔๐๐ | ฉบับ |

๓. งานด้านพัสดุ

- | | | | |
|-------------------------|-------|-----|--------|
| - จัดซื้อจัดจ้าง | จำนวน | ๖๐๗ | ฉบับ |
| - ควบคุมบัญชีรับ - จ่าย | จำนวน | ๒๘๒ | รายการ |

๔. งานด้านการเงินและบัญชี

- เจ้าหน้าที่การเงินและบัญชี ปฏิบัติงานตามระเบียบของกระทรวงการคลัง และระเบียบอื่นๆ ที่เกี่ยวข้อง ดังนี้
- ควบคุมการเบิกจ่ายเงินงบประมาณที่ได้รับการจัดสรรจากกรมส่งเสริมการเกษตร
 - ควบคุมการเบิกจ่ายเงินนอกงบประมาณ

๕. การบริหารงานโครงการ

- มีการแต่งตั้งผู้รับผิดชอบโครงการ และกิจกรรมต่างๆ ที่เกี่ยวข้อง
- ให้ผู้รับผิดชอบจัดทำแผนปฏิบัติงานในแต่ละโครงการและกิจกรรม
- มีการติดตามผลการดำเนินงานเป็นประจำ โดยการประชุม สอบถามผลการดำเนินงาน

ผลการดำเนินงานโครงการตามแผนปฏิบัติการ

ตามที่ศูนย์ส่งเสริมและพัฒนาอาชีพการเกษตร จังหวัดระยอง ได้รับมอบหมายจาก กรมส่งเสริมการเกษตร ให้ดำเนินงานโครงการตามแผนปฏิบัติการ ประจำปีงบประมาณ พ.ศ. ๒๕๖๕ ดังต่อไปนี้

๑. โครงการส่งเสริมการเพิ่มประสิทธิภาพการผลิตสินค้าเกษตร (ไม้ดอกไม้ประดับ)

๑.๑ ส่งเสริมการผลิตไม้ดอกไม้ประดับให้มีความหลากหลาย

๑) รวบรวมไม้ดอกไม้ประดับเศรษฐกิจพันธุ์ดี/พันธุ์ใหม่ในพื้นที่ ในปีงบประมาณ พ.ศ. ๒๕๖๕ เพิ่มเติมต่อเนื่องจากปีงบประมาณ พ.ศ. ๒๕๖๔ ดังต่อไปนี้

- (๑) มอนสเตอร์ (Monstera) ได้แก่ มอนสเตอร์หัวใจแอนท์
- (๒) เฟิร์น (Fern) ได้แก่ เฟิร์นข้าหลวง เฟิร์นอัษฎางค์ เฟิร์นบลูใบรีว และเฟิร์นสไบนาง
- (๓) เดฟ (Asclepiadaceae) ได้แก่ เดฟแตงโม เดฟหัวใจต่าง เดฟหัวใจ เดฟเหรียญบาทต่าง และเดฟเหรียญบาท
- (๔) ริพซาลิส (Rhipsalis) ได้แก่ ริพซาลิสสายฝน ริพซาลิสประกายริ่ง ริพซาลิสก้ามกุ้ง
- (๕) โฮย่า (Hoya) ได้แก่ โฮย่ากระดุมแดง
- (๖) สับปะรดประดับ (Bromeliad) ได้แก่ เคราฤๅษี ปลาหมึก วิเชียรลูกผสม แจกันเงิน เอ็กโซติก้า เมดดูซ่า อนานัสรูสคัส เซนแดล แอดเมียลูกผสม และรีจอย



๒. โครงการส่งเสริมอาชีพด้านการเกษตรตามอัตลักษณ์และภูมิปัญญาท้องถิ่น

๒.๑ พัฒนาเกษตรกรผลิตไม้ผลอัตลักษณ์ที่เหมาะสมกับพื้นที่สู่มาตรฐานเพื่อการรับรองสินค้า GI

๑) จัดทำ/พัฒนาศักยภาพแปลงรวบรวมพันธุ์ไม้ผลอัตลักษณ์ ดูแลแปลงรวบรวมพันธุ์ไม้ผลอัตลักษณ์ประจำภาคตะวันออกเฉียงเหนือ จำนวน ๒ แปลง (เริ่มดำเนินโครงการในปีงบประมาณ พ.ศ. ๒๕๖๓) และได้จัดทำป้ายจุดเรียนรู้เรื่อง สิ่งบ่งชี้ทางภูมิศาสตร์ (Geographical Indication) ซึ่งประกอบไปด้วย ความหมายของสิ่งบ่งชี้ทางภูมิศาสตร์ การขึ้นทะเบียนสิ่งบ่งชี้ทางภูมิศาสตร์ การขอใช้ตราสัญลักษณ์ GI และการรับรองคุณภาพผลผลิต เป็นต้น เพื่อให้เกษตรกรได้เข้าใจและเห็นความสำคัญของสินค้าที่ได้รับรองการเป็นสิ่งบ่งชี้ทางภูมิศาสตร์



๓. โครงการส่งเสริมและพัฒนาต้นแบบเกษตรอัจฉริยะ

๓.๑ ส่งเสริมนวัตกรรมและเทคโนโลยีใหม่ “ระบบบริหารจัดการแปลงเกษตรด้วยระบบเกษตรอัจฉริยะ (HandySense)”

๑) พัฒนาแปลงต้นแบบให้เป็นจุดเรียนรู้และถ่ายทอดเทคโนโลยีระบบบริหารจัดการแปลงเกษตรด้วยระบบเกษตรอัจฉริยะ (HandySense) โดยติดตั้งระบบ HandySense ภายในแปลงทุเรียนสมัยใหม่ (แปลงปลูกทุเรียนระยะชิด) สายพันธุ์หมอนทอง อายุ ๓ ปี จำนวน ๓๕ ต้น พิกัดแปลง ๑๒.๙๐๔๕๙๔๗๐๓๙๘๒๖๓๕, ๑๐๑.๒๑๕๔๙๑๐๖๙๓๑๖๐๙



๒) ถ่ายทอดองค์ความรู้สู่เกษตรกร เจ้าหน้าที่ และประชาชนที่สนใจ โดยการจัดฝึกอบรม หลักสูตร “ระบบบริหารจัดการแปลงเกษตรด้วยระบบเกษตรอัจฉริยะ (HandySense)” ระหว่างวันที่ ๒๒-๒๔ มิถุนายน ๒๕๖๕ จำนวน ๓ รุ่น เป้าหมายรวมทั้งสิ้น ๗๐ ราย ณ ศูนย์ส่งเสริมและพัฒนาอาชีพการเกษตร จังหวัดระยอง



๔. โครงการส่งเสริมและพัฒนาวิสาหกิจชุมชน พัฒนาแหล่งท่องเที่ยวเชิงเกษตร พัฒนาศูนย์ปฏิบัติการ/ศูนย์ขยายพันธุ์พืช เป็นศูนย์สาริตท่องเที่ยวเชิงเกษตร

ดำเนินการจัดทำป้ายนิทรรศการท่องเที่ยวเชิงเกษตร จำนวน ๒ ป้าย บริเวณจุดเรียนรู้ไม้ดอกไม้ประดับ เพื่อต้อนรับคณะดูงาน เสริมสร้างการเป็นแหล่งท่องเที่ยวเชิงเกษตร พร้อมการประชาสัมพันธ์ผ่านช่องทางสื่อท้องถิ่นและรายการโทรทัศน์



๕. โครงการคลินิกเกษตรเคลื่อนที่ในพระราชานุเคราะห์ สมเด็จพระบรมโอรสาธิราช ฯ

สยามมกุฎราชกุมาร

ร่วมจัดงานคลินิกเกษตรเคลื่อนที่ (ในพื้นที่ที่มีปัญหาด้านการเกษตรหลากหลาย) และสนับสนุนพันธุ์ไม้ เพื่อจัดงาน ในปีงบประมาณ ๒๕๖๕ บริเวณพื้นที่ ๓ จังหวัดเป้าหมาย ได้แก่ จังหวัดระยอง จังหวัดชลบุรี และจังหวัดสมุทรปราการ จำนวนทั้งสิ้น ๑๒ ครั้ง ใน ๔ ไตรมาส ดังต่อไปนี้

๑) ไตรมาสที่ ๑ จำนวน ๓ ครั้ง

- วันที่ ๑๕ ธันวาคม ๒๕๖๔ ณ ศูนย์เรียนรู้เศรษฐกิจพอเพียงคิ่งบางกระเจ้า อ.พระประแดง จ.สมุทรปราการ
- วันที่ ๒๓ ธันวาคม ๒๕๖๕ ณ ศาลาอเนกประสงค์โรงเรียนวัดหนองตะแบก อ.บ้านค่าย จ.ระยอง
- วันที่ ๒๓ กุมภาพันธ์ ๒๕๖๕ ณ โรงเรียนวัดหนองยาง อ.บ้านบึง จ.ชลบุรี



๒) ไตรมาสที่ ๒ จำนวน ๓ ครั้ง

- วันที่ ๑ มีนาคม ๒๕๖๕ ณ วัดบัวโรย จ.สมุทรปราการ
- วันที่ ๒๔ มีนาคม ๒๕๖๕ ณ อบต.วัดหลวง อ.พนัสนิคม จ.ชลบุรี
- วันที่ ๒๕ มีนาคม ๒๕๖๕ ณ อาคารอเนกประสงค์โรงเรียนวัดมาบข่า อ.นิคมพัฒนา จ.ระยอง



๓) ไตรมาสที่ ๓ จำนวน ๓ ครั้ง

- วันที่ ๒๕ พฤษภาคม ๒๕๖๕ ณ อบต.หนองหงษ์ อ.พานทอง จ.ชลบุรี
- วันที่ ๒ มิถุนายน ๒๕๖๕ ณ อาคารอเนกประสงค์สำนักงานเทศบาลตำบลบ้านฉาง อ.บ้านฉาง จ.ระยอง
- วันที่ ๑๖ มิถุนายน ๒๕๖๕ ณ เทศบาลตำบลคลองสวน อ.บางบ่อ จ.สมุทรปราการ



๔) ไตรมาสที่ ๔ จำนวน ๓ ครั้ง

- วันที่ ๒๗ กรกฎาคม ๒๕๖๕ ณ อาคารอเนกวัตตัทับมา ต.ทับมา อ.เมืองระยอง จ.ระยอง
- วันที่ ๔ สิงหาคม ๒๕๖๕ ณ เทศบาลเมืองแพรงษา อ.เมือง จ.สมุทรปราการ
- วันที่ ๘ สิงหาคม ๒๕๖๕ ณ โรงเรียนบ้านหุบบอน อ.ศรีราชา จ.ชลบุรี



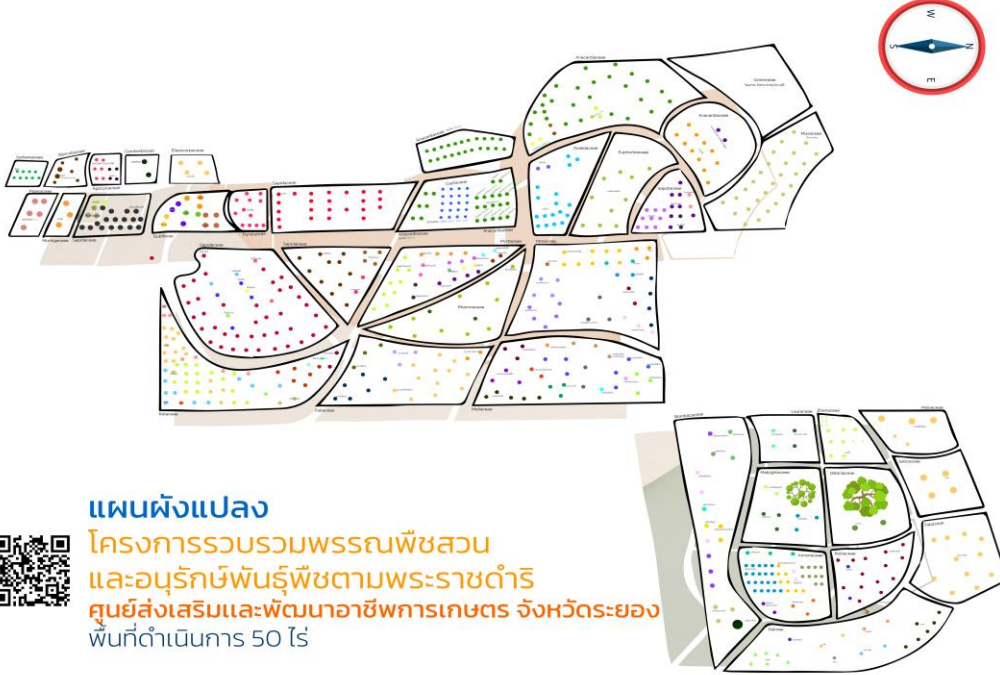
๖. โครงการอนุรักษ์พันธุกรรมพืชอันเนื่องมาจากพระราชดำริ

ศูนย์ส่งเสริมและพัฒนาอาชีพการเกษตร จังหวัดระยอง ได้เริ่มดำเนินงานโครงการอนุรักษ์พันธุกรรมพืช ตั้งแต่ปี ๒๕๓๖ โดยรวบรวมพันธุ์ไม้ผลที่ชนะการประกวดและพันธุ์ดีหายาก รวมทั้งเป็นแหล่งศึกษาและวิจัยเกี่ยวกับ พันธุ์พืชดังกล่าว พร้อมทั้งการอบรมสร้างจิตสำนึกในการอนุรักษ์ทรัพยากรให้กับเกษตรกรและชุมชน ซึ่งใน ปีงบประมาณ พ.ศ. ๒๕๖๕ มีกิจกรรมที่ดำเนินการ ดังต่อไปนี้



๖.๑ คู่มือแปลงปลูกรักษาพันธุ์กรรมพืชในพื้นที่โครงการ

คู่มือแปลงอนุรักษ์พันธุ์พืชในพื้นที่โครงการ พื้นที่ ๕๐ ไร่ โดยแบ่งออกเป็น ๓๗ ส่วน เก็บรวบรวมพันธุ์ไม้ผล ๓๑ วงศ์ ดังต่อไปนี้

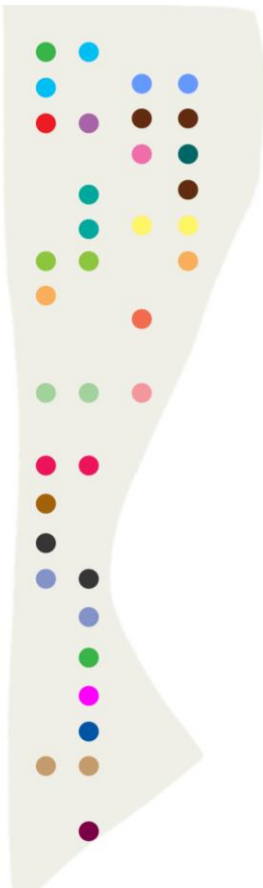
- ๑) Palmae เช่น ปาล์มน้ำมัน มะพร้าว ตาลโตนด เป็นต้น
- ๒) Euphorbiaceae เช่น มะขามป้อม มะไฟแดง เป็นต้น
- ๓) Fabaceae เช่น สะตอ มะขามเปี้ยวฝักใหญ่ มะขามเทศ เป็นต้น
- ๔) Oxalidaceae เช่น ตะลิงปลิง มะเฟือง เป็นต้น
- ๕) Salicaceae เช่น ตะขบป่า ตะขบฝรั่ง เป็นต้น
- ๖) Rhamnaceae เช่น พุทราสามรส พุทราสายพันธุ์พื้นเมือง เป็นต้น
- ๗) Malvaceae เช่น เกาลัดสายพันธุ์พื้นเมือง เป็นต้น
- ๘) Myrtaceae เช่น ฝรั่งหวานพิรุณ ฝรั่งเพชรภูทอง ฝรั่งขี้นก เป็นต้น
- ๙) Rubiaceae เช่น กาแฟโรบัสต้า เป็นต้น
- ๑๐) Cactaceae เช่น แก้วมังกรเนื้อสีเหลือง แก้วมังกรเนื้อสีแดง เป็นต้น
- ๑๑) Dilleniaceae เช่น มะตาด เป็นต้น
- ๑๒) Sapindaceae เช่น เงาะพันธุ์โรงเรียน เงาะพันธุ์สีชมพู ชำมะเลียงขาว ชำมะเลียงดำ เป็นต้น
- ๑๓) Ebenaceae เช่น อินจัน เป็นต้น
- ๑๔) Rutaceae เช่น มะขวิด มะนาวแป้นพิจิตร มะนาวแป้นรำไพ เป็นต้น
- ๑๕) Annonaceae เช่น น้อยหน่าพันธุ์เพชรปากช่อง น้อยหน่าครั้ง น้อยโหนด เป็นต้น
- ๑๖) Punicaceae เช่น ทับทิมแดงอินเดีย ทับทิมแดงมารวย เป็นต้น
- ๑๗) Malpighiaceae เช่น เซอร์รี่ไทย เป็นต้น
- ๑๘) Elaeocarpaceae เช่น มะกอกน้ำ เป็นต้น
- ๑๙) Lauraceae เช่น อาโวคาโดพันธุ์ปีเตอร์สัน อาโวคาโดพันธุ์ฮอลล์ เป็นต้น
- ๒๐) Guttiferae เช่น มังคุด พะวา มะพูด ชะมวง เป็นต้น
- ๒๑) Bombacaceae เช่น ทุเรียนพันธุ์หมอนทอง ทุเรียนพันธุ์อึ้งอน ทุเรียนพันธุ์ชะนี เป็นต้น
- ๒๒) Combretaceae เช่น สมอไทย เป็นต้น
- ๒๓) Meliaceae เช่น กระท้อนปุยฝ้าย กระท้อนนวลจันทร์ ลองกองต้นหยงมัส เป็นต้น
- ๒๔) Apocynaceae เช่น พุดดง มะม่วงหาวมะนาวโห่ เป็นต้น
- ๒๕) Moraceae เช่น สาเก ขนุนเหลืองมาเลย์ ขนุนไพศาลทักษิณ จำปาตะ เป็นต้น
- ๒๖) Moringacea เช่น มะรุม เป็นต้น
- ๒๗) Musaceae เช่น กลัวยหอม กลัวยน้ำหว่า เป็นต้น
- ๒๘) Sterculiaceae เช่น โกโก้ฮับเปอร์อเมซอน เป็นต้น
- ๒๙) Anacardiaceae เช่น มะม่วงน้ำดอกไม้สีทอง มะม่วงแรด มะปรางหวาน มะยงชิด เป็นต้น
- ๓๐) Sapotaceae เช่น ละมุดมาเลย์ ละมุดสีดา ละมุดมะกอก เป็นต้น
- ๓๑) Verbenaceae เช่น ไซเน่า เป็นต้น



แผนผังแปลง
โครงการรวบรวมพรรณพืชสวน
และอนุรักษ์พันธุ์พืชตามพระราชดำริ
ศูนย์ส่งเสริมและพัฒนาอาชีพการเกษตร จังหวัดระยอง
พื้นที่ดำเนินการ 50 ไร่

24
23
22
21
20
19
18
17
16
15
14
13
12
11
10
9
8
7
6
5
4
3
2
1



ปลูกซ่อมแปลงวงศ์ Bombacaceae
สิงหาคม 2565

- กบหัวล้าน
- กบสุพรรณ
- ขุนนนท์
- ดาวกระจาย
- อีสปนายทิพย์
- กบพิกุล
- จันทบุรี 5
- ก้านยาววัดสัก
- กบเล็บเหยี่ยว
- บางขุนนนท์
- จันทบุรี 9
- จันทบุรี 2
- กบสินาค
- ฝอยทอง
- เขียวต่ำสิง
- ปีนทอง
- กบเหมราช
- กบทองดำ
- ทองสุก
- กะเทยเนื้อขาว
- ชมพูพาน
- ชยามะไฟ
- นกหยิบ



๖.๒ สํารวจและบันทึกข้อมูลพันธุ์พืชในรูปแบบของระบบฐานข้อมูลในพื้นที่กรมส่งเสริมการเกษตร
 สํารวจและเก็บรวบรวมพันธุ์ไม้และนำมาจัดทำในรูปแบบป้ายลักษณะทางพฤกษศาสตร์เพื่อ
 เผยแพร่ความรู้ให้กับผู้ที่เข้าเยี่ยมชม



๖.๓ อบรมสร้างจิตสำนึกแนวทางการอนุรักษ์ให้กับเกษตรกรและชุมชน

จัดอบรมหลักสูตรการอนุรักษ์พันธุกรรมพืชท้องถิ่น เรื่อง การจัดการดิน ปุ๋ย สำหรับพืชในท้องถิ่น
 เพื่อการอนุรักษ์ที่ยั่งยืน ในวันที่ ๒๘ มีนาคม ๒๕๖๕ ณ ศูนย์เรียนรู้การเพิ่มประสิทธิภาพการผลิตสินค้าเกษตรตำบล
 บ้านแลง ม.๓ ต.บ้านแลง อ.เมืองระยอง จ.ระยอง โดยมีกลุ่มเป้าหมายเป็นเกษตรกรและผู้สนใจภายในพื้นที่
 จำนวน ๓๐ ราย



๖.๔ สนับสนุนโรงเรียนสมาชิกสวนพฤกษศาสตร์โรงเรียน

๑) จัดทำแหล่งเรียนรู้สมุนไพรพื้นบ้าน พร้อมให้ความรู้และปลูกจิตสำนึกในการอนุรักษ์และการใช้ประโยชน์จากสมุนไพรพื้นบ้าน ให้แก่นักเรียนและครูโรงเรียนบ้านคลองบางไผ่ อ.บ้านฉาง จ.ระยอง เพื่อเป็นการปลูกจิตสำนึกถึงประโยชน์ในการอนุรักษ์สมุนไพรพื้นบ้าน โดยมีสมุนไพรพื้นบ้าน ที่มีฤทธิ์ในการรักษาโรคและอาการบาดเจ็บ เช่น รางจืด ไพลดำ ว่านหางจระเข้ เป็นต้น



๒) จัดอบรมถ่ายทอดองค์ความรู้ให้แก่สมาชิกสวนพฤกษศาสตร์โรงเรียน หลักสูตร “การอนุรักษ์และผลิตเห็ด” ในวันที่ ๑๙ สิงหาคม ๒๕๖๕ แก่นักเรียนโรงเรียนบ้านสมานมิตร จำนวน ๒๐ ราย ณ โรงเรียนบ้านสมานมิตร จ.ระยอง โดยมีหัวข้อการบรรยายเรื่องผลิตเห็ดนางฟ้าภูฐาน การผลิตเห็ดฟางในตะกร้า และลงมือฝึกปฏิบัติการผลิตเห็ดฟางในตะกร้า พร้อมทั้งได้มอบปัจจัยการผลิตและป้ายองค์ความรู้เรื่องผลิตเห็ดนางฟ้าภูฐาน การผลิตเห็ดฟางในตะกร้า เพื่อจัดทำฐานการเรียนรู้เรื่องเห็ดภายในโรงเรียนต่อไป



๗. โครงการค่าย “เยาวชน... รักษาพงไพรเฉลิมพระเกียรติ ๖๐ พรรษา สมเด็จพระเทพรัตนราชสุดา ฯ สยามบรมราชกุมารี”

อบรมถ่ายทอดองค์ความรู้ หลักสูตร “พืชในท้องถิ่นของหนู” ในพื้นที่ ๒ จังหวัดเป้าหมาย ประกอบด้วย จังหวัดชลบุรีและสมุทรปราการ จำนวน ๔ ครั้ง ผู้เข้ารับการอบรมทั้งสิ้น ๓๑๒ ราย ดังต่อไปนี้

๑) วันที่ ๓๐ มิถุนายน ๒๕๖๕ ณ ศูนย์ศึกษาธรรมชาติและสัตว์ป่าเขาเขียว จังหวัดชลบุรี กลุ่มเป้าหมาย ได้แก่ เยาวชนภายในพื้นที่รับผิดชอบของสำนักงานเขตพื้นที่การศึกษาประถมศึกษาชลบุรี เขต ๑ และเขต ๓ จำนวน ๖๐ ราย



๒) วันที่ ๖ กรกฎาคม ๒๕๖๕ ณ ศูนย์เรียนรู้เพื่อการอนุรักษ์ทรัพยากรป่าไม้ตามแนวพระราชดำริ สวนศรีนครเขื่อนขันธ์ อ.พระประแดง จ.สมุทรปราการ กลุ่มเป้าหมาย ได้แก่ เยาวชนภายในพื้นที่รับผิดชอบของสำนักงานเขตพื้นที่การศึกษาประถมศึกษาสมุทรปราการ จำนวน ๓๖ ราย



๓) วันที่ ๒๐ กรกฎาคม ๒๕๖๕ ณ ศูนย์เรียนรู้เพื่อการอนุรักษ์ทรัพยากรป่าไม้ตามแนวพระราชดำริ สวนศรีนครเขื่อนขันธ์ อ.พระประแดง จ.สมุทรปราการ กลุ่มเป้าหมาย ได้แก่ เยาวชนภายในพื้นที่รับผิดชอบของสำนักงานเขตพื้นที่การศึกษาประถมศึกษาสมุทรปราการ จำนวน ๓๐ ราย



๔) วันที่ ๑๕ กันยายน ๒๕๖๕ ณ สวนนงนุช จ.ชลบุรี กลุ่มเป้าหมาย ได้แก่ ครูวิทยากร ที่เข้าร่วม การสัมมนาและแลกเปลี่ยนเรียนรู้ครูวิทยากรค่ายเยาวชน...รักษ์พงไพร เฉลิมพระเกียรติ ๖๐ พรรษา สมเด็จพระเทพรัตนราชสุดาฯ สยามบรมราชกุมารี พ.ศ.๒๕๖๕ เครือข่ายเชิงพื้นที่ฯ ภาคกลางกลุ่มที่ ๒ (สระบุรี นครนายก สมุทรปราการ จันทบุรีและชลบุรี) จำนวน ๑๑๖ ราย



๘. โครงการศูนย์บริการการพัฒนาปลวกแดงตามราชดำริ จังหวัดระยอง

๘.๑ อบรมเกษตรกรเพื่อพัฒนาให้เป็นเกษตรกรต้นแบบ

อบรมเกษตรกรเพื่อพัฒนาให้เป็นเกษตรกรต้นแบบ หลักสูตร “การเกษตรตามแนวเศรษฐกิจพอเพียง” จำนวน ๑๐๐ ราย ใน ๔ อำเภอ ได้แก่ อ.ปลวกแดง อ.นิคมพัฒนา อ.บ้านค่าย และอ.บ้านฉาง ระหว่าง วันที่ ๑๘-๑๙ มกราคม ๒๕๖๕ ณ อาคารฝึกอบรม ศูนย์ส่งเสริมและพัฒนาอาชีพการเกษตร จังหวัดระยอง





๘.๒ จัดทำแปลงเรียนรู้สำหรับเกษตรกรต้นแบบ

สนับสนุนพันธุ์ไม้เพื่อจัดทำแปลงเรียนรู้สำหรับเกษตรกรต้นแบบ (ไข่แดง) ใน ๔ อำเภอเป้าหมาย
โครงการฯ จำนวน ๕ ราย ประกอบด้วย

๑) นายลมัย สนวนตร์ เกษตรกรต้นแบบอำเภอปลวกแดง



๒) นางเบญจภัทร์ เดชดี เกษตรกรต้นแบบอำเภอปลวกแดง



๓) นายบุญธรรม คชรินทร์ เกษตรกรต้นแบบอำเภอบ้านค่าย



๔) นายภาสกร นิลจินดา เกษตรกรต้นแบบอำเภอนิคมพัฒนา



๕) นายทองเจือ ภูห้อย เกษตรกรต้นแบบอำเภอบ้านฉาง



๘.๓ ดูแลแปลงแม่พันธุ์และแปลงรวบรวมพันธุ์

ดูแลแปลงแม่พันธุ์และแปลงรวบรวมพันธุ์ จำนวน ๘๐ ไร่



๘.๔ ดูแลจุดเรียนรู้ภายในศูนย์ฯ

ปรับปรุงจุดเรียนรู้ภายในศูนย์ฯ ๕ จุด ได้แก่ จุดเรียนรู้ไม้ดอกไม้ประดับ จุดเรียนรู้เศรษฐกิจพอเพียง จุดเรียนรู้ผัก เห็ด และสมุนไพร จุดเรียนรู้ไม้ผลไม้ยืนต้น และจุดเรียนรู้ยางพารา



๘.๕ จ้างเหมาคณงานเกษตร

จ้างเหมาคณงานเกษตร จำนวน ๒ ราย ดูแลแปลงแม่พันธุ์และแปลงรวบรวมพันธุ์ในพื้นที่โครงการ

๙. โครงการเกษตรรวมใจอันเนื่องมาจากพระราชดำริ

ร่วมปรับปรุงภูมิทัศน์ เตรียมพื้นที่ ตลอดจนดูแลแปลงเกษตรผสมผสาน โครงการเกษตรรวมใจอันเนื่องมาจากพระราชดำริฯ ณ โรงเรียนทหารการสัตว์ กรมการสัตว์ทหารบก จังหวัดนครนายก



๑๐. โครงการเตรียมความพร้อมทหารกองประจำการ สู่การเป็นทายาทเกษตรกรรุ่นใหม่

จัดการฝึกอบรม โครงการทหารกองประจำการ เพื่อเตรียมความพร้อมสู่เกษตรกรรุ่นใหม่ หลักสูตรการทำเกษตรตามหลักปรัชญาเศรษฐกิจพอเพียง ระหว่างวันที่ ๑๕-๑๙ สิงหาคม ๒๕๖๕ ณ ศูนย์ส่งเสริมและพัฒนาอาชีพการเกษตร จังหวัดระยอง โดยกลุ่มเป้าหมายคือ ทหารกองประจำการ จากมณฑลทหารบก ที่ ๑๔ ค่ายนวมินทราชินี หน่วยบัญชาการนาวิกโยธิน และหน่วยบัญชาการต่อสู้อากาศยานและรักษาฝั่ง จำนวน ๒๐ นาย เพื่อส่งเสริมและพัฒนาทหารกองประจำการ ก่อนปลดประจำการ ให้ได้เรียนรู้พื้นฐานด้านการเกษตรและฝึกปฏิบัติ ต่อยอดด้านความคิด การแก้ปัญหา ด้านต่างๆ สู่การเป็น Young smart farmer



ผลการให้บริการเคลื่อนที่

ปีงบประมาณ ๒๕๖๕ ได้สนับสนุนงานส่งเสริมการเกษตรในพื้นที่ของสำนักงานเกษตรจังหวัด สำนักงานเกษตรอำเภอ และหน่วยงานต่างๆ ในพื้นที่จังหวัดระยอง จังหวัดชลบุรี และจังหวัดสมุทรปราการ โดยร่วมให้บริการเคลื่อนที่ จำนวน ๒๑ ครั้ง ดังต่อไปนี้

๑. กิจกรรมงานวันถ่ายทอดเทคโนโลยีเพื่อเริ่มต้นฤดูกาลผลิตใหม่ (field day) จำนวน ๑๐ ครั้ง

๑) วันที่ ๒๐ มกราคม ๒๕๖๕ ณ ศูนย์เรียนรู้การเพิ่มประสิทธิภาพการผลิตสินค้าเกษตรอำเภอ นิคมพัฒนา ต.มะขามคู่ อ.นิคมพัฒนา จ.ระยอง โดยมีการจัดนิทรรศการเผยแพร่ความรู้เรื่องการขยายพันธุ์พืช และสนับสนุนพันธุ์ไม้ให้กับเกษตรกรภายในงาน ได้แก่ ผักเหลียง ๖๐ ต้น ฝรั่งพันธุ์เพชรภูทอง ๔๐ ต้น และสับปะรดประดับ ๑๐๐ ต้น รวม ๒๐๐ ต้น

๒) วันที่ ๒๕ มกราคม ๒๕๖๕ ณ ศูนย์เรียนรู้ด้านการแปรรูปผลิตผลทางการเกษตร วิสาหกิจชุมชนส่งเสริมอาชีพเกาะกอก ต.เนินพระ อ.เมืองระยอง จ.ระยอง โดยมีการจัดนิทรรศการเผยแพร่ความรู้และให้คำปรึกษา เรื่อง การปลูกผักสวนครัวและการขยายพันธุ์พืช พร้อมสนับสนุนพันธุ์ไม้ให้กับเกษตรกรภายในงาน ได้แก่ มะละกอแขกดำ ๒๕ ต้น กาแฟโรบัสต้า ๒๕ ต้น พริกจินดา ๒๕ ต้น เกาลัดพื้นบ้าน ๓๐ และสับปะรดประดับ ๒๐ ต้น รวม ๑๒๐ ต้น

๓) วันที่ ๒๗ มกราคม ๒๕๖๕ ณ ศูนย์เรียนรู้วิสาหกิจชุมชนผักปลอดภัยบ้านคลองหวายโสม (ศพก.เครือข่าย) ม.๕ ต.ป่ายูบใน อ.วังจันทร์ จ.ระยอง โดยมีการจัดนิทรรศการเผยแพร่ความรู้และให้คำปรึกษาเรื่อง การปลูกผักสวนครัวและการขยายพันธุ์พืช พร้อมสนับสนุนพันธุ์ไม้ให้กับเกษตรกรภายในงาน ได้แก่ มะละกอแขกดำ ๓๕ ต้น กาแฟโรบัสต้า ๓๐ ต้น พริกจินดา ๒๕ ต้น เกาลัดพื้นบ้าน ๒๐ โกโก้ ๑๐ ต้น และสับปะรดประดับ ๒๒ ต้น รวม ๑๔๒ ต้น

๔) วันที่ ๔ กุมภาพันธ์ ๒๕๖๕ ณ ศูนย์เรียนรู้เครือข่ายวังหว้า อ.แกลง จ.ระยอง โดยมีการจัดนิทรรศการเผยแพร่ความรู้และให้คำปรึกษาเรื่อง การปลูกผักสวนครัวและการขยายพันธุ์พืช พร้อมสนับสนุนพันธุ์ไม้ให้กับเกษตรกรภายในงาน ได้แก่ ผักหวานบ้าน ๒๐ ต้น กาแฟโรบัสต้า ๑๐ ต้น พริกจินดา ๓๐ ต้น มิราเคิล ๑๐ ต้น โกโก้ ๓๐ ต้นและสับปะรดประดับ ๓๒ ต้น รวม ๑๓๒ ต้น

๕) วันที่ ๑๐ กุมภาพันธ์ ๒๕๖๕ ณ ศูนย์เรียนรู้การเพิ่มประสิทธิภาพการผลิตสินค้าการเกษตร อ.เมืองชลบุรี จ.ชลบุรี โดยมีการจัดนิทรรศการเผยแพร่ความรู้เรื่องการขยายพันธุ์พืช และสนับสนุนพันธุ์ไม้ให้กับเกษตรกรภายในงาน ได้แก่ พริก มะเขือ มะละกอ และผักเหลียง จำนวนรวม ๔๕๐ ต้น

๖) วันที่ ๑๑ กุมภาพันธ์ ๒๕๖๕ ณ ศูนย์เรียนรู้เศรษฐกิจพอเพียงบ้านคลองหิน อ.เขาชะเมา จ.ระยอง โดยมีการจัดนิทรรศการเผยแพร่ความรู้และให้คำปรึกษาเรื่อง การปลูกผักสวนครัวและการขยายพันธุ์พืช พร้อมสนับสนุนพันธุ์ไม้ให้กับเกษตรกรภายในงาน ได้แก่ ผักหวานบ้าน ๒๐ ต้น กาแฟโรบัสต้า ๑๐ ต้น พริกจินดา ๓๐ ต้น มิราเคิล ๑๐ ต้น โกโก้ ๓๐ ต้นและสับปะรดประดับ ๓๒ ต้น รวม ๑๓๒ ต้น

๗) วันที่ ๑๔ กุมภาพันธ์ ๒๕๖๕ ณ ศูนย์เรียนรู้เศรษฐกิจพอเพียงบ้านตรอกสตรบรณ ต.หนองละลอก อ.บ้านค่าย จ.ระยอง โดยมีการจัดนิทรรศการให้ความรู้เกี่ยวกับการผลิตเห็ดและการดูแลเห็ด พร้อมสนับสนุนพันธุ์ไม้ให้กับเกษตรกรภายในงาน ได้แก่ หม่อน ๓๐ ต้น แคน ๓๐ ต้น พริกจินดา ๓๐ ต้น มะกรูด ๓๐ ต้น และมะละกอ ๓๐ ต้น รวม ๑๕๐ ต้น

๘) วันที่ ๒๒ กุมภาพันธ์ ๒๕๖๕ ณ ศูนย์เรียนรู้การเพิ่มประสิทธิภาพการผลิตสินค้าเกษตรบ้านฉาง อ.บ้านฉาง จ.ระยอง โดยมีการจัดนิทรรศการเผยแพร่ความรู้เรื่องการขยายพันธุ์พืช และสนับสนุนพันธุ์ไม้ให้กับเกษตรกรภายในงาน ได้แก่ ขนุนทองประเสริฐ ๓๐ ต้น มะม่วงงามเมืองย่า ๓๐ ต้น ผักเหลียง ๓๐ ต้น รวม ๙๐ ต้น

๙) วันที่ ๑๐ มีนาคม ๒๕๖๕ ณ ศพก.หลัก ต.พลูตาหลวง อ.สัตหีบ จ.ชลบุรี โดยมีการจัดนิทรรศการเผยแพร่ความรู้เรื่องการขยายพันธุ์พืช และสนับสนุนพันธุ์ไม้ให้กับเกษตรกรภายในงาน ได้แก่ พริกชี้หูสวน ๒๕ ต้น มะกรูด ๒๕ ต้น และสับประรดประดับ ๗๐ ต้น รวม ๑๒๐ ต้น

๑๐) วันที่ ๑๗ มีนาคม ๒๕๖๕ ณ สหกรณ์การเกษตรปฏิรูปที่ดิน อ.หนองใหญ่ จ.ชลบุรี โดยมีการจัดนิทรรศการเผยแพร่ความรู้เรื่องการขยายพันธุ์พืช และสนับสนุนพันธุ์ไม้ให้กับเกษตรกรภายในงาน ได้แก่ มะเขือเปราะ แคน ว่านหางจระเข้ และสับประรดประดับ รวม ๑๕๐ ต้น



๒. ร่วมเป็นวิทยากรในการอบรมถ่ายทอดความรู้ด้านการเกษตร จำนวน ๗ ครั้ง

๑) วันที่ ๓ มีนาคม ๒๕๖๕ ร่วมถ่ายทอดความรู้ โครงการอบรมเชิงปฏิบัติการ การเลี้ยงสัตว์เศรษฐกิจเพื่อการค้า (จิ้งหรีด) ให้กับเกษตรกร จำนวน ๓๐ ราย ณ ศูนย์เรียนรู้การเพิ่มประสิทธิภาพการผลิตสินค้าเกษตร (ศพก.) อ.บ้านค่าย ม.๖ ต.หนองบัว อ.บ้านค่าย จ.ระยอง



๒) วันที่ ๓๐ มิถุนายน ๒๕๖๕ ร่วมถ่ายทอดความรู้เรื่อง การเลี้ยงไก่ไข่ ในโครงการพัฒนาอาชีพ ทั่วไปตามหลักเศรษฐกิจพอเพียง ผู้เข้าร่วมอบรมจำนวน ๓๐ ราย ณ ศูนย์ส่งเสริมและพัฒนาคุณภาพชีวิตผู้สูงอายุ ผู้พิการ ชั้น ๒ ห้องประชุมลำตวน ๕ องค์การบริหารส่วนตำบลพลูตาหลวง อ.สัตหีบ จ.ชลบุรี



๓) วันที่ ๑ กรกฎาคม ๒๕๖๕ ร่วมถ่ายทอดความรู้เรื่อง การปลูก การขยายพันธุ์ และการดูแล ต้นกระต้อม ในโครงการฝึกอบรมอาชีพทางการเกษตรด้านการจัดการพืชและสัตว์ (การปลูก การขยายพันธุ์ และการดูแลต้นกระต้อม) ให้กับเกษตรกร จำนวน ๒๕ ราย ณ องค์การบริหารส่วนตำบลปายุบโน อ.วังจันทร์ จ.ระยอง



๔) วันที่ ๒๐-๒๑ กรกฎาคม ๒๕๖๕ ร่วมถ่ายทอดความรู้เรื่อง การขยายพันธุ์พืชและการปลูกผักสวนครัว ในโครงการส่งเสริมอาชีพการปลูกผักสวนครัวและโครงการปลูกพืชแบบผสมผสาน ณ องค์การบริหารส่วนตำบลบางบุตร อ.บ้านค่าย จ.ระยอง โดยมีครัวเรือนที่ตกเกณฑ์ด้านรายได้และประชาชนที่มีความสนใจเข้าร่วมอบรม จำนวน ๓๐ ราย



๕) วันที่ ๒๓ สิงหาคม ๒๕๖๕ ร่วมถ่ายทอดความรู้เรื่อง การขยายพันธุ์พืช ณ เทศบาลตำบลมาบข่าพัฒนา ต.มาบข่า อ.นิคมพัฒนา จ.ระยอง โดยมีผู้เข้าร่วมอบรมจำนวน ๓๐ ราย



๖) วันที่ ๒๕ สิงหาคม ๒๕๖๕ ร่วมถ่ายทอดความรู้เรื่อง การผลิตและการแปรรูปสมุนไพร (สมุนไพรกัญชา) ณ วัดบึงตากาด ต.ป่ายุบใน อ.วังจันทร์ จ.ระยอง โดยมีผู้เข้าร่วมอบรม จำนวน ๖๐ ราย



๗) วันที่ ๒๙ กันยายน ๒๕๖๕ ร่วมถ่ายทอดความรู้เรื่อง การปลูกดูแลรักษาและขยายพันธุ์กล้วย ณ วัดข้างชนศิริราษฎร์บำรุง จังหวัดระยอง ในโครงการแปรรูปผลผลิตกล้วยเพื่อสุขภาพสร้างความสามัคคี ชุมชนบ้านชน ม. ๕ ต.ตะพง อ.เมืองระยอง จ.ระยอง โดยมีผู้เข้าร่วมอบรม จำนวน ๖๐ ราย พร้อมสนับสนุน หน่อพันธุ์กล้วยน้ำว้าปากช่อง ๕๐ จำนวน ๑๕ หน่อ ให้แก่วัดข้างชนศิริราษฎร์บำรุง



๓. ร่วมเป็นคณะกรรมการตัดสินการประกวดผลไม้ จำนวน ๔ ครั้ง

๑) วันที่ ๑๓ พฤษภาคม ๒๕๖๕ ณ งานเทศกาลผลไม้ของดีอำเภอกาหลง กิจกรรมการประกวดผลไม้ จำนวน ๘ ประเภท ได้แก่ ทูเรียนพันธุ์หมอนทอง ทูเรียนพันธุ์ชะนี ทูเรียนพันธุ์ก้านยาว มังคุดผิวมัน มังคุดผิวลาย เงาะพันธุ์โรงเรียน ลองกอง และขนุน

๒) วันที่ ๑๔ พฤษภาคม ๒๕๖๕ ณ งานทุเรียนเขาชะเมา เล้าขานเมืองสามอ่าง ครั้งที่ ๑๒ กิจกรรมการประกวดผลไม้ จำนวน ๕ ประเภท ได้แก่ ทูเรียนพันธุ์หมอนทอง ทูเรียนพันธุ์ชะนี มังคุด เงาะพันธุ์โรงเรียน และสับปะรดพันธุ์ปัตตาเวีย

๓) วันที่ ๔ มิถุนายน ๒๕๖๕ ณ งานวันเกษตรปราจีนบุรี ประจำปี ๒๕๖๕ (ครั้งที่ ๕๖) กิจกรรมการประกวดผลไม้ ๕ ประเภท ได้แก่ กิ่งพันธุ์ทุเรียนหมอนทอง กิ่งพันธุ์กระท้อนอีล่า กิ่งพันธุ์ขนุนแดงสุรียา กิ่งพันธุ์ส้มโอขาวน้ำผึ้ง และกิ่งพันธุ์มะยงชิด

๔) วันที่ ๑๖ ตุลาคม ๒๕๖๕ ณ ร่วมงานประเพณีวิ่งควายตำบลปายุบใน (ครั้งที่ ๕๓) ประจำปี ๒๕๖๕ เป็นกรรมการตัดสินการประกวดพืชผลทางการเกษตร (กล้วยน้ำว้า)



ผลการให้บริการภายในหน่วยงาน

๑. การให้บริการต้อนรับคณะศึกษาดูงาน รวม ๓,๖๑๗ ราย

ศูนย์ส่งเสริมและพัฒนาอาชีพการเกษตร จังหวัดระยอง ให้บริการศึกษาดูงานจากหน่วยงานภาครัฐ ภาคเอกชน และประชาชนที่สนใจ เยี่ยมชมจุดเรียนรู้ไม้ดอกไม้ประดับ จุดเรียนรู้เศรษฐกิจพอเพียง จุดเรียนรู้ผักเห็ด และสมุนไพร และจุดเรียนรู้ไม้ผลไม้ยืนต้น อาทิ การผลิตไม้พอกอากาศ การปลูกมะนาวในวงบ่อซีเมนต์ การผลิตเห็ด การผลิตและการใช้สมุนไพรป้องกันแมลง การปลูกทุเรียนระยะชิด เป็นต้น



๒. การให้บริการถ่ายทอดความรู้และฝึกทักษะด้านการเกษตรแก่ผู้เข้ารับบริการ รวม ๗๔๒ ราย

๑) วันที่ ๑๘-๒๑ ตุลาคม ๒๕๖๔ จุดเรียนรู้ไม้ผลไม้ยืนต้น ให้ความรู้และฝึกทักษะ การขยายพันธุ์พืช ประกอบด้วย การปักชำ การตอนกิ่ง การเสียบยอด การเสียบข้าง การตัดแต่งกิ่ง ตลอดจนการวางระบบน้ำในแปลง ไม้ผลไม้ยืนต้น ให้กับเกษตรกร อ.เกาะจันทร์ จำนวน ๑ ราย



๒) วันที่ ๒๘ ตุลาคม ๒๕๖๔ จุดเรียนรู้ผัก หนืด และสมุนไพรร่วมการฝึกทักษะ "การผลิตเห็ดนางฟ้าภูฐาน" อาทิ การจัดทำโรงเรือนที่สภาพแวดล้อมเหมาะสม กระบวนการทำก้อนเชื้อเห็ดในถุงพลาสติก การเปิดดอกเห็ด การดูแลก้อนเห็ดระหว่างการเปิดดอกเห็ด ตลอดจนการหาตลาดและความต้องการซื้อเพื่อวางแผนการผลิตเห็ด พร้อมมอบก้อนเห็ดนางฟ้า ๒๐ ก้อน ให้กับเกษตรกร อ.เมืองระยอง จำนวน ๒ ราย



๓) วันที่ ๑๖ มิถุนายน ๒๕๖๕ จุดเรียนรู้ผัก หนืด และสมุนไพรร่วมการฝึกทักษะ "การผลิตและการดูแลเห็ดนางฟ้าในโรงเรือน" อาทิ การทำก้อนเชื้อเห็ดในถุงพลาสติก การบ่มก้อน การเปิดดอกเห็ด การดูแลก้อนเห็ดระหว่างการเปิดดอกเห็ด เป็นต้น ให้กับเกษตรกร อ.บ้านฉาง จ.ระยอง จำนวน ๒ ราย



๔) วันที่ ๖ กรกฎาคม ๒๕๖๕ จุดเรียนรู้ไม้ผลไม้ยืนต้นและจุดเรียนรู้ผัก หนืด และสมุนไพรร่วมการฝึกทักษะ "ความรู้การผลิตไม้ผลอินทรีย์ การใช้สารชีวภัณฑ์ ตลอดจนการใช้สมุนไพรร่วมกันกำจัดศัตรูพืช พร้อมสนับสนุนน้ำหมักชีวภาพจากสมุนไพรร่วม" ให้กับเกษตรกร จำนวน ๑ ราย



๕) วันที่ ๑๘ กรกฎาคม-๑๙ สิงหาคม ๒๕๖๕ เป็นวิทยากรฝึกอบรมทักษะอาชีพ หลักสูตรระยะสั้น ด้านการเกษตรแก่นักเรียน โรงเรียนนิคมสร้างตนเองจังหวัดระยอง ๘ จำนวน ๒๐ ครั้ง รวม ๗๑๘ ราย ๗ หลักสูตร ประกอบด้วย การผลิตและการสมุนไพโรไล่แมลง การเลี้ยงจิ้งหรีด การผลิตน้ำสมุนไพรรจากว่านหางจระเข้ การผลิตมะกรูดตัดใบเพื่อการค้า การเพาะเห็ดฟางในตะกร้า การเลี้ยงไส้เดือนและการเลี้ยงหนอนแมลงวันลาย และการผลิตไม้ดอกไม้ประดับในกระถาง



๖) ให้การต้อนรับนักศึกษาฝึกงาน จากสาขาพัฒนาการเกษตร คณะเทคโนโลยีการเกษตร สถาบันเทคโนโลยีพระจอมเกล้าเจ้าคุณทหารลาดกระบัง จำนวน ๑๒ ราย เข้าฝึกทักษะด้านการเกษตร ระหว่างวันที่ ๓๐ พฤษภาคม - ๑๗ มิถุนายน ๒๕๖๕

๗) ให้การต้อนรับนักศึกษาฝึกงาน จากสาขาเกษตรศาสตร์ คณะเทคโนโลยีการเกษตร มหาวิทยาลัยราชภัฏสงขลา ที่เข้ารับการฝึกสหกิจศึกษาพร้อมทำงานวิจัยด้านการเกษตร ระหว่างวันที่ ๑ กรกฎาคม - ๓๑ ตุลาคม ๒๕๖๕ จำนวน ๖ ราย



คณะผู้จัดทำรายงานผลการปฏิบัติงาน
ประจำปีงบประมาณ พ.ศ. ๒๕๖๕

๑. นายหะพันธ์ พลัปลลาไชย	ผู้อำนวยการศูนย์ส่งเสริมและพัฒนาอาชีพการเกษตร จังหวัดระยอง
๒. นางสาวจิราภรณ์ อุดมสิน	นักวิชาการส่งเสริมการเกษตรชำนาญการ
๓. นายณัฐศิษฐ์ ลอยผา	นักวิชาการส่งเสริมการเกษตรชำนาญการ
๔. นายชัยพร อินผดุง	นักวิชาการส่งเสริมการเกษตรปฏิบัติการ
๕. นายธนีสร์ ศิริโวหาร	นักวิชาการส่งเสริมการเกษตรปฏิบัติการ
๖. นางสาวชื่นจิต ชัดทะเลสมา	นักวิชาการส่งเสริมการเกษตรปฏิบัติการ
๗. นางสาวกษมา พูลปาน	นักวิชาการส่งเสริมการเกษตรปฏิบัติการ
๘. นางสาวหทัยชนก บุญทา	เจ้าพนักงานธุรการชำนาญงาน
๙. นายอภิชาติ ภารมงคล	นักวิชาการส่งเสริมการเกษตร
๑๐. นายศรันยู นัตสูงวงศ์	นักวิชาการส่งเสริมการเกษตร
๑๑. นายณัฐพงษ์ บุราณูรมย์	นักวิชาการส่งเสริมการเกษตร
๑๒. นายปัฐพงศ์ สิงห์พันธ์	นักวิชาการส่งเสริมการเกษตร
๑๓. นางสมลักษณ์ สุขเย็น	เจ้าพนักงานธุรการ