



รายงานผลการปฏิบัติงาน

ศูนย์ส่งเสริมและพัฒนาอาชีพการเกษตร

จังหวัดระยอง

ประจำปีงบประมาณ 2564



กรมส่งเสริมการเกษตร
กระทรวงเกษตรและสหกรณ์

คำนำ

ศูนย์ส่งเสริมและพัฒนาอาชีพการเกษตร จังหวัดระยอง ได้จัดตั้งขึ้นมาเพื่อเป็นหน่วยงานของทางราชการที่ทำหน้าที่บริการวิชาการด้านพืชสวนและเป็นแหล่งผลิตขยายพันธุ์พืชสวน เพื่อสนับสนุนโครงการต่างๆ ของกรมส่งเสริมการเกษตร และสนับสนุนหน่วยงานราชการ เอกชนในพื้นที่ที่รับผิดชอบ รวมทั้งเป็นแหล่งศึกษาทดสอบพันธุ์พืชใหม่ๆ เพื่อหาข้อมูลการพัฒนาเทคโนโลยีที่เหมาะสมต่อการใช้ทรัพยากรในท้องถิ่น และอนุรักษ์สิ่งแวดล้อม เมื่อได้ข้อมูลแล้วทำการขยายผล เช่น ฝึกอบรมด้านวิชาการและฝึกภาคปฏิบัติให้กับเกษตรกร นักเรียน นักศึกษา ข้าราชการและผู้สนใจ

ปี พ.ศ. ๒๕๖๔ ศูนย์ส่งเสริมและพัฒนาอาชีพการเกษตร จังหวัดระยอง ได้ดำเนินการตามโครงการต่างๆ ที่ได้รับมอบหมายจากกรมส่งเสริมการเกษตร สำนักงานส่งเสริมและพัฒนาการเกษตรที่ ๓ จังหวัดระยอง และศูนย์บริการการพัฒนาปลวกแดงตามพระราชดำริจังหวัดระยอง เรียบร้อยแล้ว จึงรวบรวมผลการปฏิบัติงานและงบประมาณที่ใช้จ่ายประจำปี ๒๕๖๔ เพื่อใช้เป็นข้อมูลในทางราชการ หน่วยงานที่เกี่ยวข้อง และผู้สนใจได้ทราบ และใช้ประโยชน์ต่อไป

ศูนย์ส่งเสริมและพัฒนาอาชีพการเกษตร จังหวัดระยอง

ตุลาคม ๒๕๖๔

สารบัญ

	หน้า
คำนำ	ก
สารบัญ	ข
ส่วนที่ ๑ ข้อมูลพื้นฐาน	
ประวัติความเป็นมา	๑
วิสัยทัศน์	๑
พันธกิจ	๑
บทบาทหน้าที่	๒
พื้นที่รับผิดชอบ	๒
สถานที่ตั้งและการติดต่อ	๒
สถานที่ตั้งหน่วยที่ ๑	๓
สถานที่ตั้งหน่วยที่ ๒	๔
อัตรากำลัง	๕
งานและกิจกรรมที่ดำเนินการ	๖
ส่วนที่ ๒ รายละเอียดการจัดสรรงบประมาณรายจ่ายประจำปี	
งบประมาณจากกรมส่งเสริมการเกษตร	๑๑
งบประมาณจากสำนักงานคณะกรรมการพิเศษเพื่อประสานงานโครงการ อันเนื่องมาจากพระราชดำริ	๑๓
ส่วนที่ ๓ ผลการปฏิบัติงาน	
ผลการปฏิบัติงานด้านงานบริหารทั่วไป	๑๔
ผลการดำเนินงานโครงการตามแผนปฏิบัติการ	๑๕
ผลการบริการศึกษาดูงาน	๓๖

ส่วนที่ ๑

ข้อมูลพื้นฐาน

ประวัติความเป็นมา

ศูนย์ส่งเสริมและพัฒนาอาชีพการเกษตร จังหวัดระยอง ได้เริ่มก่อตั้งเมื่อ ปี ๒๕๑๙ โดยสำนักงานเกษตรจังหวัดระยอง เป็นผู้ดำเนินการติดต่อขอใช้พื้นที่ของกรมชลประทาน บริเวณด้านทิศเหนือของอ่างเก็บน้ำดอกกราย หมู่ ๓ ตำบลแม่ น้ำคู้ อำเภอปลวกแดง จังหวัดระยอง พื้นที่จำนวน ๓๙๑ ไร่ จัดตั้งศูนย์ส่งเสริมและผลิตพันธุ์พืชสวนระยอง ซึ่งอยู่ในการกำกับดูแลของสำนักงานเกษตรจังหวัดระยอง และอยู่ภายใต้โครงการศูนย์บริการการพัฒนาปลวกแดงตามพระราชดำริ

ปี ๒๕๒๓ พระบาทสมเด็จพระเจ้าอยู่หัว ทรงเสด็จเยี่ยมโครงการศูนย์บริการการพัฒนาปลวกแดงตามพระราชดำริ ได้พระราชทานทรัพย์สินส่วนพระองค์ จำนวน ๓ ล้านบาท ในการจัดตั้งศูนย์กลางการพัฒนาอาชีพเกษตรกร และศิลปอาชีพพิเศษแก่ราษฎรขึ้น และกรมส่งเสริมการเกษตรได้จัดสรรงบประมาณ ให้ดำเนินการปลูกพันธุ์ไม้ผล - ยางพารา และจัดส่งเจ้าหน้าที่เข้ารับผิดชอบงาน ปฏิบัติงานตามนโยบายและวัตถุประสงค์

ปี ๒๕๒๙ กรมส่งเสริมการเกษตร ได้มีคำสั่งให้ศูนย์ส่งเสริมและผลิตพันธุ์พืชสวนระยอง มาอยู่ภายใต้การดูแลของกองส่งเสริมพืชสวน กรมส่งเสริมการเกษตร

ปี ๒๕๓๗ กรมส่งเสริมการเกษตร ได้ประสานงานกับชลประทานเพื่อขอใช้พื้นที่บริเวณชายของอ่างเก็บน้ำหนองปลาไหล หมู่ ๑ ตำบลละหาร อำเภอปลวกแดง จังหวัดระยอง พื้นที่ ๑๘๒ ไร่ จากกรมธนารักษ์ กระทรวงการคลัง โดยอยู่ภายใต้การกำกับดูแลของศูนย์ส่งเสริมและผลิตพันธุ์พืชสวนระยอง และทางกรมส่งเสริมการเกษตรได้จัดสรรงบประมาณให้ดำเนินการก่อสร้างอาคาร บ้านพัก และแปลงฝึกกรีดยางพารา

ปี ๒๕๓๙ กรมส่งเสริมการเกษตร ได้มีคำสั่งให้ศูนย์ส่งเสริมและผลิตพันธุ์พืชสวนจังหวัดระยอง มาอยู่ภายใต้การกำกับดูแลของสำนักส่งเสริมการเกษตรภาคตะวันออก จังหวัดระยอง

ปี ๒๕๔๕ ได้มีการปรับโครงสร้างใหม่ ทำให้ศูนย์ส่งเสริมและผลิตพันธุ์พืชสวนระยองเปลี่ยนชื่อเป็นศูนย์ส่งเสริมและพัฒนาอาชีพการเกษตรจังหวัดระยอง (พืชสวน)

ปี ๒๕๕๗ กรมส่งเสริมการเกษตร ได้มีการปรับโครงสร้างใหม่ และเปลี่ยนชื่อศูนย์ส่งเสริมและพัฒนาอาชีพการเกษตรจังหวัดระยอง (พืชสวน) เป็นศูนย์ส่งเสริมและพัฒนาอาชีพการเกษตร จังหวัดระยอง

วิสัยทัศน์

มุ่งเน้นการส่งเสริมและพัฒนาอาชีพการเกษตร เพื่อให้เกษตรกรกินดีอยู่ดีตามแนวเศรษฐกิจพอเพียง

พันธกิจ

- บริการด้านการเกษตรแก่เกษตรกร
- ส่งเสริมอาชีพให้เกษตรกรตามแนวทางเศรษฐกิจพอเพียง

บทบาทหน้าที่

๑. ศึกษา พัฒนาการฝึกอบรม การผลิต และให้บริการทางการเกษตรแก่เกษตรกร
๒. ฝึกอบรมอาชีพการเกษตรแก่เกษตรกร
๓. ผลิตปัจจัยการผลิตเพื่อส่งเสริมและสนับสนุนการพัฒนาอาชีพแก่เกษตรกร
๔. ให้บริการทางการเกษตรและเป็นที่ปรึกษาวิชาการเพื่อพัฒนาอาชีพการเกษตร
๕. ประสานงานวิชาการ ติดตาม และประเมินผลการฝึกอาชีพ การผลิตและบริการทางการเกษตร

พื้นที่รับผิดชอบ

ศูนย์ส่งเสริมและพัฒนาอาชีพการเกษตร จังหวัดระยอง มีเขตพื้นที่รับผิดชอบในการปฏิบัติงานตามภารกิจที่ได้รับมอบหมาย ในเขตพื้นที่จังหวัดภาคตะวันออก จำนวน ๓ จังหวัด ได้แก่ จังหวัดระยอง จังหวัดชลบุรี และจังหวัดสมุทรปราการ

สถานที่ตั้งและการติดต่อ

ศูนย์ส่งเสริมและพัฒนาอาชีพการเกษตรจังหวัดระยอง

หมู่ ๓ ตำบลแม่ น้ำคู้ อำเภอบลวกแดง จังหวัดระยอง ๒๑๑๔๐

พิกัด Zone ๔๗ Latitude ๑๒.๙๐๔๐๓๕ Longitude ๑๐๑.๒๑๕๖๐๔

X ๗๔๐๔๐๙.๔๐๓๓๗๓ Y ๑๔๒๗๕๖๑.๗๗๙๐๓๐

โทรศัพท์ : ๐๓ ๘๐๒ ๗๙๑๓

โทรสาร : ๐๓ ๘๐๒ ๗๙๑๕

E-mail : aopdh๐๒@doae.go.th

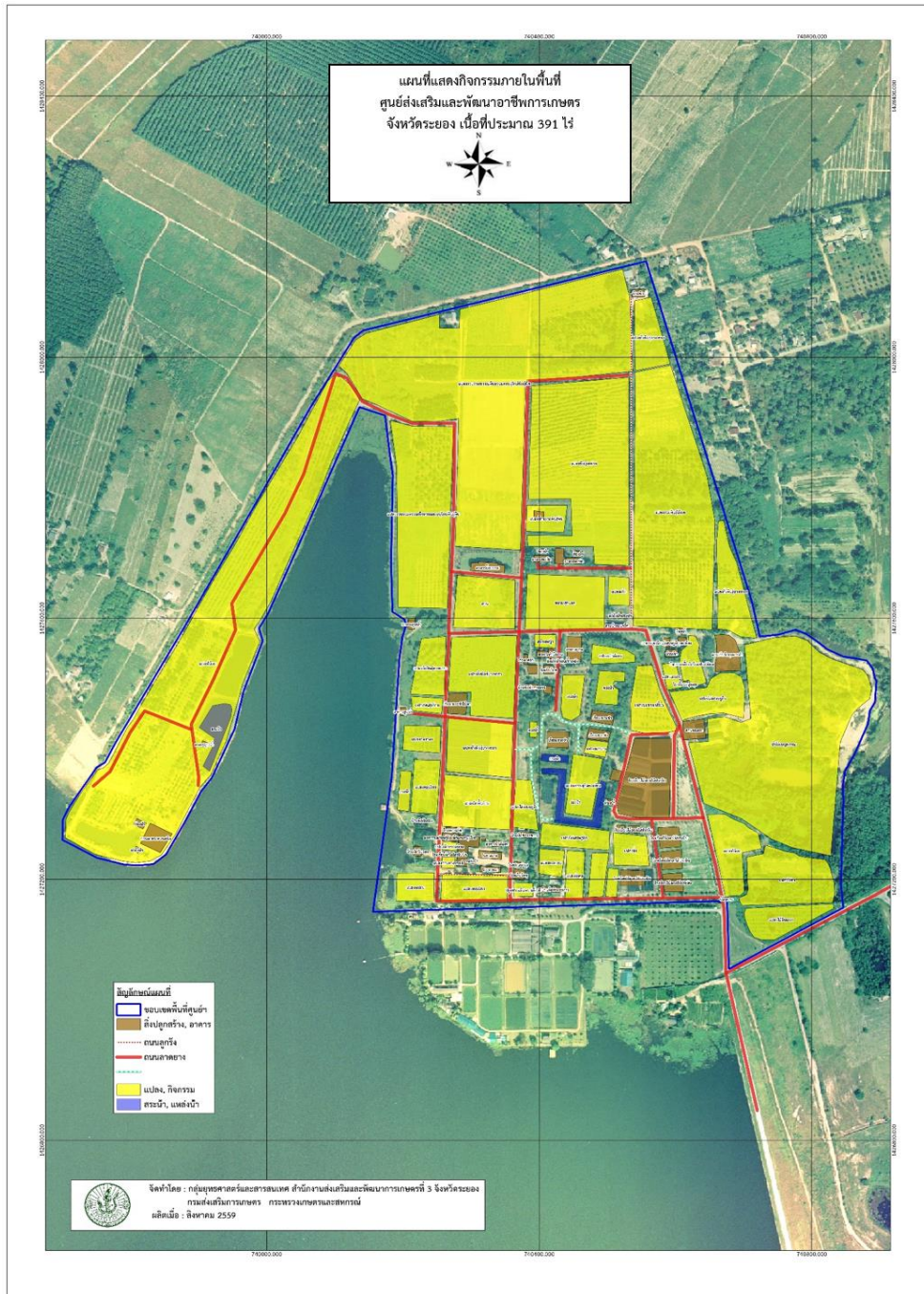
Website : <http://www.aopdh๐๒.doae.go.th>

: <https://aopdh๐๒.blogspot.com/>

สถานที่ตั้งหน่วยที่ ๑

ภายในอ่างเก็บน้ำดอกกราย ตั้งอยู่ด้านทิศเหนือของอ่างเก็บน้ำดอกกราย
พื้นที่ ๓๙๑ ไร่ ๑ งาน ๕๒ ตารางวา

- ทิศเหนือ ติดต่อกับ ที่ดินเอกชน
- ทิศใต้ ติดต่อกับ ศูนย์วิจัยและพัฒนาประมงน้ำจืดระยอง
- ทิศตะวันออก ติดต่อกับ ที่ดินราชพัสดุ และที่ดินเอกชน
- ทิศตะวันตก ติดต่อกับ ที่ดินเอกชนและที่ดินราชพัสดุ



สถานที่ตั้งหน่วยที่ ๒

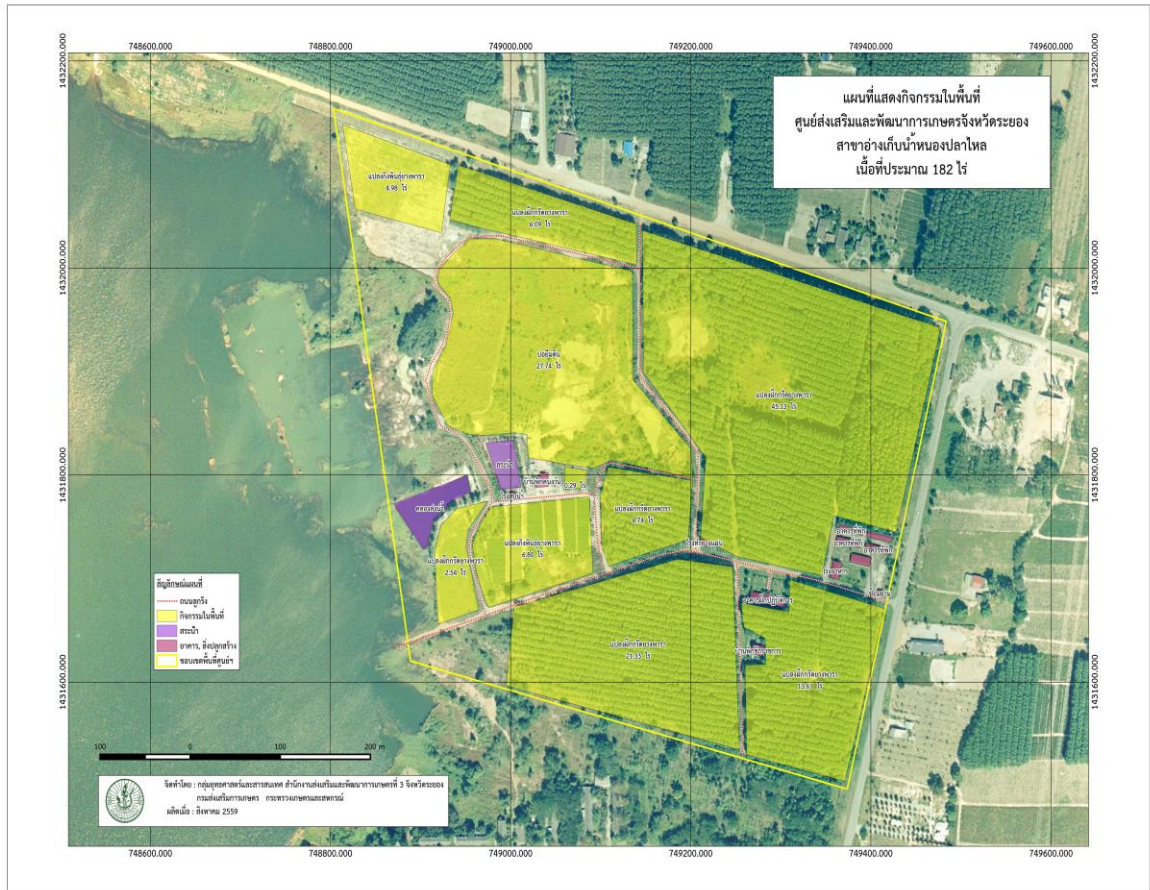
ภายในอ่างเก็บน้ำหนองปลาไหล ตั้งอยู่บริเวณด้านซ้ายของอ่างเก็บน้ำหนองปลาไหล

หมู่ ๑ ตำบลสหหาร อำเภอลวกแดง จังหวัดระยอง

เข้าดำเนินการเมื่อวันที่ ๑๕ พฤษภาคม พ.ศ. ๒๕๓๗ มีพื้นที่ทั้งหมด ๑๘๒ ไร่ แบ่งการใช้พื้นที่

๑. พื้นที่แปลงกรีดยางพารา ๘๐ ไร่

๒. พื้นที่อาคาร ถนน สระกักเก็บน้ำ อื่นๆ ๑๐๒ ไร่



อัตรากำลัง

ประเภท	ตำแหน่ง	จำนวน
ข้าราชการ	นักวิชาการส่งเสริมการเกษตรชำนาญการพิเศษ	๑ อัตรา
๘ อัตรา	นักวิชาการส่งเสริมการเกษตรชำนาญการ	๒ อัตรา
	นักวิชาการส่งเสริมการเกษตรปฏิบัติการ	๔ อัตรา
	เจ้าพนักงานธุรการชำนาญงาน	๑ อัตรา
ลูกจ้างประจำ	พนักงานขับรถยนต์	๒ อัตรา
๑๑ อัตรา	พนักงานเกษตรพื้นฐาน	๕ อัตรา
	พนักงานทั่วไป	๓ อัตรา
	พนักงานรักษาความปลอดภัย	๑ อัตรา
พนักงานราชการ	นักวิชาการส่งเสริมการเกษตร	๔ อัตรา
๖ อัตรา	เจ้าพนักงานธุรการ	๑ อัตรา
	เจ้าพนักงานการเงินและบัญชี	๑ อัตรา
จ้างเหมาบริการ	พนักงานทำความสะอาด	๑ อัตรา
๓๓ อัตรา	พนักงานรักษาความปลอดภัย	๒ อัตรา
	คนงาน	๓๐ อัตรา
รวมทั้งสิ้น		๕๘ อัตรา

งานและกิจกรรมที่ดำเนินการ

๑. งานไม้ดอกไม้ประดับ

มีการศึกษาและทดสอบพันธุ์ไม้ดอกไม้ประดับที่มีความเหมาะสมกับสภาพอากาศในพื้นที่จังหวัดระยอง พื้นที่ ๘ ไร่ ดำเนินการขยายพันธุ์ไม้ดอกไม้ประดับสำหรับสนับสนุนให้กับหน่วยงานราชการ เอกชน และใช้สำหรับการตกแต่งสถานที่ในการจัดนิทรรศการ พร้อมเป็นแหล่งศึกษาดูงานของเกษตรกร นักเรียน นักศึกษา และประชาชนทั่วไป



๒. งานยางพารา

ประกอบด้วยแปลงแม่พันธุ์กิ่งยางพาราสายพันธุ์ ๒๕๑ และ ๖๐๐ พื้นที่ ๒๐ ไร่ และแปลงฝึกกรีดยางพารา พื้นที่ ๘๐ ไร่ ใช้สำหรับฝึกปฏิบัติในการอบรม หลักสูตร “การผลิตและการขยายพันธุ์ยางพารา” และในเกษตรกรที่สนใจเข้ามาศึกษาเรียนรู้ด้านการกรีดยางพารา ศูนย์ส่งเสริมและพัฒนาอาชีพการเกษตร จังหวัดระยอง ยังมีแปลงฝึกกรีดยางพาราไว้บริการ ทั้งนี้มีการสาธิตแปลงพืชเสริมรายได้ในสวนยางพาราอีกด้วย





๓. งานไม้ผลไม้ยืนต้น

รวบรวมพันธุ์ไม้ผลหลายหลายชนิด พื้นที่ ๕๐ ไร่ เช่น มะม่วงน้ำดอกไม้ มะม่วงเขียวใหญ่ มะม่วงพันธุ์แก้ว มะม่วงมหาชนก มังคุด ลองกอง เงาะ ฝรั่ง ชมพู่ มะขาม เป็นต้น ซึ่งมีทั้งปลูกเป็นพืชเชิงเดี่ยว และแปลงไม้ผลผสมผสาน ใช้สำหรับฝึกปฏิบัติในการอบรม หลักสูตร “การขยายพันธุ์พืช” อีกทั้งเป็นแปลงสำหรับผลิตต้นพันธุ์พืช เพื่อสนับสนุนให้แก่เกษตรกรในโครงการต่างๆ เช่น โครงการคลินิกเกษตรเคลื่อนที่ฯ โครงการจังหวัดเคลื่อนที่ โครงการปลูกต้นไม้เฉลิมพระเกียรติ และอื่นๆ



๔. งานพืชผัก เห็ด และสมุนไพร

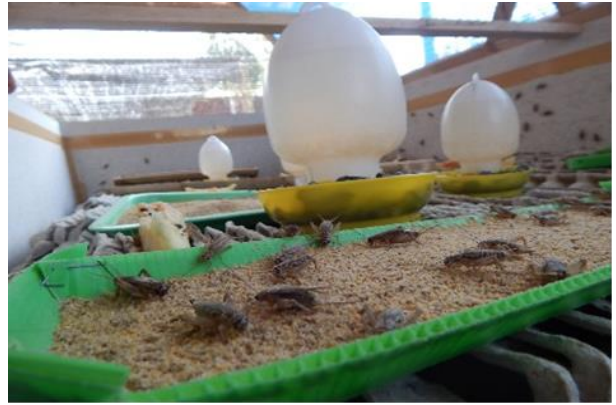
ประกอบด้วยแปลงรวบรวมผักพื้นบ้าน พื้นที่ ๕ ไร่ แปลงแม่พันธุ์และรวบรวมพันธุ์สมุนไพร จำนวน ๘ ไร่ และโรงเรือนผลิตเห็ด จำนวน ๒ โรงเรือน ซึ่งใช้สำหรับฝึกปฏิบัติในการอบรมหลักสูตร “การผลิตเห็ด” หลักสูตร “การผลิตและการใช้พืชสมุนไพรไล่แมลง” มีการเพาะต้นกล้าผักและสมุนไพรเพื่อสนับสนุนให้แก่เกษตรกรในโครงการต่างๆ เช่น มะเขือ พริก กะเพรา โหระพา มะกรูด ชะอม หม่อน หนอนตายหยาก ทางไหล เป็นต้น



๕. งานแปลงเรียนรู้เศรษฐกิจพอเพียง

จำลองการทำงานเกษตรภายในบริเวณบ้านตามแนวเศรษฐกิจพอเพียง โดยมีองค์ความรู้ที่หลากหลาย ได้แก่ การปลูกมะนาวในวงบ่อซีเมนต์ การเลี้ยงจิ้งหรีด การเลี้ยงปลา การเลี้ยงกุ้งฝอย การเลี้ยงหอยขม การเลี้ยงกบ ในบ่อซีเมนต์ การเลี้ยงจิ้งหรีด และการผลิตและการใช้น้ำส้มควันไม้ ซึ่งเป็นแหล่งศึกษาดูงานของเกษตรกร นักเรียน นักศึกษา และประชาชนทั่วไปที่ได้รับความสนใจมากที่สุด





๖. โครงการอนุรักษ์พันธุ์กรรมพืช

ดำเนินการรวบรวมพรรณพืชสวนและอนุรักษ์พันธุ์พืชตามพระราชดำริของสมเด็จพระกนิษฐาธิราชเจ้า กรมสมเด็จพระเทพรัตนราชสุดาฯ สยามบรมราชกุมารี พื้นที่ ๕๐ ไร่ เก็บรวบรวมพันธุ์พืช ๓๑ วงศ์ สำรองและ บันทึกข้อมูลพันธุ์พืช และอบรมสร้างจิตสำนึกแนวทางการอนุรักษ์ให้เกษตรกรและชุมชน รวมถึงสนับสนุนโรงเรียน สมาชิกสวนพฤกษศาสตร์โรงเรียน



๗. โครงการศูนย์บริการการพัฒนาปลวกแดงตามพระราชดำริ จังหวัดระยอง

ทำหน้าที่เป็นประธานคณะทำงาน โครงการศูนย์บริการการพัฒนาปลวกแดงตามพระราชดำริ จังหวัดระยอง ดำเนินการประสานงานกิจกรรมต่างๆ ของโครงการตามพระราชดำริ ในพื้นที่รับขอบ ๔ อำเภอ ได้แก่ อำเภอปลวกแดง อำเภอนิคมพัฒนา อำเภอบ้านค่าย และอำเภอบ้านฉาง



ส่วนที่ ๒

รายละเอียดการจัดสรรงบประมาณรายจ่ายประจำปี

ในปีงบประมาณ ๒๕๖๔ ศูนย์ส่งเสริมและพัฒนาอาชีพการเกษตร จังหวัดระยอง ได้รับจัดสรรงบประมาณ เพื่อเป็นค่าใช้จ่ายในการดำเนินงานตามโครงการและงบประมาณรายจ่ายประจำปีงบประมาณ พ.ศ. ๒๕๖๔ ดังนี้

งบประมาณจากกรมส่งเสริมการเกษตร จำนวน ๒,๑๔๑,๒๐๐ บาท

แผนงาน - โครงการ - กิจกรรม - วิธีดำเนินงาน	ปริมาณงาน		งบประมาณที่ได้รับ	งบประมาณที่ใช้ไป	งบประมาณคงเหลือ
	จำนวน	หน่วยนับ	จำนวนเงิน	จำนวนเงิน	จำนวนเงิน
รวมทั้งสิ้น	๕๗๐	ราย	๒,๑๔๑,๒๐๐	๒,๑๗๕,๙๐๖.๓๖	๑๒,๔๓๓.๖๔
แผนงานพื้นฐานด้านการสร้างเสริมขีดความสามารถในการแข่งขัน	๔๒๐	ราย	๔๓๓,๒๐๐	๔๓๓,๒๐๐	๑๑,๓๐๕.๙๗
ผลผลิตเกษตรกรได้รับการส่งเสริมและพัฒนาศักยภาพ	๔๒๐	ราย	๔๓๓,๒๐๐	๔๓๓,๒๐๐	๑๑,๓๐๕.๙๗
กิจกรรมการพัฒนาเกษตรกร			๔๒๙,๒๐๐	๔๑๗,๘๙๔.๐๓	๑๑,๓๐๕.๙๗
๑.๑ ส่งเสริมและพัฒนาอาชีพทางการเกษตร			๔๒๙,๒๐๐	๔๑๗,๘๙๔.๐๓	๑๑,๓๐๕.๙๗
๑. ฝึกอบรมทางการเกษตร					
๑.๑ พัฒนาแปลงเรียนรู้ จุดเรียนรู้ แปลงแม่พันธุ์ โรงเรือนเพาะชำ แปลงทดสอบ และอื่นๆ	๑	ศูนย์	๒๒๐,๐๐๐	๒๑๙,๙๐๒.๔๐	๙๗.๖๐
๑.๒ พัฒนาเกษตรกร					
๑) ฝึกอบรมเกษตรกรและประชาชนทั่วไป	๔๐๐	ราย	๑๔๐,๐๐๐	๑๓๙,๙๙๕.๕๕	๕
๒) ฝึกอบรมเกษตรกรแกนนำและเครือข่าย	๒๐	ราย	๑๔,๐๐๐	๑๔,๐๐๐	๐
๑.๓ การให้บริการเคลื่อนที่	๓	ครั้ง	๒๔,๐๐๐	๒๔,๐๐๐	๐
๑.๔ ผลิตสื่อเพื่อถ่ายทอดความรู้ทางวิชาการ	๑	เรื่อง	๑๐,๐๐๐	๑๐,๐๐๐	๐
๒. บริหารจัดการและติดตามประเมินผล	๑	ครั้ง	๑๐,๐๐๐	๙,๙๙๖.๖๓	๓.๓๗
๓. ศึกษาทดสอบด้านการเกษตรเพื่อตอบสนองต่อความต้องการในพื้นที่	๑	เรื่อง	๑๑,๒๐๐	๐	๑๑,๒๐๐
กิจกรรมเพิ่มประสิทธิภาพการบริหารจัดการด้านการเกษตรและสหกรณ์			๔,๐๐๐	๔,๐๐๐	๐
๑.๑ ส่งความสุขปีใหม่ มอบให้เกษตรกร กระทรวงเกษตรและสหกรณ์ พ.ศ. ๒๕๖๔					
๑) จัดทำป้ายประชาสัมพันธ์โครงการ “ส่งความสุขปีใหม่ มอบให้เกษตรกร กระทรวงเกษตรและสหกรณ์” ปี พ.ศ. ๒๕๖๔	๑	ป้าย	๒,๐๐๐	๒,๐๐๐	๐
๑.๒. สร้างการรับรู้แนวทางการดำเนินงานกรมส่งเสริมการเกษตร ประจำปีงบประมาณ ๒๕๖๔					
๑) การผลิตป้ายไว้นิล/คัดเอาท์ประชาสัมพันธ์	๑	ป้าย	๒,๐๐๐	๒,๐๐๐	๐
แผนงานยุทธศาสตร์การเกษตรสร้างมูลค่า			๒๗๕,๐๐๐	๒๗๔,๙๓๒.๓๓	๖๗.๖๗
๑. โครงการส่งเสริมการเพิ่มประสิทธิภาพการผลิตสมุนไพร			๕๐,๐๐๐	๔๙,๙๓๓.๐๕	๖๐.๙๕
กิจกรรมส่งเสริมการเพิ่มประสิทธิภาพการผลิตสมุนไพร			๕๐,๐๐๐	๔๙,๙๓๓.๐๕	๖๐.๙๕
๑. ปรับปรุงและพัฒนาแปลงขยายพันธุ์และรวบรวมพันธุ์สมุนไพร	๑	จุด	๕๐,๐๐๐	๔๙,๙๓๓.๐๕	๖๐.๙๕
๒. โครงการเพิ่มประสิทธิภาพการผลิตสินค้าเกษตร			๑๐๘,๐๐๐	๑๐๘,๐๐๐	๐
๒.๑ กิจกรรมเพิ่มประสิทธิภาพการผลิตสินค้าเกษตร			๑๐๘,๐๐๐	๑๐๘,๐๐๐	๐
๒.๑.๑ เพิ่มประสิทธิภาพการผลิตสินค้าเกษตร (ไม้ดอกไม้ประดับ)			๑๐๘,๐๐๐	๑๐๘,๐๐๐	๐
๑. ส่งเสริมการผลิตไม้ดอกไม้ประดับคุณภาพและมีความหลากหลาย					
๑.๑ ส่งเสริมการผลิตไม้ดอกไม้ประดับให้มีความหลากหลาย					

แผนงาน - โครงการ - กิจกรรม - วิธีการดำเนินงาน	ปริมาณงาน		งบประมาณที่ได้รับ	งบประมาณที่ใช้ไป	งบประมาณคงเหลือ
	จำนวน	หน่วยนับ	จำนวนเงิน	จำนวนเงิน	จำนวนเงิน
๑) รวบรวมพันธุ์ดี/พันธุ์ใหม่ไม่ดกไม่ประดับเศรษฐกิจในพื้นที่	๑	ศูนย์	๕๒,๐๐๐	๕๒,๐๐๐	๐
๒) จัดอบรม หลักสูตร ไม่ประดับเพื่อสิ่งแวดล้อม	๑	ศูนย์	๑๖,๐๐๐	๑๖,๐๐๐	๐
๓. โครงการผลิตและขยายพืชพันธุ์ดี			๑๑๗,๐๐๐	๑๑๖,๙๙๓.๒๘	๖.๗๒
๓.๑ กิจกรรมผลิตและขยายพืชพันธุ์ดี			๑๑๗,๐๐๐	๑๑๖,๙๙๓.๒๘	๖.๗๒
๓.๑.๑ ผลิตขยายต้นพันธุ์ฟ้าทะเลลายโจร	๑๐,๐๐	ต้น	๕๕,๐๐๐	๕๕,๐๐๐	๐
๓.๑.๒ ผลิตพืชพันธุ์ดีเพื่อสำรองใช้ในกรณีช่วยเหลือเกษตรกรผู้ประสบภัยและใช้ในภารกิจของกรมส่งเสริมการเกษตร	๔๑,๖๐	ต้น	๖๒,๐๐๐	๖๑,๙๙๓.๒๘	๖.๗๒
แผนงานยุทธศาสตร์เสริมสร้างพลังทางสังคม	๑๕๐	ราย	๘๙๐,๒๐๐	๘๘๙,๑๑๔.๘๐	๑,๐๘๕.๒๐
๑. โครงการส่งเสริมการดำเนินงานอันเนื่องมาจากพระราชดำริ			๘๙๐,๒๐๐	๘๘๙,๑๑๔.๘๐	๑,๐๘๕.๒๐
กิจกรรมส่งเสริมการดำเนินงานอันเนื่องมาจากพระราชดำริ			๘๙๐,๒๐๐	๘๘๙,๑๑๔.๘๐	๑,๐๘๕.๒๐
(๑) สนับสนุนโครงการอันเนื่องมาจากพระราชดำริ			๘๓๐,๒๐๐	๘๒๙,๑๑๔.๘๐	๑,๐๘๕.๒๐
๑. โครงการอนุรักษ์พันธุกรรมพืชอันเนื่องมาจากพระราชดำริ			๑๕๕,๐๐๐	๑๕๓,๙๕๗.๒๐	๑,๐๔๒.๘๐
๑.๑ ดูแลแปลงปลูกรักษาพันธุกรรมพืชในพื้นที่โครงการ	๕๐	ไร่	๑๒๐,๐๐๐	๑๑๙,๙๗๑.๓๐	๒๘.๗๐
๑.๒ การสำรวจและบันทึกข้อมูลพันธุ์พืชในรูปแบบของระบบฐานข้อมูลในพื้นที่กรมส่งเสริมการเกษตร	๑	จุด	๕,๐๐๐	๕,๐๐๐	๐
๑.๓ อบรมสร้างจิตสำนึกแนวทางการอนุรักษ์ให้กับเกษตรกรและชุมชน					
๑) ฝึกอบรมหลักสูตรการอนุรักษ์พันธุ์พืชท้องถิ่น	๕๐	ราย	๑๐,๐๐๐	๙,๙๔๓	๕๗
๑.๔ สนับสนุนโรงเรียนสมาชิกสวนพฤกษศาสตร์โรงเรียน	๒	โรงเรียน	๒๐,๐๐๐	๑๙,๐๔๒.๙๐	๙๕๗.๑๐
๒. โครงการศูนย์บริการการพัฒนาปลวกแดงตามราชดำริ จังหวัดระยอง	๑๐๐	ราย	๖๗๕,๒๐๐	๖๗๕,๑๕๗.๖๐	๕๒.๔๐
๒.๑ ส่งเสริมและพัฒนาเป็นเกษตรกรต้นแบบ					
๑) อบรมเกษตรกรหลักสูตรการเกษตรตามแนวเศรษฐกิจพอเพียง	๑๐๐	ราย	๔๐,๐๐๐	๔๐,๐๐๐	๐
๒) จัดทำแปลงเรียนรู้สำหรับเกษตรกรต้นแบบ	๕	ราย	๒๕,๐๐๐	๒๔,๙๖๘.๑๐	๓๑.๙๐
๒.๒ ดูแลแปลงแม่พันธุ์และแปลงรวบรวมพันธุ์	๘๐	ไร่	๓๒๐,๐๐๐	๓๒๐,๐๐๐	๐
๒.๓ ดูแลจุดเรียนรู้ภายในศูนย์	๕	จุด	๗๕,๐๐๐	๗๕,๐๐๐	๐
๒.๔ จ้างเหมาคนงานเกษตร	๒	ราย	๑๖๘,๐๐๐	๑๖๗,๙๘๙.๕๐	๑๐.๕๐
๒.๕ จัดแสดงผลการดำเนินงาน โครงการศูนย์บริการการพัฒนาปลวกแดงตามราชดำริ จังหวัดระยอง ๒๕๖๔	๑๐๐	ราย	๔๗,๒๐๐	๔๗,๒๐๐	๐
(๒) สนับสนุนโครงการคลินิกเกษตรเคลื่อนที่			๖๐,๐๐๐	๖๐,๐๐๐	๐
๑. โครงการคลินิกเกษตรเคลื่อนที่			๖๐,๐๐๐	๖๐,๐๐๐	๐
๑.๑ การดำเนินการเปิดคลินิกเกษตรเคลื่อนที่					
๑.๑.๑ จัดคลินิกเกษตรเคลื่อนที่ ไตรมาส ๑	-	ราย	๑๕,๐๐๐	๑๕,๐๐๐	๐
๑.๑.๒ จัดคลินิกเกษตรเคลื่อนที่ ไตรมาส ๒	-	ราย	๑๕,๐๐๐	๑๕,๐๐๐	๐
๑.๑.๓ จัดคลินิกเกษตรเคลื่อนที่ ไตรมาส ๓	-	ราย	๑๕,๐๐๐	๑๕,๐๐๐	๐
๑.๑.๔ จัดคลินิกเกษตรเคลื่อนที่ ไตรมาส ๔	-	ราย	๑๕,๐๐๐	๑๕,๐๐๐	๐
แผนงานบูรณาการพัฒนาและส่งเสริมเศรษฐกิจฐานราก			๙๐,๐๐๐	๙๐,๐๐๐	๐
๑. โครงการพัฒนาเกษตรกรปราดเปรื่อง (Smart Farmer)			๔๐,๐๐๐	๔๐,๐๐๐	๐
กิจกรรมพัฒนาเกษตรกรปราดเปรื่องและเกษตรกรรุ่นใหม่ให้เป็น (Smart Farmer & Young Smart Farmer)			๔๐,๐๐๐	๔๐,๐๐๐	๐
๑. เตรียมความพร้อมทายาทเกษตรกรรุ่นใหม่					
๑.๑ อบรมเตรียมความพร้อมทายาทกองประจำการ สู่การเป็นทายาทเกษตรกรรุ่นใหม่	๒๐	ราย	๔๐,๐๐๐	๔๐,๐๐๐	๐

แผนงาน - โครงการ - กิจกรรม - วิธีการดำเนินงาน	ปริมาณงาน		งบประมาณที่ได้รับ	งบประมาณที่ใช้ไป	งบประมาณคงเหลือ
	จำนวน	หน่วยนับ	จำนวนเงิน	จำนวนเงิน	จำนวนเงิน
๒. โครงการยกระดับศักยภาพเกษตรกรรุ่นใหม่และผู้ประกอบการ/วิสาหกิจชุมชนในการพัฒนาสินค้าชุมชน			๕๐,๐๐๐	๕๐,๐๐๐	๐
กิจกรรมส่งเสริมและพัฒนาวิสาหกิจชุมชน กิจกรรมย่อยส่งเสริมและพัฒนาวิสาหกิจชุมชน พัฒนาแหล่งท่องเที่ยวเชิงเกษตร พัฒนาศูนย์ปฏิบัติการ/ศูนย์ขยายพันธุ์พืช เป็นศูนย์สาธิตท่องเที่ยวเชิงเกษตร	๑	ศูนย์	๕๐,๐๐๐	๕๐,๐๐๐	๐
แผนงานบูรณาการพัฒนาศูนย์ที่ระดับภาค			๕๐๐,๐๐๐	๔๙๙,๙๖๕.๒๐	๓๔.๘๐
ภาคตะวันออก					
๑. โครงการพัฒนาการผลิตและการค้าผลไม้ภาคตะวันออก ให้เป็นศูนย์ผลไม้เมืองร้อนแห่งเอเชีย			๕๐๐,๐๐๐	๔๙๙,๙๖๕.๒๐	๓๔.๘๐
กิจกรรมส่งเสริมและพัฒนาการผลิตไม้ผลที่เป็นอัตลักษณ์ที่เหมาะสมกับศักยภาพพื้นที่ของภาคตะวันออก			๕๐๐,๐๐๐	๔๙๙,๙๖๕.๒๐	๓๔.๘๐
๑. พัฒนาเกษตรกรผลไม้ผลัดถิ่นที่เหมาะสมกับพื้นที่สู่มาตรฐานและสร้างความเข้มแข็งขององค์กร ๑.๑ พัฒนาศักยภาพแปลงรวบรวมพันธุ์ไม้ผลัดถิ่นที่เหมาะสมกับพื้นที่	๑	แปลง	๕๐๐,๐๐๐	๔๙๙,๙๖๕.๒๐	๓๔.๘๐

๑๑ (สำนักงาน กปร.) จำนวน ๑,๐๙๐,๒๗๔ บาท

กิจกรรม - วิธีการดำเนินงาน	ปริมาณงาน		งบประมาณที่ได้รับ	งบประมาณที่ใช้ไป	งบประมาณคงเหลือ
	จำนวน	หน่วยนับ	จำนวนเงิน	จำนวนเงิน	จำนวนเงิน
โครงการศูนย์บริการการพัฒนาปลวกแดงตามพระราชดำริ อำเภอปลวกแดง จังหวัดระยอง			๑,๐๙๐,๒๗๔	๘๔๐,๔๐๔.๖๖	๒๔๙,๘๖๙.๓๔
- งบลงทุน	-	-	๒๘๒,๐๗๔	๒๘๑,๖๔๖	๔๒.๐๐
- งบดำเนินงาน	-	-	๘๐๘,๒๐๐	๕๕๘,๗๕๘.๖๖	๒๔๙,๔๔๑.๓๔

งบประมาณจากกรมส่งเสริมการเกษตร

งบประมาณ	๒,๑๔๑,๒๐๐	บาท
ใช้ไป	๒,๑๒๘,๗๐๖.๓๖	บาท
คงเหลือ	๑๒,๔๙๓.๖๔	บาท
คิดเป็นร้อยละ	๐.๕๘	

งบประมาณจากงบกลาง (โครงการศูนย์บริการการพัฒนาปลวกแดงตามพระราชดำริ)

งบประมาณ	๑,๐๙๐,๒๗๔	บาท
ใช้ไป	๘๔๐,๔๐๔.๖๖	บาท
คงเหลือ	๒๔๙,๘๖๙.๓๔	บาท
คิดเป็นร้อยละ	๒๒.๙๒	

ส่วนที่ ๓ ผลการปฏิบัติงาน

ผลการปฏิบัติงานด้านงานบริหารทั่วไป

๑. การบริหารบุคลากร

- มีการพัฒนาความรู้ ทักษะในการทำงานให้กับบุคลากรศูนย์เป็นประจำ เช่น การอบรม การดูงาน และการแลกเปลี่ยนเรียนรู้ทั้งภายในและภายนอกศูนย์ฯ
- มีการจ้างแรงงานให้เหมาะสมกับปริมาณงานภายในศูนย์ฯ
- มีการจัดสรรคนงานในแต่ละด้านอย่างเหมาะสม

๒. งานด้านสารบรรณ

- | | | | |
|--------------|-------|-----|------|
| - รับหนังสือ | จำนวน | ๖๕๘ | ฉบับ |
| - ส่งหนังสือ | จำนวน | ๒๔๓ | ฉบับ |

๓. งานด้านพัสดุ

- | | | | |
|-------------------------|-------|-----|--------|
| - จัดซื้อจัดจ้าง | จำนวน | ๕๒๘ | ฉบับ |
| - ควบคุมบัญชีรับ - จ่าย | จำนวน | ๓๑๓ | รายการ |

๔. งานด้านการเงินและบัญชี

- เจ้าหน้าที่การเงินและบัญชี ปฏิบัติงานตามระเบียบของกระทรวงการคลัง และระเบียบอื่นๆ ที่เกี่ยวข้อง ดังนี้
- ควบคุมการเบิกจ่ายเงินงบประมาณที่ได้รับการจัดสรรจากกรมส่งเสริมการเกษตร
 - ควบคุมการเบิกจ่ายเงินนอกงบประมาณ

๕. การบริหารงานโครงการ

- มีการแต่งตั้งผู้รับผิดชอบโครงการ และกิจกรรมต่างๆ ที่เกี่ยวข้อง
- ให้ผู้รับผิดชอบจัดทำแผนปฏิบัติงานในแต่ละโครงการและกิจกรรม
- มีการติดตามผลการดำเนินงานเป็นประจำ โดยการประชุม สอบถามผลการดำเนินงาน

ผลการดำเนินงานโครงการตามแผนปฏิบัติการ

ตามที่ศูนย์ส่งเสริมและพัฒนาอาชีพการเกษตร จังหวัดระยอง ได้รับมอบหมายจาก กรมส่งเสริมการเกษตร ให้ดำเนินงานโครงการตามแผนปฏิบัติการ ประจำปีงบประมาณ พ.ศ. ๒๕๖๔ ดังต่อไปนี้

๑. โครงการส่งเสริมและพัฒนาอาชีพทางการเกษตร

๑.๑ การพัฒนาแปลงเรียนรู้ จุดเรียนรู้ แปลงแม่พันธุ์ โรงเรือนเพาะชำ แปลงทดสอบ และอื่นๆ
พัฒนาแปลงเรียนรู้ จุดเรียนรู้ แปลงแม่พันธุ์ โรงเรือนเพาะชำ แปลงทดสอบ และอื่นๆ รวมทั้งดูแลรักษาโครงสร้างพื้นฐาน เพื่อให้เป็นแหล่งเรียนรู้ด้านวิชาการเกษตรแก่เจ้าหน้าที่และเกษตรกรที่สนใจ

๑.๒ การพัฒนาเกษตรกร

๑) พัฒนาเกษตรกรทั่วไป

อบรมเกษตรกรทั่วไป จำนวน ๔๐๐ ราย แบ่งเป็น ๑๖ รุ่น ในพื้นที่จังหวัดระยอง จังหวัดชลบุรี และจังหวัดสมุทรปราการ ระหว่างวันที่ ๑๕ ธันวาคม ๒๕๖๓ - ๒๕ มีนาคม ๒๕๖๔

- รุ่นที่ ๑ วันที่ ๑๕ ธันวาคม ๒๕๖๓ หลักสูตร การเลี้ยงไส้เดือนและหนอนแมลงวันลาย
ณ ศูนย์เรียนรู้โครงการเกษตรอินทรีย์เพื่อชีวิตพอเพียง ชุมชนอิสเทิร์น-หนองม่วง
ตำบลพลลา อำเภอบ้านฉาง จังหวัดระยอง จำนวน ๓๐ ราย
- รุ่นที่ ๒ วันที่ ๑๘ ธันวาคม ๒๕๖๓ หลักสูตร การเพาะเห็ดฟางในตะกร้า
ณ ที่ทำการผู้ใหญ่บ้าน หมู่ ๗ ตำบลบางเสาธง อำเภอบางเสาธง
จังหวัดสมุทรปราการ จำนวน ๓๐ ราย
- รุ่นที่ ๓ วันที่ ๒๑ ธันวาคม ๒๕๖๓ หลักสูตร การแปรรูปสมุนไพรว่านหางจระเข้
ณ สำนักงานเกษตรอำเภอนนทบุรี อำเภอนนทบุรี จังหวัดชลบุรี จำนวน ๒๐ ราย
- รุ่นที่ ๔ วันที่ ๒๒ ธันวาคม ๒๕๖๓ หลักสูตร การเพาะเห็ดฟางในตะกร้า
ณ ที่ทำการวิสาหกิจชุมชนกลุ่มปรับปรุงคุณภาพไม้ผลตำบลชากพง
หมู่ ๔ ตำบลชากพง อำเภอกกตกุล จังหวัดระยอง จำนวน ๓๐ ราย
- รุ่นที่ ๕ วันที่ ๒๔ ธันวาคม ๒๕๖๓ หลักสูตร การเพาะเห็ดฟางในตะกร้า
ณ ศูนย์เรียนรู้เศรษฐกิจพอเพียงคังบางกระเจ้า ตำบลบางยอ อำเภอพระประแดง
จังหวัดสมุทรปราการ จำนวน ๓๐ ราย
- รุ่นที่ ๖ วันที่ ๒๔ ธันวาคม ๒๕๖๓ หลักสูตร การผลิตและการใช้สมุนไพรไล่แมลง
ณ หอประชุมที่ว่าการอำเภอบ่อทอง อำเภอบ่อทอง จังหวัดชลบุรี จำนวน ๓๐ ราย
- รุ่นที่ ๗ วันที่ ๔ กุมภาพันธ์ ๒๕๖๔ หลักสูตร การเลี้ยงไส้เดือนและหนอนแมลงวันลาย
ณ ศพก. ตำบลหนองหงษ์ อำเภอบ้านฉาง จังหวัดชลบุรี จำนวน ๒๐ ราย
- รุ่นที่ ๘ วันที่ ๑๕ กุมภาพันธ์ ๒๕๖๔ หลักสูตร การขยายพันธุ์พืช
ณ ศูนย์ส่งเสริมและพัฒนาอาชีพการเกษตร จังหวัดระยอง จำนวน ๒๕ ราย
- รุ่นที่ ๙ วันที่ ๑๖ กุมภาพันธ์ ๒๕๖๔ หลักสูตร การผลิตไม้ดอกไม้ประดับเพื่อการค้า
ณ ศูนย์ส่งเสริมและพัฒนาอาชีพการเกษตร จังหวัดระยอง จำนวน ๒๕ ราย
- รุ่นที่ ๑๐ วันที่ ๑๗ กุมภาพันธ์ ๒๕๖๔ หลักสูตร เทคนิคการเพาะกล้าผัก

ณ ศูนย์ส่งเสริมและพัฒนาอาชีพการเกษตร จังหวัดระยอง จำนวน ๒๕ ราย
รุ่นที่ ๑๑ วันที่ ๑๘ กุมภาพันธ์ ๒๕๖๔ หลักสูตร การผลิตน้ำสมุนไพรพร้อมดื่ม

ณ ศูนย์ส่งเสริมและพัฒนาอาชีพการเกษตร จังหวัดระยอง จำนวน ๒๕ ราย
รุ่นที่ ๑๒ วันที่ ๑๙ กุมภาพันธ์ ๒๕๖๔ หลักสูตร การเพาะเห็ดฟางในตะกร้า

ณ ศูนย์ส่งเสริมและพัฒนาอาชีพการเกษตร จังหวัดระยอง จำนวน ๒๕ ราย
รุ่นที่ ๑๓ วันที่ ๒๓ กุมภาพันธ์ ๒๕๖๔ หลักสูตร การเพาะเห็ดฟางในตะกร้า

ณ ศูนย์ส่งเสริมและพัฒนาอาชีพการเกษตร จังหวัดระยอง จำนวน ๓๐ ราย
รุ่นที่ ๑๔ วันที่ ๒๔ กุมภาพันธ์ ๒๕๖๔ หลักสูตร การขยายพันธุ์พืช

ณ ศูนย์ส่งเสริมและพัฒนาอาชีพการเกษตร จังหวัดระยอง จำนวน ๔๐ ราย
รุ่นที่ ๑๕ วันที่ ๓ มีนาคม ๒๕๖๔ หลักสูตร การผลิตมะกรูดตัดใบเพื่อการค้า

ณ ศบกต. ตำบลนาป่า อำเภอเมืองชลบุรี จังหวัดชลบุรี จำนวน ๒๐ ราย
รุ่นที่ ๑๖ วันที่ ๒๕ มีนาคม ๒๕๖๔ หลักสูตร การขยายพันธุ์พืช

ณ ศูนย์ส่งเสริมและพัฒนาอาชีพการเกษตร จังหวัดระยอง จำนวน ๒๕ ราย



๒) พัฒนาเกษตรกรเครือข่าย

อบรมเกษตรกรเครือข่าย จำนวน ๒๐ ราย หลักสูตร “การแปรรูปผลผลิตทางการเกษตร (เห็ด)” วันที่ ๒๕-๒๖ ธันวาคม ๒๕๖๓ ณ ศาลาเอนกประสงค์บ้านเขาไม้หนอน ตำบลป่ายุบใน อำเภอลำทะเมนชัย จังหวัดระยอง



๑.๓ การให้บริการเคลื่อนที่

สนับสนุนงานส่งเสริมการเกษตรในพื้นที่ของสำนักงานเกษตรจังหวัด สำนักงานเกษตรอำเภอ และหน่วยงานต่างๆ ในพื้นที่จังหวัดระยอง จังหวัดชลบุรี และจังหวัดสมุทรปราการ ร่วมให้บริการเคลื่อนที่ จำนวน ๙ ครั้ง ดังนี้

๑) วันที่ ๒๔ กุมภาพันธ์ พ.ศ. ๒๕๖๔ ร่วมกิจกรรมงานวันถ่ายทอดเทคโนโลยีเพื่อเริ่มต้นฤดูกาลผลิตใหม่ (field day) ประจำปี ๒๕๖๔ ณ ศูนย์เรียนรู้การผลิตไม้ผลอินทรีย์ (ศพก.เครือข่าย) ตำบลน้ำเป็น อำเภอลำทะเมนชัย จังหวัดระยอง โดยมีการจัดนิทรรศการเผยแพร่ความรู้เรื่องการขยายพันธุ์พืช และสนับสนุนต้นพันธุ์ไม้ผลและพืชผักสวนครัว (มะนาวสุขประเสริฐ และต้นผักเหลียง) ให้แก่เกษตรกรและผู้สนใจที่มาร่วมงาน จำนวน ๒๐๐ ต้น

๒) วันที่ ๔ มีนาคม ๒๕๖๔ ร่วมกิจกรรมงานวันถ่ายทอดเทคโนโลยีเพื่อเริ่มต้นฤดูกาลผลิตใหม่ (field day) ประจำปี ๒๕๖๔ ณ ศูนย์เรียนรู้การเพิ่มประสิทธิภาพการผลิตสินค้าเกษตร (ศพก.) ตำบลมะขามคู่ อำเภอนิคมพัฒนา จังหวัดระยอง โดยมีการจัดนิทรรศการเผยแพร่ความรู้พร้อมให้คำปรึกษาด้านการขยายพันธุ์ และสนับสนุนต้นพันธุ์ไม้ผลและพืชผักสวนครัว (ขนุน มะนาว และพริก) ให้แก่เกษตรกรและผู้สนใจที่มาร่วมงาน จำนวน ๓๐๐ ต้น

๓) วันที่ ๕ มีนาคม ๒๕๖๔ ร่วมกิจกรรมงานวันถ่ายทอดเทคโนโลยีเพื่อเริ่มต้นฤดูกาลผลิตใหม่ (field day) ประจำปี ๒๕๖๔ ณ ศูนย์เรียนรู้ชุมชนตำบลทางเกวียน เครือข่ายศูนย์เรียนรู้การเพิ่มประสิทธิภาพการผลิตสินค้าเกษตร ตำบลทางเกวียน อำเภอแกลง จังหวัดระยอง โดยมีการจัดนิทรรศการเผยแพร่ความรู้พร้อมให้คำปรึกษาด้านการขยายพันธุ์ และสนับสนุนพันธุ์ไม้ผลและพืชผักสวนครัว (ขนุน มะนาว และพริก) ให้แก่เกษตรกรและผู้สนใจที่มาร่วมงาน จำนวน ๓๐๐ ต้น

๔) วันที่ ๙ มีนาคม ๒๕๖๔ ร่วมกิจกรรมงานวันถ่ายทอดเทคโนโลยีเพื่อเริ่มต้นฤดูกาลผลิตใหม่ (field day) ประจำปี ๒๕๖๔ ณ ศูนย์เรียนรู้การเพิ่มประสิทธิภาพการผลิตสินค้าเกษตรอำเภอบ้านฉาง ตำบลบ้านฉาง อำเภอบ้านฉาง จังหวัดระยอง โดยสนับสนุนพันธุ์ไม้ผลพืชผักสวนครัว (ขนุนพันธุ์ทองประเสริฐและเพชรราชา หม่อน พริกจินดา ผักหวานบ้าน และมะนาวพันธุ์สุขประเสริฐ) จำนวน ๓๐๐ ต้น ให้แก่เกษตรกรและผู้สนใจที่มาร่วมงาน

๕) วันที่ ๑๑ มีนาคม พ.ศ. ๒๕๖๔ ร่วมกิจกรรมงานวันถ่ายทอดเทคโนโลยีเพื่อเริ่มต้นฤดูกาลผลิตใหม่ (field day) ประจำปี ๒๕๖๔ ณ Pin Green Farm ตำบลแม่น้ำคู้ อำเภอปลวกแดง จังหวัดระยอง โดยสนับสนุนพันธุ์ไม้ผล (ขนุน หม่อน ฝรั่ง ชมพู่ และมะนาวพันธุ์สุขประเสริฐ) จำนวน ๒๐๐ ต้น ให้แก่เกษตรกรและผู้สนใจที่มาร่วมงาน

๖) วันที่ ๑๒ มีนาคม พ.ศ. ๒๕๖๔ ร่วมกิจกรรมงานวันถ่ายทอดเทคโนโลยีเพื่อเริ่มต้นฤดูกาลผลิตใหม่ (field day) ประจำปี ๒๕๖๔ ณ โรงเรียนบ้านหนองเสือช้าง ตำบลหนองเสือช้าง อำเภอหนองใหญ่ จังหวัดชลบุรี โดยสนับสนุนพันธุ์ไม้ผล (ขนุนพันธุ์ทองประเสริฐและเพชรราชา และมะนาวพันธุ์สุขประเสริฐ) จำนวน ๓๐๐ ต้น ให้แก่เกษตรกรและผู้สนใจที่มาร่วมงาน

๗) วันที่ ๒๓ มีนาคม ๒๕๖๔ ร่วมกิจกรรมงานวันถ่ายทอดเทคโนโลยีเพื่อเริ่มต้นฤดูกาลผลิตใหม่ (field day) ประจำปี ๒๕๖๔ ณ ศูนย์เรียนรู้เครือข่ายท่องเที่ยวการเกษตรสวนยายดา ตำบลตะพง อำเภอเมืองระยอง จังหวัดระยอง โดยสนับสนุนพันธุ์ไม้ผลและผักสวนครัว (ขนุนพันธุ์ทองประเสริฐ มะนาวพันธุ์สุขประเสริฐ พริกชี้หนู และมะเขือเปราะคางกบ) จำนวน ๑๒๐ ต้น ให้แก่เกษตรกรและผู้สนใจที่มาร่วมงาน





๘) วันที่ ๑๐ กุมภาพันธ์ ๒๕๖๔ ถ่ายทอดความรู้หลักสูตร การเพาะเห็ดฟางในตะกร้า ให้แก่เกษตรกร โครงการพัฒนาเกษตรกรปราดเปรื่อง (Smart Farmer) กิจกรรมสร้างและพัฒนาเกษตรกรรุ่นใหม่ ๒๕๖๔ ณ ศาลาเอนกประสงค์นิคมเศรษฐกิจพอเพียง หมู่ ๒ ตำบลละหาร อำเภอบลวกแดง จังหวัดระยอง



๙) วันที่ ๔ มีนาคม ๒๕๖๔ ถ่ายทอดความรู้หลักสูตร การขยายพันธุ์พืช ให้แก่เกษตรกร ที่ทำการกลุ่มวิสาหกิจชุมชนพืชผัก สมุนไพรครบวงจรตามหลักเศรษฐกิจพอเพียงบ้านเขาไม้เนวล หมู่ ๗ ตำบลป่ายุบใน อำเภอวังจันทร์ จังหวัดระยอง



๑.๔ ผลิตภัณฑ์เพื่อถ่ายทอดความรู้ทางวิชาการ

จัดทำวีดิทัศน์เรื่อง การผลิตยางพาราชาऊง และจัดทำแผ่นพับเรื่อง ฟ้าทะลายโจร



๑.๕ การบริหารจัดการติดตามและประเมินผล

เนื่องจากช่วงสถานการณ์การแพร่ระบาดของโรคติดเชื้อไวรัสโคโรนา ๒๐๑๙ (COVID-๑๙) จึงไม่สามารถสุ่มลงพื้นที่เพื่อติดตามและเก็บข้อมูลการนำความรู้ไปปฏิบัติของเกษตรกร อย่างน้อย ๒ จังหวัด จังหวัดละ ๕ ราย ได้ จึงได้สุ่มเกษตรกรในพื้นที่จังหวัดระยอง จำนวน ๑๔ ราย โดยแบ่งเป็นลงพื้นที่ จำนวน ๑๑ ราย และแบบออนไลน์ จำนวน ๓ ราย



๒. กิจกรรมเพิ่มประสิทธิภาพการบริหารจัดการด้านการเกษตรและสหกรณ์

๒.๑ โครงการส่งความสุขปีใหม่ มอบให้เกษตรกร กระทรวงเกษตรและสหกรณ์ พ.ศ. ๒๕๖๔

จัดทำป้ายประชาสัมพันธ์โครงการ “ส่งความสุขปีใหม่ มอบให้เกษตรกร กระทรวงเกษตรและสหกรณ์” ปี พ.ศ. ๒๕๖๔ และต้อนรับนักท่องเที่ยวเข้าเยี่ยมชมในจุดเรียนรู้ไม้ดอกไม้ประดับและจุดเรียนรู้การทำเกษตรตามแนวเศรษฐกิจพอเพียงระหว่าง วันที่ ๒๘ ธันวาคม ๒๕๖๓ - ๓ มกราคม ๒๕๖๔ โดยมีผู้เข้าเยี่ยมชมจำนวน ๒๔ ราย



๒.๒ โครงการสร้างการรับรู้แนวทางการดำเนินงานกรมส่งเสริมการเกษตร ประจำปีงบประมาณ

๒๕๖๕

การผลิตป้ายไวเนล/คัตเอาท์ประชาสัมพันธ์



๓. โครงการส่งเสริมการเพิ่มประสิทธิภาพการผลิตสมุนไพร

ปรับปรุงและพัฒนาแปลงขยายพันธุ์สมุนไพรและรวบรวมพันธุ์สมุนไพรที่ได้ดำเนินการ ในปี ๒๕๖๓ พร้อมจัดทำแปลงสมุนไพรวงศ์ขิง (ZINGIBERACEAE) และจัดทำแผ่นพับประชาสัมพันธ์เรื่องดีปลี พริกไทย และฟ้าทะลายโจร



9.7 cm 10 cm 10 cm



21 cm



๔. โครงการส่งเสริมการเพิ่มประสิทธิภาพการผลิตสินค้าเกษตร (ไม้ดอกไม้ประดับ)

๔.๑ ส่งเสริมการผลิตไม้ดอกไม้ประดับให้มีความหลากหลาย

๑) รวบรวมพันธุ์ดี/พันธุ์ใหม่ไม้ดอกไม้ประดับเศรษฐกิจในพื้นที่ โดยจัดทำโรงเรือนรวบรวมพันธุ์ไม้ดอกไม้ประดับเพื่อสิ่งแวดล้อม จำนวน ๔ ชนิด รวม ๑๕ สายพันธุ์ ดังนี้

(๑) มอนสเตอร์ (Monstera)

- มอนสเตอร์พาลูคลู
- มอนสเตอร์จินนี่
- มอนสเตอร์เลื้อย
- มอนสเตอร์ใจเอนท์

(๒) ฟิโลเดนดรอน (Philodendron)

- ฟิโลเดนดรอนกำมั่งกุ้งขนแดง
- ฟิโลเดนดรอนเรดอัมเมรัล
- ฟิโลเดนดรอนชานาดู

- ฟิโลเดนดรอนโกติอัส
- ฟิโลเดนดรอนเศรษฐีมีทรัพย์

(๓) อโลคาเซีย (Alocasia)

- อโลคาเซียลูกผสมก้านชมพู ก้านเขียว
- อโลคาเซียบอนดำสตูล
- อโลคาเซียแก้วสารพัดนึก
- อโลคาเซียบอนกระดาด

(๔) หน้าวัวใบ (Anthurium)

- หน้าวัวใบโชคเก้าชั้นใบดำ
- หน้าวัวใบโชคเก้าชั้นใบต่าง



๒) จัดอบรมหลักสูตร ไม้ดอกไม้ประดับเพื่อสิ่งแวดล้อม เพื่อให้เกษตรกรมีความรู้และแนวทางในการประกอบอาชีพการผลิตไม้ดอกไม้ประดับ เพิ่มประสิทธิภาพการผลิตสินค้าไม้ดอกไม้ประดับให้มีคุณภาพดี เป็นที่ต้องการของตลาด พร้อมแลกเปลี่ยนเรียนรู้เพื่อแบ่งปันประสบการณ์และการแก้ไขปัญหาต่างๆ มีผู้เข้าร่วมอบรมจำนวน ๒๐ ราย ณ อาคารฝึกอบรม ศูนย์ส่งเสริมและพัฒนาอาชีพการเกษตร จังหวัดระยอง



๕. โครงการผลิตและขยายพืชพันธุ์ดี

๕.๑ ผลิตขยายต้นพันธุ์ฟ้าทะลายโจร

ผลิตขยายต้นพันธุ์ฟ้าทะลายโจรจำนวน ๑๐,๐๐๐ ต้น โดยสนับสนุนให้สำนักงานเกษตรทั้ง ๘ อำเภอ ในจังหวัดระยอง และหน่วยงานที่เกี่ยวข้องนำไปใช้ในกิจกรรมของกรมส่งเสริมการเกษตร



๕.๒ ผลิตพืชพันธุ์ดีเพื่อสำรองใช้ในกรณีช่วยเหลือเกษตรกรผู้ประสบภัยและใช้ในภารกิจของกรมส่งเสริมการเกษตร

ผลิตพืชผัก/พืชอาหาร (พริกชี้หนู มะเขือเปราะเจ้าพระยา และโหระพา) จำนวน ๔๐,๐๐ ต้น และขยายพันธุ์ไม้ผล/พืชเศรษฐกิจ (ไผ่กิมฮุง มะละกอแขกนวล มะนาวสุขประเสริฐ) จำนวน ๑,๖๐๐ ต้น โดยมอบให้สำนักงานเกษตรจังหวัดระยอง สำรองในกรณีเกิดภัยพิบัติเพื่อช่วยเหลือเกษตรกรและประชาชนทั่วไปผู้ได้รับผลกระทบจากภัยพิบัติ และลดต้นทุนการผลิตให้แก่เกษตรกร แรงงานคืนถิ่นและประชาชนทั่วไปที่ได้รับผลกระทบจากสถานการณ์การแพร่ระบาดของเชื้อไวรัสโคโรนา ๒๐๑๙ (COVID - ๑๙) ตามภารกิจของกรมส่งเสริมการเกษตร



๖. โครงการอนุรักษ์พันธุกรรมพืชอันเนื่องมาจากพระราชดำริ

ศูนย์ส่งเสริมและพัฒนาอาชีพการเกษตร จังหวัดระยอง ได้เริ่มดำเนินงานโครงการอนุรักษ์พันธุกรรมพืช ตั้งแต่ปี ๒๕๓๖ โดยรวบรวมพันธุ์ไม้ผลที่ชนะการประกวดและพันธุ์ดีหายาก รวมทั้งเป็นแหล่งศึกษาและวิจัยเกี่ยวกับพันธุ์พืชดังกล่าว พร้อมทั้งการอบรมสร้างจิตสำนึกในการอนุรักษ์ทรัพยากรให้กับเกษตรกรและชุมชน ซึ่งในปัจจุบันประมาณ พ.ศ. ๒๕๖๔ มีกิจกรรมที่ดำเนินการ ดังต่อไปนี้

๖.๑ ดูแลแปลงปลูกรักษาพันธุกรรมพืชในพื้นที่โครงการ

ดูแลแปลงอนุรักษ์พันธุ์พืชในพื้นที่โครงการ พื้นที่ ๕๐ ไร่ โดยแบ่งออกเป็น ๓๗ ส่วน เก็บรวบรวมพันธุ์ไม้ผล ๓๑ วงศ์

- ๑) Palmae เช่น ปาล์มน้ำมัน มะพร้าว ตาลโตนด เป็นต้น
- ๒) Euphorbiaceae เช่น มะขามป้อม มะไฟแดง เป็นต้น
- ๓) Fabaceae เช่น สะตอ มะขามเปี้ยวฝักใหญ่ มะขามเทศ เป็นต้น
- ๔) Oxalidaceae เช่น ตะลิงปลิง มะเฟือง เป็นต้น
- ๕) Salicaceae เช่น ตะขบป่า ตะขบฝรั่ง เป็นต้น

- ๖) Rhamnaceae เช่น พุทราสามรส พุทราสายพันธุ์พื้นเมือง เป็นต้น
- ๗) Malvaceae เช่น เกาลัดสายพันธุ์พื้นเมือง เป็นต้น
- ๘) Myrtaceae เช่น ฝรั่งหวานพิรุณ ฝรั่งเพชรทอง ฝรั่งขี้นก เป็นต้น
- ๙) Rubiaceae เช่น กาแฟโรบัสต้า กาแฟอาราบิก้า เป็นต้น
- ๑๐) Cactaceae เช่น แก้วมังกรเนื้อสีเหลือง แก้วมังกรเนื้อสีแดง เป็นต้น
- ๑๑) Dilleniaceae เช่น มะตาด เป็นต้น
- ๑๒) Sapindaceae เช่น เงาะพันธุ์โรงเรียน เงาะพันธุ์สีชมพู ชำมะเลียงขาว ชำมะเลียงดำ เป็นต้น
- ๑๓) Ebenaceae เช่น อินจัน เป็นต้น
- ๑๔) Rutaceae เช่น มะขวิด มะนาวแป้นพิจิตร มะนาวแป้นรำไพ เป็นต้น
- ๑๕) Annonaceae เช่น น้อยหน่าพันธุ์เพชรปากช่อง น้อยหน่าครึ่ง น้อยโหนด เป็นต้น
- ๑๖) Punicaceae เช่น ทับทิมแดงอินเดีย ทับทิมแดงमारวย เป็นต้น
- ๑๗) Malpighiaceae เช่น เซอร์รี่หวาน เซอร์รี่เปรี้ยว เป็นต้น
- ๑๘) Elaeocarpaceae เช่น มะกอกน้ำ เป็นต้น
- ๑๙) Lauraceae เช่น อาโวคาโดพันธุ์ปีเตอร์สัน อาโวคาโดพันธุ์ฮอลล์ เป็นต้น
- ๒๐) Guttiferae เช่น มังคุด พะวา มะพูด ชะมวง เป็นต้น
- ๒๑) Bombacaceae เช่น ทุเรียนพันธุ์หมอนทอง ทุเรียนพันธุ์อึ้งอน ทุเรียนพันธุ์ชะนี เป็นต้น
- ๒๒) Combretaceae เช่น สมอไทย เป็นต้น
- ๒๓) Meliaceae เช่น กระท้อนปุยฝ้าย กระท้อนนวลจันทร์ ลองกองต้นหยงมัส เป็นต้น
- ๒๔) Apocynaceae เช่น พุดดง มะม่วงหาวมะนาวโห่ เป็นต้น
- ๒๕) Moraceae เช่น สาเก ขนุนเหลืองมาเลย์ ขนุนไพศาลทักษิณ จำปาตะ เป็นต้น
- ๒๖) Moringacea เช่น มะรุม เป็นต้น
- ๒๗) Musaceae เช่น กล้วยหอม กล้วยน้ำหว่า กล้วยหัทมุก กล้วยหิน กล้วยนาก เป็นต้น
- ๒๘) Sterculiaceae เช่น โกโก้อัปเปอร์เมซอน เป็นต้น
- ๒๙) Anacardiaceae เช่น มะม่วงน้ำดอกไม้สีทอง มะม่วงแรด มะปรางหวาน มะยงชิด เป็นต้น
- ๓๐) Sapotaceae เช่น ละมุดมาเลย์ ละมุดสีดา ละมุดมะกอก เป็นต้น
- ๓๑) Verbenaceae เช่น ไซเน่า เป็นต้น

แผนผังแปลง
โครงการรวบรวมพรรณพืชสวน
และอนุรักษ์พันธุ์พืชตามพระราชดำริ
ศูนย์ส่งเสริมและพัฒนาอาชีพการเกษตร จังหวัดระยอง
พื้นที่ดำเนินการ 50 ไร่



๖.๒ **สำรวจและบันทึกข้อมูลพันธุ์พืชในรูปแบบของระบบฐานข้อมูลในพื้นที่กรมส่งเสริมการเกษตร**
สำรวจและเก็บรวบรวมพันธุ์ไม้และนำมาจัดทำในรูปแบบป้ายลักษณะทางพฤกษศาสตร์เพื่อ
เผยแพร่ความรู้ให้กับผู้ที่เข้าเยี่ยมชม

พะวา
 ชื่อสามัญ : Phawa วงศ์ : GUTTIFERAE
 ชื่อวิทยาศาสตร์ : *Garcinia celebica* L.

ลักษณะทางพฤกษศาสตร์ :
ต้น ไม้ขนาดสูงประมาณ 10 - 15 เมตร ทรงพุ่มรูปโคม ใบดกหนา กิ่งมีขนและหนามยาว มีกลิ่นแรงคล้ายกับต้นตะขากิ่งและตะขากิ่ง
ใบ เป็นใบเดี่ยวออกเป็นคู่ 3 ตรงข้าม มีคว่ำก้างประมาณ 4 - 8 เซนติเมตร ยาว 8 - 15 เซนติเมตร ลักษณะคล้ายรูปไข่กลับ ปลายใบมนกว้าง หน่อใบโค้งงอเข้าหาขอบใบ เส้นขนางใบเป็นร่องยาวตามเส้นใบ
ดอกเพศผู้ ขนาดเล็ก เส้นผ่าศูนย์กลาง 2 เซนติเมตร (เมื่อดอกบาน) ประกอบด้วยกลีบเลี้ยงสีเหลืองถึงเหลืองเข้ม 4 กลีบ กลีบดอกสีเหลือง 4 กลีบ เมื่อบานจะติดดอกตัวเมียไว้ด้วยสีเหลืองคล้ายกับดอกตัวเมีย
จำนวน 20 - 40 ดอก หลังจากดอกบาน 24 - 48 ชั่วโมง ก็จะเหี่ยวและร่วง
ดอกเพศเมีย ดอกพะวาเป็นดอกเดี่ยว ขนาดเส้นผ่าศูนย์กลางเท่าดอกตัวผู้ มีกลีบเลี้ยงสีเหลือง 4 กลีบ กลีบดอกสีเหลือง 4 กลีบ ตรงกลางเป็นที่ยึดของรังไข่ มี 2 รังไข่ มีเยื่อหุ้มรังไข่สีเหลืองคล้ายกับดอกตัวผู้
เป็นผล 6 - 8 แฉก ส่วนนี้จะปรากฏที่ปลายผลและเป็นช่วงงอกกิ่งจากระดับผลรวม รวมทั้งหมดประมาณ 24 ชั่วโมง กลีบดอกจะร่วง กลีบเลี้ยงเพียงรอไม่และกลีบเลี้ยงที่เหลืออยู่ พะวาจะงอกดอกในช่วงเดือนกรกฎาคมถึงเดือนกันยายน และกรกฎาคมถึงกันยายน
ผล ผลพะวาเป็นทรงรูปไข่หรือรีแบน ปลายโตโดยไม่มีก้านขนานตรง เป็นสีเขียวเมื่อสุกจะเป็นสีน้ำตาลเข้มหรือดำ มีรสขม มีกลิ่นแรง มีรสขมและเป็นพิษ มีผลและเมล็ดจำนวนมาก มีรสขมและเปรี้ยว รสประปรายได้แก่เนื้อของเปลือกภายนอก ข้างในเป็นสีขาวหรือเหลืองอ่อน

ถิ่นกำเนิด :
 มีถิ่นกำเนิดในภูมิภาคเอเชียตะวันออกเฉียงใต้และภาคใต้ของประเทศไทย

เมล็ด ใบสดของ *Garcinia* ย่นๆ เมล็ดตากแห้งใช้ย้อมสีขนาน มีถิ่นกำเนิดในภูมิภาคเอเชียตะวันออกเฉียงใต้ของประเทศไทย มีถิ่นกำเนิดในภูมิภาคเอเชียตะวันออกเฉียงใต้ของประเทศไทย มีถิ่นกำเนิดในภูมิภาคเอเชียตะวันออกเฉียงใต้ของประเทศไทย



๖.๓ อบรมสร้างจิตสำนึกแนวทางการอนุรักษ์ให้กับเกษตรกรและชุมชน

จัดอบรมหลักสูตรการอนุรักษ์พันธุกรรมพืชท้องถิ่น เรื่อง การอนุรักษ์และขยายพันธุ์ชนุน จำนวน ๕๐ ราย โดยแบ่งเป็น ๒ รุ่น ดังนี้

- รุ่นที่ ๑ วันที่ ๘ กรกฎาคม ๒๕๖๔ ณ วิสาหกิจชุมชนแปลงใหญ่ชนุนตำบลหนองเหียง อำเภอน้ำยืน จังหวัดอุบลราชธานี ผู้เข้าร่วมอบรม ๒๕ ราย
- รุ่นที่ ๒ วันที่ ๙ กรกฎาคม ๒๕๖๔ ณ ที่ว่าการอำเภอเกาะจันทร์ อำเภอเกาะจันทร์ จังหวัดชลบุรี ผู้เข้าร่วมอบรม ๒๕ ราย



๖.๔ สนับสนุนโรงเรียนสมาชิกสวนพฤกษศาสตร์โรงเรียน

จัดทำแหล่งเรียนรู้สมุนไพรพื้นบ้าน พรอมให้ความรู้และปลูกจิตสำนึกในการอนุรักษ์และการใช้ประโยชน์จากสมุนไพรพื้นบ้าน ให้แก่นักเรียนและครูโรงเรียนในพื้นที่รับผิดชอบ จำนวน ๒ โรงเรียน คือ โรงเรียนวัดขากลูกหญ้า จังหวัดระยอง และโรงเรียนบ้านเขาหิน (นิกรราษฎร์บำรุง) จังหวัดชลบุรี ซึ่งเป็นสมาชิกสวนพฤกษศาสตร์โรงเรียน โครงการอนุรักษ์พันธุกรรมพืชอันเนื่องมาจากพระราชดำริ สมเด็จพระเทพรัตนราชสุดาฯ สยามบรมราชกุมารี โดยสมุนไพรในแหล่งเรียนรู้จัดอยู่ในประเภทที่มีฤทธิ์ในการรักษาโรคและอาการบาดเจ็บ เช่น เหงือกปลาหมอ ไพล ฟาทะลายโจร รวงจืด กระชาย เปนตน



๗. โครงการศูนย์บริการการพัฒนาปลวกแดงตามราชดำริ จังหวัดระยอง

๗.๑ อบรมเกษตรกรเพื่อพัฒนาให้เป็นเกษตรกรต้นแบบ

อบรมเกษตรกรเพื่อพัฒนาให้เป็นเกษตรกรต้นแบบ จำนวน ๑๐๐ ราย ใน ๔ อำเภอ ได้แก่ อำเภอปลวกแดง อำเภอนิคมพัฒนา อำเภอบ้านฉาง และอำเภอบ้านค่าย หลักสูตร “การเกษตรตามแนวปรัชญาของเศรษฐกิจพอเพียง” วันที่ ๑๗ ธันวาคม ๒๕๖๓ ณ อาคารฝึกอบรม ศูนย์ส่งเสริมและพัฒนาอาชีพการเกษตร จังหวัดระยอง





๗.๒ จัดทำแปลงเรียนรู้สำหรับเกษตรกรต้นแบบ

คัดเลือกเกษตรกรเพื่อเป็นเกษตรกรต้นแบบ (ไข่แดง) โดยสนับสนุนพันธุ์ไม้เพื่อจัดทำแปลงเรียนรู้สำหรับเกษตรกรต้นแบบ จำนวน ๕ ราย ประกอบด้วย

๑) นายลมัย สนวนัตร์ เกษตรกรต้นแบบอำเภอปลวกแดง



๒) นางเบญจภัทร์ เดชดี เกษตรกรต้นแบบอำเภอปลวกแดง



๓) นายบุญธรรม คชรินทร์ เกษตรกรต้นแบบอำเภอบ้านค่าย



๔) นายภาสกร นิลจินดา เกษตรกรต้นแบบอำเภอนิคมพัฒนา



๕) นายทองเจือ ภูห้อย เกษตรกรต้นแบบอำเภอบ้านฉาง



๗.๓ ดูแลแปลงแม่พันธุ์และแปลงรวบรวมพันธุ์

ดูแลแปลงแม่พันธุ์และแปลงรวบรวมพันธุ์ จำนวน ๘๐ ไร่



๗.๔ ดูแลจุดเรียนรู้ภายในศูนย์ฯ

ปรับปรุงจุดเรียนรู้ภายในศูนย์ ๕ จุด ได้แก่ จุดเรียนรู้ไม้ดอกไม้ประดับ จุดเรียนรู้เศรษฐกิจพอเพียง จุดเรียนรู้ผัก เห็ด และสมุนไพร จุดเรียนรู้ไม้ผลไม้ยืนต้น และจุดเรียนรู้ยางพารา



๗.๕ จ้างเหมาคณงานเกษตร

จ้างเหมาคณงานเกษตร จำนวน ๒ ราย ดูแลแปลงแม่พันธุ์และแปลงรวบรวมพันธุ์ในพื้นที่โครงการ

๗.๖ จัดแสดงผลการดำเนินงาน โครงการศูนย์บริการการพัฒนาปลวกแดงตามราชดำริ

จังหวัดระยอง ๒๕๖๔

การจัดนิทรรศการผลการดำเนินงานของศูนย์บริการการพัฒนาปลวกแดงตามพระราชดำริ จังหวัดระยอง นำเสนอผลการดำเนินงานให้กับผู้เข้าร่วมงาน นำโดยพลอากาศเอก จอม รุ่งสว่าง องคมนตรี รองประธาน อนุกรรมการติดตามและขับเคลื่อนโครงการอันเนื่องมาจากพระราชดำริ และคณะ เพื่อนำเสนอผลงาน และแสดงผลการดำเนินงานของศูนย์บริการการพัฒนาปลวกแดงตามพระราชดำริ จังหวัดระยอง พร้อมเผยแพร่ ประชาสัมพันธ์งานโครงการศูนย์บริการการพัฒนาปลวกแดงตามพระราชดำริ จังหวัดระยอง ให้เป็นแหล่งศึกษา ดูงาน อบรมวิชาการ และจุดท่องเที่ยวเชิงเกษตร



๘. โครงการคลินิกเกษตรเคลื่อนที่

ร่วมงานคลินิกเกษตรเคลื่อนที่ (จัดในพื้นที่ที่มีปัญหาด้านการเกษตรหลากหลาย) และสนับสนุนพันธุ์ไม้เพื่อจัดงาน ในปีงบประมาณ พ.ศ. ๒๕๖๔ ดังต่อไปนี้

- วันที่ ๑๖ ธันวาคม ๒๕๖๓ ณ องค์การบริหารส่วนตำบลหนองไร่ อำเภอบางพลี จังหวัดพระนครศรีอยุธยา
- วันที่ ๒๕ มีนาคม ๒๕๖๔ ณ อาคารเอนกประสงค์องค์การบริหารส่วนตำบลบางปลา อำเภอบางพลี จังหวัดสมุทรปราการ
- วันที่ ๒๖ มีนาคม ๒๕๖๔ ณ อาคารรวบรวมผลผลิตทางการเกษตรอำเภอเขาชะเมา ตำบลห้วยทับมอญ อำเภอเขาชะเมา จังหวัดระยอง
- วันที่ ๖ กันยายน ๒๕๖๔ สนับสนุนกล้าพันธุ์ไม้เพื่อจัดงานแก่สำนักงานเกษตรจังหวัดระยอง
- วันที่ ๖ กันยายน ๒๕๖๔ สนับสนุนกล้าพันธุ์ไม้เพื่อจัดงานแก่สำนักงานเกษตรจังหวัดจันทบุรี



๙. โครงการเตรียมความพร้อมทหารกองประจำการ สูการเป็นทายาทเกษตรกรรุ่นใหม่

เนื่องด้วยสถานการณ์แพร่ระบาดของโควิด-๑๙ และมาตรการการป้องกันการแพร่ระบาดที่ต้องปฏิบัติตามอย่างเคร่งครัด ทำให้ไม่สามารถจัดการฝึกอบรมให้แก่ทหารกองประจำการได้ ศูนย์ส่งเสริมและพัฒนาอาชีพการเกษตร จังหวัดระยอง จึงดำเนินการสนับสนุนปัจจัยการผลิตทางการเกษตรให้ทั้ง ๓ หน่วยงาน ประกอบด้วย หน่วยงานวิถียธิน หน่วยบัญชาการต่อสู้อากาศยานและรักษาฝั่ง และมณฑลทหารบกที่ ๑๔ จังหวัดชลบุรี เพื่อสนับสนุนกิจกรรมของหน่วยงานทหารในพื้นที่โครงการทหารพันธุ์ดี โดยมูลนิธิชัยพัฒนาในพระราชทานของสมเด็จพระกนิษฐาธิราชเจ้า กรมสมเด็จพระเทพรัตนราชสุดาฯ สยามบรมราชกุมารี



๑๐. โครงการส่งเสริมและพัฒนาวิสาหกิจชุมชน พัฒนาแหล่งท่องเที่ยวเชิงเกษตร พัฒนาศูนย์ปฏิบัติการ/ศูนย์ขยายพันธุ์พืช เป็นศูนย์สาธิตท่องเที่ยวเชิงเกษตร

ดำเนินการจัดทำจุดถ่ายรูปเพื่อเช็คอิน จำนวน ๒ จุด ภายในหน่วยงานคือบริเวณจุดจอดรถต้อนรับคณะดูงานและจุดเรียนรู้ไม้ดอกไม้ประดับ เพื่อเสริมสร้างการเป็นแหล่งท่องเที่ยวเชิงเกษตร



๑๑. โครงการพัฒนาการผลิตและการค้าผลไม้ภาคตะวันออก ให้เป็นศูนย์ผลไม้เมืองร้อนแห่งเอเชีย
 ดูแลแปลงรวบรวมพันธุ์ไม้ผลที่เหมาะสมกับพื้นที่ภาคตะวันออกปี ๒๕๖๓ และจัดทำแปลงรวบรวมพันธุ์ไม้ผลที่เหมาะสมกับพื้นที่ภาคตะวันออกปี ๒๕๖๔ ประกอบด้วย

- ๑) ทุเรียนพันธุ์พวงมณี จังหวัดจันทบุรี
- ๒) ทุเรียนพันธุ์จันทบุรี ๑ จังหวัดจันทบุรี
- ๓) ทุเรียนพันธุ์จันทบุรี ๒ จังหวัดจันทบุรี
- ๔) ทุเรียนพันธุ์จันทบุรี ๓ จังหวัดจันทบุรี
- ๕) ทุเรียนพันธุ์จันทบุรี ๔ จังหวัดจันทบุรี
- ๖) ทุเรียนพันธุ์จันทบุรี ๕ จังหวัดจันทบุรี

- ๓) ทุเรียนพันธุ์จันทบุรี ๖ จังหวัดจันทบุรี
- ๔) ทุเรียนพันธุ์จันทบุรี ๗ จังหวัดจันทบุรี
- ๕) ทุเรียนพันธุ์จันทบุรี ๘ จังหวัดจันทบุรี
- ๑๐) ทุเรียนพันธุ์จันทบุรี ๙ จังหวัดจันทบุรี
- ๑๑) ทุเรียนพันธุ์นกหยิบ จังหวัดจันทบุรี
- ๑๒) ทุเรียนพันธุ์นวลทองจันทร์ จังหวัดจันทบุรี
- ๑๓) ทุเรียนพันธุ์ทองลนจง จังหวัดจันทบุรี
- ๑๔) ทุเรียนพันธุ์ทองลนจง จังหวัดตราด
- ๑๕) ทุเรียนพันธุ์หมอนทอง จังหวัดปราจีนบุรี
- ๑๖) ทุเรียนพันธุ์หมอนทอง จังหวัดชลบุรี
- ๑๗) ทุเรียนพันธุ์ชะนี จังหวัดชลบุรี
- ๑๘) ทุเรียนพันธุ์ชะนี จังหวัดปราจีนบุรี
- ๑๙) ทุเรียนพันธุ์ก้านยาว จังหวัดชลบุรี
- ๒๐) ทุเรียนพันธุ์ก้านยาว จังหวัดปราจีนบุรี
- ๒๑) ทุเรียนพันธุ์หมอนทอง จังหวัดระยอง
- ๒๒) ทุเรียนพันธุ์กระดุม จังหวัดจันทบุรี
- ๒๓) ทุเรียนพันธุ์กระดุม จังหวัดปราจีนบุรี
- ๒๔) ทุเรียนพันธุ์กบขายน้ำ จังหวัดปราจีนบุรี
- ๒๕) ทุเรียนพันธุ์ชมพู่ศรี จังหวัดปราจีนบุรี
- ๒๖) ทุเรียนพันธุ์กำปั่นเหลือง จังหวัดปราจีนบุรี
- ๒๗) มะยงชิดพันธุ์ทุลเกล้า จังหวัดนครนายก
- ๒๘) มะปรางพันธุ์ทองนพรัตน์ จังหวัดนครนายก
- ๒๙) มะม่วงพันธุ์ชายตึก จังหวัดฉะเชิงเทรา
- ๓๐) มะม่วงพันธุ์แรด จังหวัดฉะเชิงเทรา
- ๓๑) มะม่วงพันธุ์น้ำดอกไม้เบอร์ ๔ จังหวัดสมุทรปราการ





ผลการบริการศึกษาดูงาน

ศูนย์ส่งเสริมและพัฒนาอาชีพการเกษตร จังหวัดระยอง ให้บริการศึกษาดูงานจากหน่วยงานภาครัฐ ภาคเอกชน และประชาชนที่สนใจ เยี่ยมชมจุดเรียนรู้ไม้ดอกไม้ประดับ และจุดเรียนรู้เศรษฐกิจพอเพียง ประกอบด้วย การปลูกมะนาวในวงบ่อซีเมนต์ การเลี้ยงหมูหลุม การเลี้ยงไก่ การเลี้ยงสัตว์ปีกในสวนไม้ผล การเลี้ยงจิ้งหรีด การเลี้ยงกบ การเลี้ยงหอยขม การเลี้ยงกุ้งฝอย การผลิตเห็ด การผลิตและการใช้น้ำส้มควันไม้ โดยในปีงบประมาณ พ.ศ. ๒๕๖๔ มีจำนวนผู้เข้าศึกษาดูงานรวมทั้งหมด ๑,๖๘๘ ราย





คณะผู้จัดทำรายงานผลการปฏิบัติงาน
ประจำปีงบประมาณ พ.ศ. ๒๕๖๔

๑. นายหะพันธ์ พลัปลลาไชย	ผู้อำนวยการศูนย์ส่งเสริมและพัฒนาอาชีพการเกษตร จังหวัดระยอง
๒. นางสาวจิราภรณ์ อุดมสิน	นักวิชาการส่งเสริมการเกษตรชำนาญการ
๓. นายณัฐศิษฐ์ ลอยผา	นักวิชาการส่งเสริมการเกษตรชำนาญการ
๔. นายชัยพร อินผดุง	นักวิชาการส่งเสริมการเกษตรปฏิบัติการ
๕. นายธนีสร์ ศิริโวหาร	นักวิชาการส่งเสริมการเกษตรปฏิบัติการ
๖. นางสาวชัชจัต ชัตติเสมา	นักวิชาการส่งเสริมการเกษตรปฏิบัติการ
๗. นางสาวกษมา พูลปาน	นักวิชาการส่งเสริมการเกษตรปฏิบัติการ
๘. นางสาวหทัยชนก บุญทา	เจ้าพนักงานธุรการชำนาญงาน
๙. นายอภิชาติ ภารมงคล	นักวิชาการส่งเสริมการเกษตร
๑๐. นายศรันยู นัตสูงวงศ์	นักวิชาการส่งเสริมการเกษตร
๑๑. นายณัฐพงษ์ บุราณูรมย์	นักวิชาการส่งเสริมการเกษตร
๑๒. นายปัฐพงศ์ สิงห์พันธ์	นักวิชาการส่งเสริมการเกษตร
๑๓. นางสมลักษณ์ สุขเย็น	เจ้าพนักงานธุรการ