

เอกสารประกอบการฝึกอบรม
หลักสูตร การเลี้ยงจิ้งหรีด



โดย
นายณัฐพงษ์ บุราณรัมย์
ตำแหน่ง นักวิชาการส่งเสริมการเกษตร
ศูนย์ส่งเสริมและพัฒนาอาชีพการเกษตร จังหวัดระยอง
กรมส่งเสริมการเกษตร

จิ้งหรีด (Cricket)

ความรู้ทั่วไปเกี่ยวกับจิ้งหรีด

แมลง (Insect) ถือกำเนิดมาในโลกก่อนสัตว์อื่น ๆ นับเป็นเวลาล้านล้านปี สามารถปรับตัวตามสภาพแวดล้อม และขยายพันธุ์ได้รวดเร็วมาก แมลงเป็นสัตว์ที่มีลักษณะเป็นข้อปล้อง ที่มีปริมาณมากที่สุดในโลก มีประมาณ 850,000 ชนิด ในจำนวนนี้เป็นแมลงกว่า 300,000 ชนิด ที่มนุษย์รู้จักนำมาใช้ประโยชน์ในชีวิตประจำวันมานานแล้ว เช่น การบริโภค การใช้แมลงเป็นตัวเบียน (Parasite) และตัวทำ (Predators) เพื่อกำจัดศัตรูพืช

ประเทศไทยตั้งอยู่ในทวีปเอเชียตะวันออกเฉียงใต้ (Southeast Asia) อยู่ในเขตร้อนชื้น มีอุณหภูมิและสิ่งแวดล้อมที่เหมาะสม จึงมีความหลากหลายทางชีวภาพทั้งพืชและสัตว์ สำหรับสัตว์ โดยเฉพาะแมลง มีจำนวนมากกว่า 40 ชนิด ที่ประชาชนได้นำมาบริโภค และเป็นที่ยอมรับอย่างแพร่หลาย นับเป็นภูมิปัญญาชาญฉลาดของบรรพบุรุษไทย ที่สามารถดำรงชีวิตอยู่ได้อย่างกลมกลืนกับธรรมชาติ ไม่ทำลายธรรมชาติ แต่พิจารณาสิ่งต่าง ๆ ตามธรรมชาติ ในเชิงของการใช้ประโยชน์ทดแทน และได้ก่อให้เกิดประโยชน์หลากหลายนานับประการ

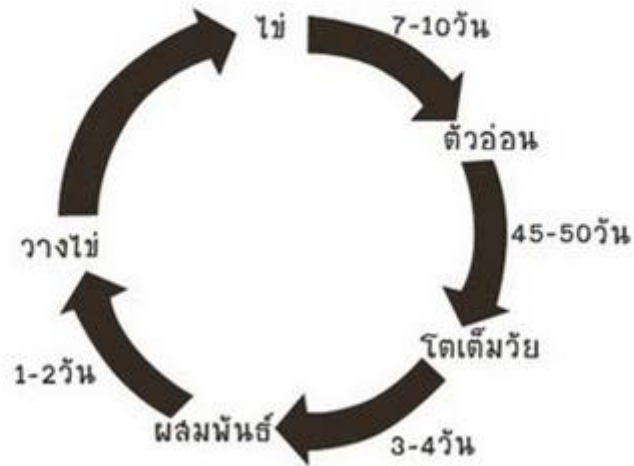
จิ้งหรีดมีปากเป็นแบบปากกัด ขาคู่หลังใหญ่และแข็งแรง กระโดดเก่ง สามารถทำเสียงร้องโดยใช้ขอบของปีกคู่หน้าสีกัน ส่วนใหญ่อาศัยอยู่ในคันทนา ทุ่งหญ้า สนามหญ้า และตามรอยแตกของดิน รูใต้ดิน หรือใต้กองเศษหญ้า โดยเฉพาะพันธุ์ทองดำนิยมเลี้ยงกันมาก เนื่องจากสามารถขยายพันธุ์ได้เร็วและเลี้ยงง่าย

ลักษณะโดยทั่วไปของจิ้งหรีด

จิ้งหรีด (Cricket) อยู่ในวงศ์ Gryllidae เป็นแมลงขนาดกลางถึงขนาดใหญ่ หนวดยาว ปากมีลักษณะเป็นแบบปากกัด มีตาธรรม ขาคู่หลังมีขนาดใหญ่และแข็งแรง กระโดดเก่ง เพศเมียปีกเรียวยาวและมีอวัยวะวางไข่ยาวแหลมคล้ายเข็มยื่นออกมาจากส่วนท้องเพศผู้มีปีกคู่หน้ายื่นสามารถทำเสียงได้ จิ้งหรีดมีหลายชนิด หลายขนาดแตกต่างกันไปตามพฤติกรรม นอกจากนี้ลักษณะพิเศษของจิ้งหรีดที่แตกต่างจากแมลงชนิดอื่นอย่างโดดเด่นและสังเกตได้ง่าย คือ การส่งเสียงร้อง และการผสมพันธุ์ที่เพศเมียจะคร่อมตัวบนเพศผู้เสมอ



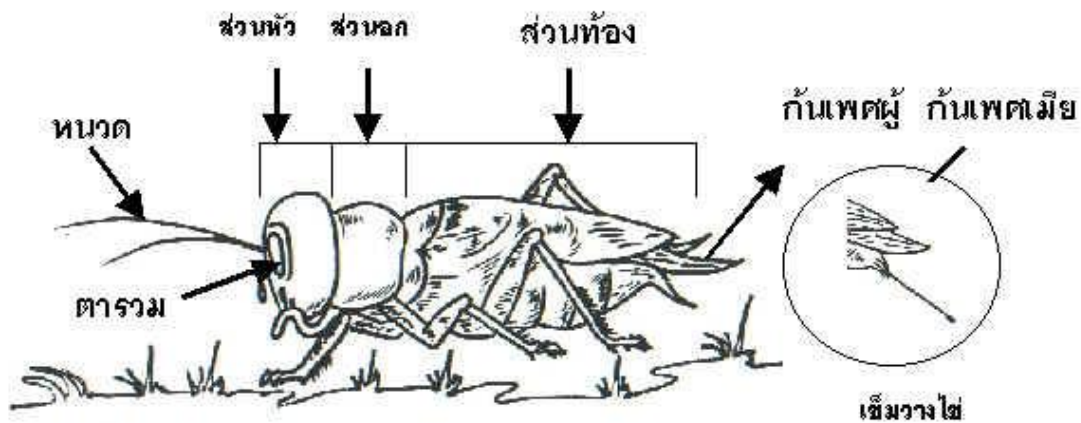
วงจรชีวิตของจิ้งหรีด



ประโยชน์ของจิ้งหรีด

1. เพื่อใช้เป็นอาหารมนุษย์โดยตรง
2. เพื่อเป็นอาชีพเสริมรายได้ให้ครอบครัว
3. เพื่อเป็นทางเลือกใหม่ในการประกอบอาชีพ
4. เพื่อการแปรรูปในอุตสาหกรรมอาหารหรือเพื่อการผลิตเชิงพาณิชย์
5. เพื่อเป็นอาหารสัตว์หรือส่วนผสมของอาหารสัตว์
6. เพื่อความเพลิดเพลิน
7. เพื่อลดการใช้สารเคมี
8. เพื่อการอนุรักษ์พันธุกรรม

ชีววิทยาของจิ้งหรีด



1. หัว ประกอบด้วย ตา หนวด ปาก คอ และรอยต่อกะโหลกศีรษะ
2. ออ มี 3 ปล้อง ปล้องแรกมีขาหน้า 1 คู่ ปล้องกลางมีขาคู่กลาง 1 คู่ และมีปีกคู่หน้า 1 คู่ ซึ่งปีกนี้ใช้แยกเพศของจิ้งหรีดได้ด้วย โดยจิ้งหรีดตัวผู้ปีกนอกคู่หน้ามีลวดลายหยักส่วนตัวเมียจะมีผิวเรียบ ปล้องหลังมีขาคู่หลัง และยังมีปีกคู่หลัง ซึ่งเวลาหุบจะซ่อนอยู่ด้านใน
3. ท้อง เมื่อเติบโตเต็มที่แล้วจะมีปล้องจำนวน 11 ปล้อง

ชนิดของจิ้งหรีด

จิ้งหรีดที่พบในประเทศไทย ซึ่งเป็นที่รู้จักกันอย่างแพร่หลาย มี 4 ชนิด ดังนี้

- 1) จิ้งหรีดทองดำ ลำตัวกว้างประมาณ 0.7 ซม. ยาวประมาณ 3 ซม. มี 3 สี ที่พบตามธรรมชาติคือ สีดำ สีทอง และสีอำพัน โดยลักษณะที่เด่นชัด คือ จะมีจุดเหลืองที่โคนปีก 2 จุด



ภาพ จิ้งหรีดทองดำ

- 2) จิ้งหรีดทองแดง มีลำตัวสีน้ำตาล เพศผู้มีสีเข้มกว่าเพศเมีย ส่วนหัวเหนือขอบตา รวมด้านบน แต่ละด้านมีแถบสีเหลือง มองดูคล้ายหมวกแก๊ป มีความว่องไวมากภาคตะวันออกเฉียงเหนือเรียกจิ้งหรีด ชนิดนี้เป็นภาษาท้องถิ่นว่า จินาย อีเจ็ก จิ้งหรีดม้า เป็นต้น



ภาพ จิ้งหรีดทองแดง

3) จิ้งหรีดทองแดงลาย มีขนาดเล็กที่สุด มีสีน้ำตาล บางท้องที่เรียกว่า จิลอ จิ้งหรีดผี หรือบางที่เรียกว่าแอ๊ด ลักษณะคล้าย จิ้งหรีดพันธุ์ทองแดง เพียงแต่มีขนาดเล็กกว่าเท่านั้น

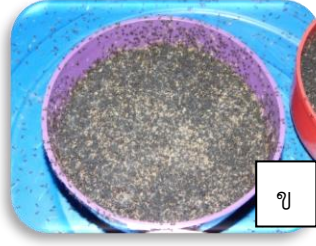


ภาพ จิ้งหรีดทองแดงลาย/สะตั้ง

4) จิ้งโกร่ง เป็นจิ้งหรีดขนาดใหญ่ สีน้ำตาล ลำตัวกว้างประมาณ 1 ซม. ยาวประมาณ 3.5 ซม. ชอบอยู่ในรูลึก โดยจะขุดดินสร้างรังอาศัยตัวเอง และมีพฤติกรรมชอบอพยพย้ายที่อยู่เสมอ มีชื่อเรียกแตกต่างกันไป เช่น จิโปม จิลอ เป็นต้น



ภาพ จิ้งโกร่ง

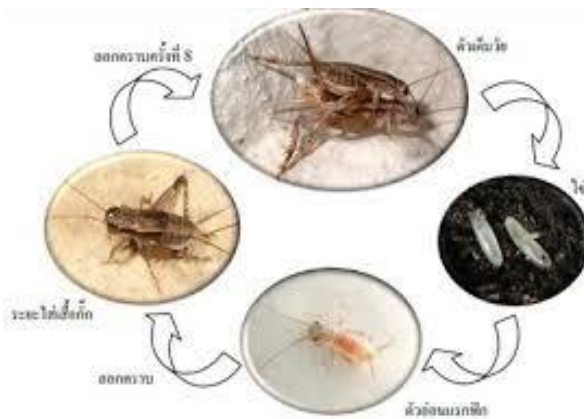


ภาพ จิ้งหรีดทองคำในระยะต่างๆ
ก ไข่ ข ตัวอ่อน ค การลอกคราบ ง ตัวเต็มวัยเพศผู้ จ ตัวเต็มวัยเพศเมีย

วงจรชีวิตจิ้งหรีด

จิ้งหรีดมีระยะการเจริญเติบโต แบ่งออกได้เป็น 3 ระยะ คือ

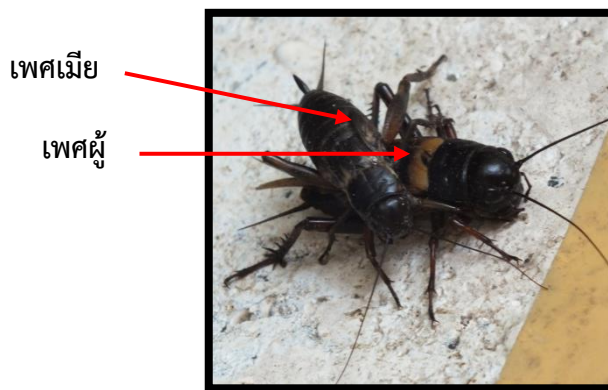
1. **ระยะไข่** ไข่จิ้งหรีด โดยทั่วไป ไข่มีสีเหลืองอ่อนๆ หรือขาวครีม ลักษณะยาวเรียวย ค้ำยเมล็ดข้าวสาร
2. **ระยะตัวอ่อน** ไข่เมื่อฟักออกมาเป็นตัวอ่อนจะมีลักษณะคล้ายมด มีอวัยวะภายนอกครบเหมือนจิ้งหรีดตัวเต็มวัยแต่ยังไม่มีการลอกคราบ 8 ครั้ง จึงจะเป็นตัวเต็มวัย
3. **ระยะตัวเต็มวัย** เป็นระยะที่จิ้งหรีดมีอวัยวะครบทั้งเพศผู้และเพศเมีย จิ้งหรีดเพศผู้ ปีกคู่หน้าย่น มีหนาม ไว้ทำเสียง เพศเมีย มีปีกเรียบ และมีอวัยวะวางไข่ยาวแหลมยื่นออกมาจากส่วนปลายของท้อง อายุตัวเต็มวัยของจิ้งหรีดประมาณ 45-50 วัน



ภาพ วงจรชีวิตจิ้งหรีด

การผสมพันธุ์และการวางไข่ของจิ้งหรีด

เมื่อลอกคราบเป็นตัวเต็มวัยประมาณ 3-4 วัน ก็จะเริ่มผสมพันธุ์ ตัวผู้จะส่งเสียงเรียกหาตัวเมีย ตอนแรกจะส่งเสียงเรียกหาตัวเมีย ตอนแรกจะส่งเสียงดังและร้องเป็นช่วงยาว ๆ เพื่อให้ตัวเมียเข้ามาอยู่ใกล้ ๆ จิ้งหรีดจะอาศัยเสียงร้องเท่านั้น จึงจะเห็นเพศตรงข้าม เนื่องจากสายตาไม่ดี หนวดรับการสัมผัสไม่ค่อยดี จะสังเกตได้ เมื่อตัวเมียเกาะอยู่หนึ่ง ๆ ตัวผู้จะเดินผ่านไปทั้ง ๆ ตัวเมียอยู่ใกล้ เมื่อพบตัวเมียแล้วเสียงร้องจะเบาลง เป็นจิ้งหะสั้น ๆ กริก..กริก..กริก.. ถอยหลังเข้าหาตัวเมีย เพื่อให้ตัวเมียขึ้นคร่อมรับการผสมพันธุ์ ใช้เวลาประมาณ 10 – 15 นาที โดยตัวผู้จะยื่นอวัยวะเพศแทงไปที่อวัยวะเพศเมีย แล้วปล่อยถุงน้ำเชื้อมีลักษณะปลายเป็นลูกศรออกไปติดที่อวัยวะเพศเมีย หลังจากนั้น ถุงน้ำเชื้อจะฝ่อลง ตัวเมียจะใช้ขาซ้ายแทงถุงน้ำเชื้อทิ้งไป



ภาพ การผสมพันธุ์ของจิ้งหรีด

การวางไข่

จิ้งหรีดเพศเมียหลังจากผสมพันธุ์แล้ว 3-4 วัน จะเริ่มวางไข่โดยการใช้อวัยวะวางไข่ที่ยาวแหลมคล้ายเข็มที่อยู่ส่วนท้ายหางลงในดินที่มีความชื้นพอประมาณ ซึ่งจะแทงลึกลงไปประมาณ 1-1.5 เซนติเมตร โดยทั่วไปจิ้งหรีดจะวางไข่เป็นกลุ่มๆ ไข่จิ้งหรีด มีสีเหลืองอ่อนๆ หรือขาวครีม ลักษณะยาวเรียวยาว คล้ายเมล็ดข้าวสาร



ภาพ การวางไข่

การสื่อภาษาของจิ้งหรีด

การทำเสียงของจิ้งหรีด ทำได้เฉพาะจิ้งหรีดเพศผู้ โดยการใช้ปีกคู่หน้าถูหรือสีกัน ปกติจิ้งหรีดเกาะ พักตัวปีกจะซ้อนกันเหนือลำตัว ในเพศผู้ปีกคู่หน้าปีกขวาจะทับปีกซ้าย เพศเมียปีกซ้ายทับปีกขวา การทำเสียง โดยยกปีกคู่หน้าขึ้น ใช้ขอบของโคนปีกซ้ายถูหรือสีกับฟันซี่เล็ก ๆ ที่เรียงกันเป็นแถวที่โคนด้านในของปีกขวา มี จังหวะเสียงจากการโยกตัว ลักษณะเสียงจะบ่งบอกถึงพฤติกรรมในการสื่อสารขณะนั้น เช่น

- 1) เสียง กริก...กริก...กริก... นาน ๆ แสดงว่าอยู่โดดเดี่ยวหรือต้องการหาคู่
- 2) เสียง กริก...กริก...กริก... มีลากเสียงยาว แสดงว่าเป็นการบ่งบอกถึงอาณาเขตที่อยู่อาศัย
- 3) เสียง กริก...กริก...กริก... เบา ๆ และถี่ ๆ ติดต่อกัน แสดงว่าต้องการผสมพันธุ์ พฤติกรรมนี้เพศผู้ จะทำเสียง กริก...กริก... ๆ โดยการถอยหลังเข้าหาเพศเมีย ถ้าเพศเมียเป็นใจด้วยก็จะขึ้นคร่อมเพศผู้ทำการผสมพันธุ์
- 4) เสียง กริก...กริก...กริก... ยาวดัง ๆ 2 - 3 ครั้ง แสดงว่าโกรธหรือส่งเสียงระหว่างกัดกัน ระหว่าง เพศผู้กับเพศผู้เพื่อแย่งความเป็นเจ้าของ หรือระหว่างเพศผู้กับเพศเมียก็ได้ เมื่อเพศเมียไม่ยอมเป็นใจขึ้นคร่อมผสมพันธุ์

หลักทั่วไปของการทำฟาร์มจิ้งหรีด

การเลี้ยงจิ้งหรีด ก็คือ การนำจิ้งหรีดมาเลี้ยงและมีการดูแล โดยมีหลักการที่ว่าจิ้งหรีดที่นำมาเลี้ยงนั้น จะต้องมีความเป็นอยู่เหมือนกับในธรรมชาติมากที่สุด ดังนั้น จึงต้องมีการเตรียมการและจัดการที่ดีอย่าง เป็นขั้นตอน ซึ่งจะได้กล่าวถึงต่อไป

การเลือกที่ตั้งโรงเรือน

1. บริเวณก่อสร้างโรงเรือนควรเป็นที่ดอน น้ำไม่ท่วมขัง
2. บริเวณที่จะเลี้ยงควรมีพื้นที่กว้างพอสมควร
3. บริเวณที่จะเลี้ยงต้องป้องกันฝนและแสงแดดจัดได้ โดยมีแสงแดดส่องผ่านประมาณ 30-40%

ในช่วงเช้าและสาย มีอากาศถ่ายเทสะดวก

4. พื้นที่ที่ใช้เลี้ยงไม่ควรเป็นสถานที่มีโรคและการระบาดของแมลงศัตรูพวกมด ไร
5. พื้นที่ควรมีแหล่งอาหารธรรมชาติ หาได้ง่าย เช่น หญ้าจากธรรมชาติ ผักตบชวา เป็นต้น

แบบโรงเรือน

โรงเรือน สามารถเลี้ยงได้ในสภาพทั่วไปที่มีอยู่ หรืออาจจะจัดทำโรงเรือนไว้เลี้ยงโดยเฉพาะก็ได้ ถ้า มีทุนดำเนินการเพียงพอ หรือจะเลี้ยงใต้ชายคาบ้าน ใต้ถุนบ้านก็ได้ แล้วแต่ความเหมาะสม แต่ต้องมีการ ป้องกันการถูกฝนสาดถึง และป้องกันแดดจัดได้

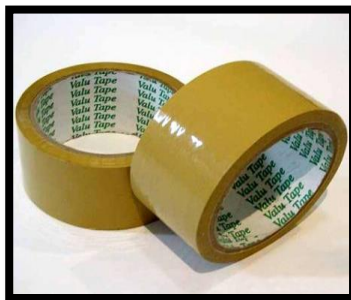
อุปกรณ์ในการเลี้ยงจิ้งหรีด

1. บ่อเลี้ยงจิ้งหรีด วัสดุที่สามารถนำมาประยุกต์ใช้เป็นที่เพาะเลี้ยงจิ้งหรีดนั้นมีหลายชนิดมาก เช่น บ่อซีเมนต์ ถัง กะละมัง ปิ๊บ กล่องกระดาษ กรงตาข่าย กล่องทำจากไม้อัด หรือกล่องเลี้ยงที่ทำขึ้นมาเพื่อวัตถุประสงค์ ในการเลี้ยงโดยเฉพาะ หรือวัสดุหรือใช้ สามารถเลือกใช้ตามความเหมาะสม



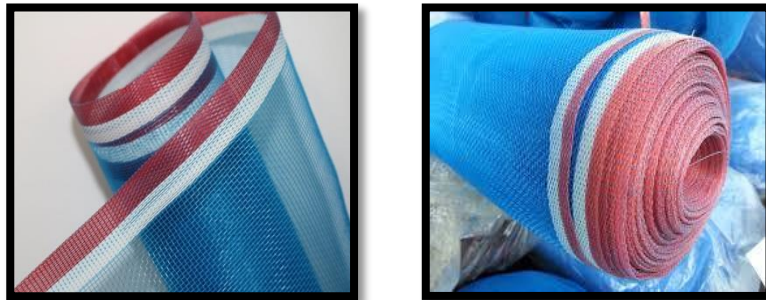
ภาพ ภาชนะ/บ่อเลี้ยงจิ้งหรีด

2. เทปกาว โดยการใส่เทปกาวชนิดฉนวนอกลิ้น เพื่อใช้ติตรอบวงในด้านบนเพื่อป้องกันจิ้งหรีดไม่ให้ ออกจากบ่อเลี้ยง



ภาพ เทปกาว

3. ตาข่ายพลาสติก ใช้ตาข่ายพลาสติกสีฟ้า/มุ้งเขียว เพื่อใช้คลุมปากบ่อด้านบน สำหรับป้องกันศัตรู เช่น จิ้งจก หนู งู เป็นต้น



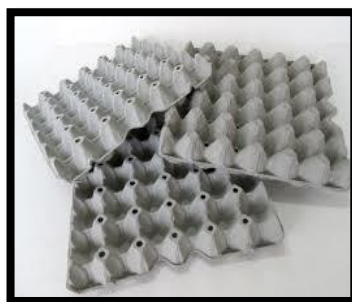
ภาพ ตาข่ายพลาสติก

4. ยางรัดขอบบ่อ ในกรณีที่บ่อเลี้ยงเป็นบ่อซีเมนต์ นิยมใช้ยางในรถจักรยานหรือรถจักรยานยนต์ เพื่อใช้สำหรับรัดตาข่ายพลาสติกในล่อนกับขอบบ่อทางด้านนอก เพื่อป้องกันศัตรูเข้าทำลายจิ้งหรีดและป้องกันไม่ให้จิ้งหรีดหนีออกจากบ่อ



ภาพ ยางรัดขอบบ่อ

5. วัสดุหลบซ่อน ที่เหมาะสมที่สุด ได้แก่ แผงวางไข่ไก่ชนิดที่ทำจากกระดาษ สำหรับให้จิ้งหรีดหลบซ่อนตัวในเวลากลางวันและเวลาลอกลาบ



ภาพ แผงไข่ใช้เป็นวัสดุหลบ

6. ที่ให้น้ำ ภาชนะใส่น้ำนั้นมีหลายแบบ เช่น ที่ให้น้ำไก่ ขวดพลาสติก ฟองน้ำ เป็นต้น



ภาพ ภาชนะใส่น้ำ

7. ที่ให้อาหาร ภาชนะใส่อาหารนั้นมีหลายแบบ เช่น ถาดพลาสติกต่างๆ จานอาหารชนิดผิวหยาบ กระจับป้อนน้ำมันเครื่องฝาครึ่งหรือกระดาศที่ใช้ทั่วๆ ไป



ภาพ ภาชนะใส่อาหาร

8. ภาชนะวางไข่ ภาชนะที่นิยมนำมาใช้มีหลายแบบ เช่น ชั้นพลาสติก แกลลอนน้ำมัน ถาดพลาสติก



ภาพ ภาชนะวางไข่

9. วัสดุวางไข่ เช่น แกลบเผา



ภาพ แกลบเผาวัสดุวางไข่

10. อาหารจิ้งหรีด ในการเลี้ยงจิ้งหรีดเพื่อการค้า อาหารจิ้งหรีดที่เหมาะสม แบ่งได้ดังนี้

-อาหารหลัก อาหารจิ้งหรีดโดยตรง หรืออาหารไก่เล็กจัดเป็นอาหารที่เหมาะสมที่สุดในปัจจุบัน เนื่องจากราคาไม่แพงมากนักและหาซื้อได้ทั่วไป



ภาพ อาหารไก่เล็ก

-อาหารเสริม วัชพืช ผัก หรือพืชไร่ทั่วไปที่มีใบอ่อนนุ่ม เช่น ใบผักทอง ผักบุ้ง ผักกาด ใบมันสำปะหลัง เป็นต้น



ภาพ อาหารเสริมของจิ้งหรีด

การจัดการภายในบ่อเลี้ยงจิ้งหรีด

การวางภาชนะ/บ่อเลี้ยง

ควรวางเรียงกันเป็นแถวแต่ละวงให้ห่างกันเล็กน้อย (ประมาณ 3 นิ้ว) แต่ละแถวควรห่างกันพอที่ผู้ดูแลจะปฏิบัติงาน ได้สะดวก ไม่ควรวางห่างกันมากนักเพราะจะทำให้สิ้นเปลืองพื้นที่ เมื่อวางวงปูนแล้ว จะต้องเทพื้นหนาประมาณ 1/2 - 1 นิ้ว เพื่อป้องกันมดจากใต้ดินเข้ามาทำลายไข่ และตัวจิ้งหรีด สำหรับร่องวง ด้านนอกจะต้องป้องกันมดด้วยทำร่องน้ำล้อมรอบโรงเรือน หรือใช้ผ้าชุบน้ำมันเครื่องพันรอบวงด้านล่างจำนวนวงปูนจะวางมากหรือน้อยขึ้นอยู่กับขนาดความกว้างยาวของโรงเรือน



ภาพ การวางบ่อแบบวงปูน

เทคนิคและขั้นตอนการเพาะเลี้ยงจิ้งหรีด

1. เตรียมภาชนะที่ใช้เลี้ยง เช่นบ่อซีเมนต์ ตู้ปลา กล่องพลาสติก กล่องแมลง ถึง กะละมัง และกล่องกระดาษก็ได้ แต่ต้องติดเทปกาวหรือแผ่นพลาสติกด้านในเพื่อป้องกันจิ้งหรีดไต่หนี แต่ควรเลือกภาชนะที่เบา ทำความสะอาดง่าย ผิวเรียบลื่นปลอดภัยและจัดวางเป็นชั้นเพื่อประหยัดพื้นที่
2. การเตรียมดิน โดยการตากดินให้แห้งนาน 2-5 วัน เพื่อให้ปลอดจากมด ไร เชื้อรา และพรมน้ำไม่ให้ชื้นหรือแฉะจนเกินไปเพื่อให้จิ้งหรีดวางไข่
3. วัสดุที่ให้จิ้งหรีดเกาะและมุดเพื่อหลบภัยเวลาลอกคราบ อาจใช้แผงไข่ เศษกระดาษ กระดาษฝอย กล่องกระดาษ กระดาษ เศษกระเบื้องหรือท่อพีวีซี เป็นต้น
4. สถานที่เพาะเลี้ยงจิ้งหรีด ต้องไม่มีแดดส่องถึง อากาศถ่ายเทสะดวกและมีหลังคาเพื่อป้องกันน้ำฝนสาดถึง
5. อาหารที่ใช้เลี้ยงจิ้งหรีด ใช้ได้ทั้งอาหารสดและอาหารสำเร็จรูป อาหารสดเช่น ผักกาดขาว ผักกาดเขียว ผักบุ้ง กะหล่ำปลี คื่นช่าย ถั่วฝักยาว ผักกวางตุ้ง ผักกาดหอม หญ้ามาเลย์ หญ้าขน ใบผักทอง อาหารจำพวกผักและหญ้าที่นำมาให้จิ้งหรีดกิน ควรล้างให้สะอาดเพื่อป้องกันสารเคมี
6. ที่ให้น้ำจิ้งหรีด ควรมีก้อนหินเล็กๆ หรือแผ่นฟองน้ำให้จิ้งหรีดเกาะเพื่อป้องกันลูกจิ้งหรีดตกน้ำตาย ควรทำความสะอาดและเปลี่ยนน้ำเสมอ
7. บ่อซีเมนต์เลี้ยงจิ้งหรีดควรป้องกันมดโดยใช้เชือกเส้นโตหรือผ้าชุบน้ำมันเครื่องรอบกั้นภายนอกของภาชนะเลี้ยงหรือใช้ซออล์กซิดกันมด พร้อมติดเทปกาวที่ปากบ่อด้านใน เพื่อป้องกันจิ้งหรีดไต่หนี

8. เตรียมฝาตาข่ายปิดภาชนะเลี้ยงจิ้งหรีดเพื่อป้องกันจิ้งจก ตุ๊กแก คางคก และสัตว์อื่นๆที่ชอบกินแมลงลงไปกินจิ้งหรีด

9. ภาชนะเลี้ยงจิ้งหรีด เช่น ตู้ปลายกตั้งบนโต๊ะหรือชั้น พร้อมมีน้ำหรือน้ำมันเครื่องใช้แล้วหล่อขาโต๊ะ เพื่อให้ปลอดภัยจากศัตรูจิ้งหรีด เช่น มด จิ้งจก

การจับจิ้งหรีด

เมื่อเลี้ยงลูกจิ้งหรีดจนอายุประมาณ 45-50 วัน ขึ้นไป จิ้งหรีดโตพร้อมที่จะจับจำหน่ายได้ โดยพฤติกรรมของจิ้งหรีดแล้ว ตอนกลางวันจิ้งหรีดจะหาที่หลบซ่อน พอมืดค่ำจิ้งหรีดจะออกหาอาหาร อาศัยพฤติกรรมเหล่านี้ ให้ใช้ กระบอกไม้ไผ่ หรือท่อพลาสติกก็ได้ ตัดเป็นท่อนๆ วางไว้กับพื้นบ่อ จิ้งหรีดจะเข้าไปหลบอาศัย เวลาจะเก็บก็ยกกระบอกไม้ไผ่ หรือท่อพลาสติก เคาะใส่นกหรือกาละมังที่จัดเตรียมไว้โดยไม่ต้องยุ่งยากใช้มือไล่จับทีละตัว ซึ่งเสียเวลามาก



ภาพ การจับจิ้งหรีด

จำหน่าย

วิธีจำหน่ายมีหลายรูปแบบ ทั้งนี้ขึ้นอยู่กับผู้ซื้อว่าต้องการซื้อแบบไหน โดยปกติจะมีการจำหน่ายในลักษณะ ดังนี้

1. นับจำนวนตัวขาย จะขายร้อยละประมาณ 30-40 บาท
2. ชั่งน้ำหนักขาย จะขายกิโลกรัมละประมาณ 100-150 บาท
3. จำหน่ายเป็นฟอ-แม่พันธุ์ (ชันไซ) ชันละประมาณ 50 บาท

การตลาด

การตลาดในการจำหน่ายจิ้งหรีด ทุกครั้งที่ได้สนทนาในการเลี้ยงจิ้งหรีด ผู้สนใจทั่วไปหรือผู้ที่ตั้งใจเลี้ยงจิ้งหรีด ในอนาคต จะได้ยินคำถามจะว่าเป็นคำถามแรกก็ได้ว่า "ตลาดเป็นอย่างไร" เลี้ยงมาก ๆ แล้วจะขายที่ไหน ราคาเป็นอย่างไร อีกทั้งปีจะล้นตลาด ผู้ถามคงคิดว่าเลี้ยงจิ้งหรีดแล้วรวย อาชีพอย่างอื่นที่เคยทำอยู่ทั้งไปหมด แล้วผู้ได้ยินคำถามอย่างนี้จะตอบ และคิดอย่างไรต่อไป

ตลาดท้องถิ่น

1. ตลาดระหว่างผู้เลี้ยงและผู้บริโภคในพื้นที่ (บ้านใกล้เคียง) จะซื้อขายกันโดยตรง คือผู้ซื้อจะซื้อที่ป่อเลี้ยง การซื้ออาจจะเป็นรายย่อย 1-2 ซีด ถึง 1 กิโลกรัม หรือมากกว่า แล้วนำไปประกอบอาหารทันที การบริโภคเป็นไปได้ ทั้งภายในครอบครัวหรือเพื่อสังสรรค์กับเพื่อนบ้าน

2. ตลาดของฝาก บ่อยครั้งที่พบเห็นในพื้นที่ที่มีการเลี้ยงจิ้งหรีด จะมีลูกหลานที่ไปทำงานต่างจังหวัด หรือ กรุงเทพมหานคร เมื่อกลับมาเยี่ยมบ้านหรือกลับบ้านมักจะชอบซื้อจิ้งหรีดคั่วมาติดตัวกลับไปทำงาน นำกลับไปกินเอง หรือซื้อเป็นของฝาก เป็นต้น

3. ตลาดรวมท้องถิ่น ในพื้นที่บางแห่งจะมีเกษตรกรที่เป็นแม่ค้าทำหน้าที่จัดซื้อรวบรวมจิ้งหรีดทุก ๆ เช้า เพื่อทำการแปรรูปเองแล้วส่งให้แม่ค้าขายปลีกในเมือง หรือรวบรวมจิ้งหรีดเพื่อจัดส่งให้แม่ค้าขายปลีกในเมืองนำไปทำการแปรรูป

ตลาดกลาง

เป็นตลาดที่รับซื้ออยู่ในตัวเมืองหรือแหล่งชุมชนใหญ่ ๆ เมื่อทำการรวบรวมจิ้งหรีดแล้วส่งไปตามแหล่งใหญ่ ๆ เช่น กรุงเทพมหานคร หรือส่งโรงงานแมลงอัดกระป๋อง เป็นต้น

ตลาดเชิงอุตสาหกรรม

จะมีการรับซื้อจากเกษตรกรโดยตรง หรือรับซื้อจากตลาดกลางก็ได้ เช่น สถาบันวิจัยและฝึกอบรมการเกษตรสกลนคร สถาบันเทคโนโลยีราชมงคล จังหวัดสกลนคร จะรับซื้อจิ้งหรีดที่สด (จิ้งหรีดมีชีวิต) สำหรับทำจิ้งหรีดอัดกระป๋อง เพื่อจำหน่ายต่างประเทศ



ภาพ การแปรรูปจิ้งหรีด