

รายงานผลการปฏิบัติงาน ประจำปีงบประมาณ ๒๕๖๐



ศูนย์ส่งเสริมและพัฒนาอาชีพการเกษตร จังหวัดระยอง
สำนักงานส่งเสริมและพัฒนาการเกษตรที่ ๓ จังหวัดระยอง
กรมส่งเสริมการเกษตร กระทรวงเกษตรและสหกรณ์

คำนำ

ศูนย์ส่งเสริมและพัฒนาอาชีพการเกษตร จังหวัดระยอง ได้จัดตั้งขึ้นมาเพื่อเป็นหน่วยงานของทางราชการ ที่ทำหน้าที่บริการวิชาการ ด้านพืชสวนและเป็นแหล่งผลิตขยายพันธุ์พืชสวน เพื่อสนับสนุนโครงการต่างๆ ของกรมส่งเสริมการเกษตร และสนับสนุนหน่วยงานราชการ เอกชนในพื้นที่ที่รับผิดชอบรวมทั้งเป็นแหล่งศึกษาทดสอบพันธุ์พืชใหม่ ๆ เพื่อหาข้อมูลการพัฒนาเทคโนโลยีที่เหมาะสมต่อการใช้ทรัพยากรในท้องถิ่น และอนุรักษ์สิ่งแวดล้อม เมื่อได้ข้อมูลแล้วทำการขยายผล เช่น ฝึกอบรมด้านวิชาการและฝึกภาคปฏิบัติให้กับเกษตรกร นักเรียน นักศึกษา ข้าราชการและผู้สนใจ

ปี พ.ศ. ๒๕๖๐ ศูนย์ส่งเสริมและพัฒนาอาชีพการเกษตร จังหวัดระยอง ได้ดำเนินการตามโครงการต่างๆ ที่ได้รับมอบหมายจากกรมส่งเสริมการเกษตร สำนักงานส่งเสริมและพัฒนาการเกษตรที่ ๓ จังหวัดระยอง และศูนย์บริการการพัฒนาปลวกแดงตามพระราชดำริ จังหวัดระยอง เสร็จเรียบร้อย จึงรวบรวมผลการปฏิบัติงานและงบประมาณที่ใช้จ่ายประจำปี ๒๕๖๐ เพื่อใช้เป็นข้อมูลในทางราชการ และหน่วยงานที่เกี่ยวข้อง และผู้ที่สนใจได้ทราบและใช้ประโยชน์ต่อไป

ศูนย์ส่งเสริมและพัฒนาอาชีพการเกษตร
จังหวัดระยอง

สารบัญ

	หน้า
ประวัติความเป็นมา	๑
วิสัยทัศน์	๑
พันธกิจ	๑
บทบาทหน้าที่	๒
พื้นที่รับผิดชอบ	๒
สถานที่ตั้งและการติดต่อ	๒
แผนทางการเดินทาง	๕
อัตรากำลัง	๖
ผลการปฏิบัติงาน	๗
- งานด้านบุคลากร	๗
- งานด้านสารบรรณ	๗
- งานด้านพัสดุ	๗
- งานด้านการเงินและบัญชี	๗
รายละเอียดการจัดสรรงบประมาณรายจ่ายประจำปี	๘
งานตามแผนงาน /โครงการ	๑๑
โครงการอันเนื่องมาจากพระราชดำริ	
- ผลการดำเนินงาน	๑๑
- สนับสนุนโครงการอันเนื่องมาจากพระราชดำริ	๑๑
- โครงการคลินิกเกษตรเคลื่อนที่ในพระราชานุเคราะห์	๑๑
- โครงการอนุรักษ์พันธุกรรมพืชอันเนื่องมาจากพระราชดำริ	๑๓
- ดูแลแปลงแม่พันธุ์และแปลงรวบรวมพันธุ์	๑๓
- การสำรวจและบันทึกข้อมูลพันธุ์พืชฯ	๑๓
- ผักอบรมเกษตรกรเรื่องการอนุรักษ์พันธุ์พืชท้องถิ่น	๑๓
- โครงการศูนย์บริการการพัฒนาปลวกแดงตามพระราชดำริ จังหวัดระยอง	๑๔
- อบรมเกษตรกร	๑๔
- ดูแลแปลงแม่พันธุ์และแปลงรวบรวมพันธุ์	๑๔
- จ้างเหมาแรงงาน	๑๔
ถ่ายทอดความรู้และเทคโนโลยีการเกษตร	๑๕
- ผลการดำเนินงาน	๑๕
- ส่งเสริมและพัฒนาอาชีพทางการเกษตร	๑๕
- พัฒนาแปลงเรียนรู้ จุดเรียนรู้แปลงแม่พันธุ์ โรงเรือนเพาะชำ และอื่นๆ	๑๕
- พัฒนาศักยภาพเจ้าหน้าที่	๑๗
- พัฒนาอาชีพเกษตรกร	๑๘
บริการศึกษาดูงาน	๒๐

ประวัติความเป็นมา

ศูนย์ส่งเสริมและพัฒนาอาชีพการเกษตร จังหวัดระยอง ได้เริ่มก่อตั้งเมื่อ ปี ๒๕๑๙ โดยสำนักงานเกษตรจังหวัดระยอง เป็นผู้ดำเนินการติดต่อขอใช้พื้นที่ของกรมชลประทาน บริเวณด้านทิศเหนือของอ่างเก็บน้ำดอกกราย หมู่ ๓ ตำบลแม่น้ำคู้ อำเภอปลวกแดง จังหวัดระยอง จำนวน ๓๙๑ ไร่ จัดตั้งศูนย์ส่งเสริมและผลิตพันธุ์พืชสวนระยอง ซึ่งอยู่ในการกำกับดูแลของสำนักงานเกษตรจังหวัดระยอง และอยู่ภายใต้โครงการศูนย์บริการการพัฒนาปลวกแดง ตามพระราชดำริ

ปี ๒๕๒๓ พระบาทสมเด็จพระเจ้าอยู่หัว ทรงเสด็จเยี่ยมโครงการศูนย์บริการการพัฒนาปลวกแดงตามพระราชดำริ ได้พระราชทานทรัพย์ส่วนพระองค์ จำนวน ๓ ล้านบาท ในการจัดตั้งศูนย์กลางการพัฒนาอาชีพเกษตรกร และศิลปอาชีพพิเศษแก่ราษฎรขึ้น และกรมส่งเสริมการเกษตรได้จัดสรรงบประมาณ ให้ดำเนินการปลูกพันธุ์ไม้ผล – ยางพารา และจัดส่งเจ้าหน้าที่เข้ารับผิดชอบงาน ปฏิบัติงานตามนโยบายและวัตถุประสงค์

ปี ๒๕๒๙ กรมส่งเสริมการเกษตร ได้มีคำสั่งให้ศูนย์ส่งเสริมและผลิตพันธุ์พืชสวนระยอง มาอยู่ภายใต้การดูแล ของกองส่งเสริมพืชสวน กรมส่งเสริมการเกษตร

ปี ๒๕๓๗ กรมส่งเสริมการเกษตร ได้ประสานงานกับชลประทานเพื่อขอใช้พื้นที่ บริเวณซ้ายของอ่างเก็บน้ำหนองปลาไหล หมู่ ๑ ตำบลละหาร อำเภอปลวกแดง จังหวัดระยอง พื้นที่ ๑๘๒ ไร่ จากกรมธนารักษ์ กระทรวงการคลัง โดยอยู่ภายใต้การกำกับดูแลของศูนย์ส่งเสริมและผลิตพันธุ์พืชสวนระยอง และทางกรมส่งเสริมการเกษตรได้จัดสรรงบประมาณให้ดำเนินการก่อสร้างอาคาร บ้านพัก และแปลงฝึกกรีดยางพารา

ปี ๒๕๓๙ กรมส่งเสริมการเกษตร ได้มีคำสั่งให้ศูนย์ส่งเสริมและผลิตพันธุ์พืชสวนจังหวัดระยอง มาอยู่ภายใต้การกำกับดูแลของสำนักส่งเสริมการเกษตรภาคตะวันออก จังหวัดระยอง

ปี ๒๕๔๕ ได้มีการปรับโครงสร้างใหม่ ทำให้ศูนย์ส่งเสริมและผลิตพันธุ์พืชสวนระยองเปลี่ยนชื่อเป็นศูนย์ส่งเสริมและพัฒนาอาชีพการเกษตรจังหวัดระยอง (พืชสวน)

ปี ๒๕๕๗ กรมส่งเสริมการเกษตร ได้มีการปรับโครงสร้างใหม่ และเปลี่ยนชื่อศูนย์ส่งเสริมและพัฒนาอาชีพการเกษตรจังหวัดระยอง (พืชสวน) เป็นศูนย์ส่งเสริมและพัฒนาอาชีพการเกษตร จังหวัดระยอง

วิสัยทัศน์

มุ่งเน้นการส่งเสริมและพัฒนาอาชีพการเกษตร เพื่อให้เกษตรกรกินดีอยู่ดีตามแนวเศรษฐกิจพอเพียง

พันธกิจ

๑. บริการด้านการเกษตรแก่เกษตรกร
๒. ส่งเสริมอาชีพให้เกษตรกรตามแนวทางเศรษฐกิจพอเพียง

บทบาทหน้าที่

๑. ศึกษา พัฒนาการฝึกอบรม การผลิต และให้บริการทางการเกษตรแก่เกษตรกร
๒. ฝึกอบรมอาชีพการเกษตรแก่เกษตรกร
๓. ผลิตปัจจัยการผลิตเพื่อส่งเสริมและสนับสนุนการพัฒนาอาชีพแก่เกษตรกร
๔. ให้บริการทางการเกษตรและเป็นพี่เลี้ยงวิชาการเพื่อพัฒนาอาชีพการเกษตร
๕. ประสานงานวิชาการ ติดตาม และประเมินผลการฝึกอาชีพ การผลิตและบริการทางการเกษตร

พื้นที่รับผิดชอบ

ศูนย์ส่งเสริมและพัฒนาอาชีพการเกษตร จังหวัดระยอง มีเขตพื้นที่รับผิดชอบในการปฏิบัติงาน ตามภารกิจที่ได้รับมอบหมาย ในเขตพื้นที่จังหวัดภาคตะวันออก จำนวน ๒ จังหวัด ได้แก่ จังหวัดระยอง และจังหวัดปราจีนบุรี

สถานที่ตั้งและการติดต่อ

สถานที่ตั้งสำนักงาน

ศูนย์ส่งเสริมและพัฒนาอาชีพการเกษตรจังหวัดระยอง
หมู่ ๓ ตำบลแม่ น้ำคู อำเภอลวกแดง จังหวัดระยอง ๒๑๑๔๐

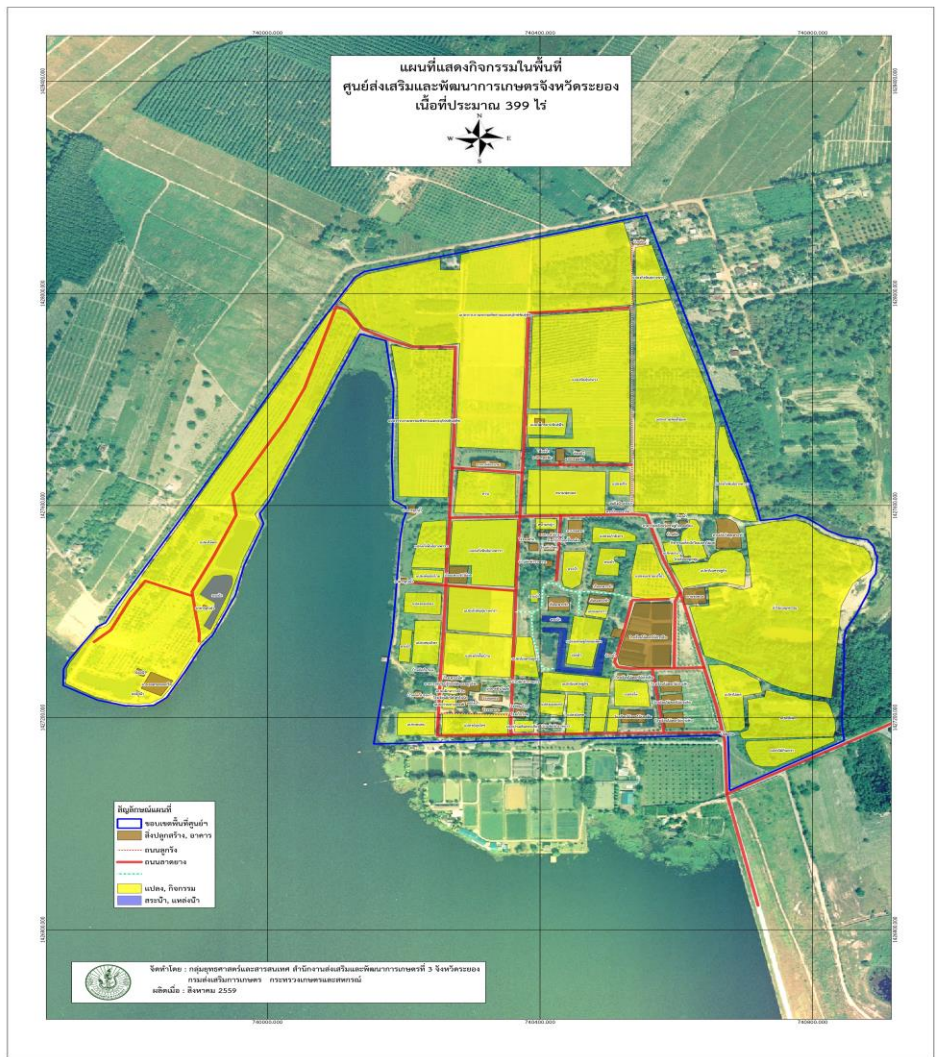
ช่องทางการติดต่อ

ไปรษณีย์ : ตู้ ปณ. ๕๖ อำเภอมือง จังหวัดระยอง ๒๑๐๐๐
โทรศัพท์ : ๐-๓๘๐๒-๗๙๑๕ โทรสาร : ๐-๓๘๐๒-๗๙๑๓
E-mail : aopdh02@doae.go.th
Website <http://www.aopdh02.doae.go.th>

สถานที่ตั้งหน่วยที่ ๑

ภายในอ่างเก็บน้ำดอกกราย ตั้งอยู่ด้านทิศเหนือของอ่างเก็บน้ำดอกกราย
พื้นที่ ๓๙๑ ไร่ ๑ งาน ๕๒ ตารางวา

- ทิศเหนือ ติดต่อกับ ที่ดินเอกชน
- ทิศใต้ ติดต่อกับ ศูนย์วิจัยและพัฒนาประมงน้ำจืดระยอง
- ทิศตะวันออก ติดต่อกับ ที่ดินราชพัสดุ และที่ดินเอกชน
- ทิศตะวันตก ติดต่อกับ ที่ดินเอกชนและที่ดินราชพัสดุ



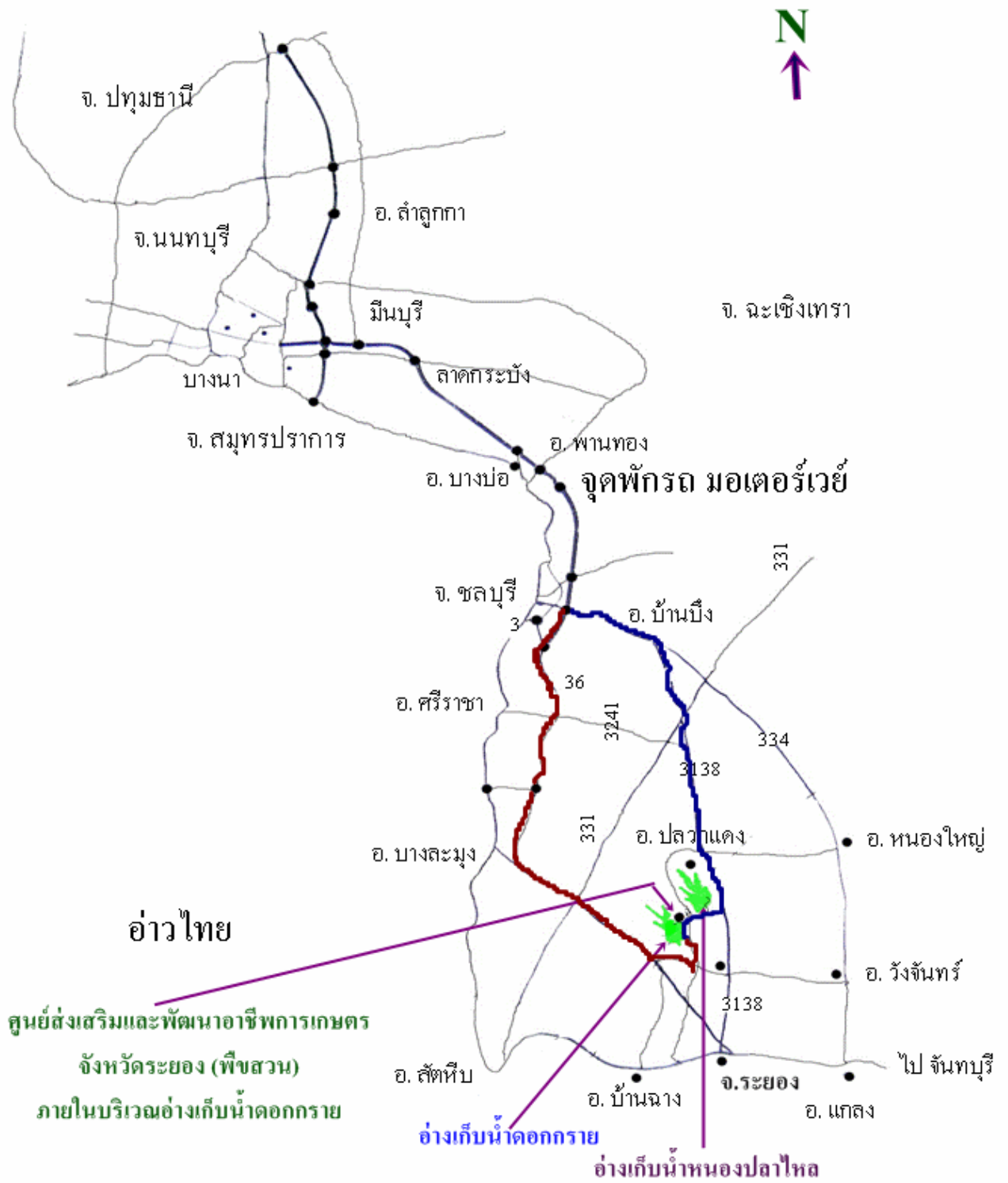
สถานที่ตั้งหน่วยที่ ๒

ภายในอ่างเก็บน้ำหนองปลาไหล ตั้งอยู่บริเวณด้านซ้ายของอ่างเก็บน้ำหนองปลาไหล หมู่ที่ ๑ ตำบลละหาร อำเภอบลุกแดง จังหวัดระยอง
เข้าดำเนินการเมื่อวันที่ ๑๕ เดือนพฤษภาคม พ.ศ. ๒๕๓๗
มีพื้นที่ทั้งหมด ๑๘๒ ไร่ แบ่งการใช้พื้นที่

- ๑. พื้นที่แปลงกรีดยางพารา ๘๐ ไร่
- ๒. พื้นที่อาคาร ถนน สระกักเก็บน้ำ อื่น ๆ ๑๐๒ ไร่



แผนที่การเดินทาง



อัตรากำลัง

ประเภท	ตำแหน่ง	จำนวน
ข้าราชการ ๘ อัตรา	นักวิชาการส่งเสริมการเกษตรชำนาญการพิเศษ	๑ อัตรา
	นักวิชาการส่งเสริมการเกษตรชำนาญการ	๔ อัตรา
	นักวิชาการส่งเสริมการเกษตรปฏิบัติการ	๒ อัตรา
	เจ้าหน้าที่ธุรการปฏิบัติงาน	๑ อัตรา
ลูกจ้างประจำ ๑๗ อัตรา	พนักงานพิมพ์ดีด ๔	๑ อัตรา
	พนักงานขับรถยนต์	๒ อัตรา
	พนักงานเกษตรพื้นฐาน	๑๐ อัตรา
	พนักงานทั่วไป	๓ อัตรา
	พนักงานรักษาความปลอดภัย	๑ อัตรา
พนักงานราชการ ๖ อัตรา	นักวิชาการส่งเสริมการเกษตร	๔ อัตรา
	เจ้าพนักงานธุรการ	๑ อัตรา
	เจ้าพนักงานการเงินและบัญชี	๑ อัตรา
ลูกจ้างเหมาบริการ ๓๓ อัตรา	พนักงานทำความสะอาด	๑ อัตรา
	พนักงานรักษาความปลอดภัย	๒ อัตรา
	คนงาน	๓๐ อัตรา

รวมจำนวนทั้งหมด ๖๔ อัตรา

ผลการปฏิบัติงาน

การปฏิบัติงานด้านงานบริหารทั่วไป

๑. การบริหารบุคลากร

- มีการพัฒนาความรู้ ทักษะในการทำงานให้กับบุคลากรศูนย์เป็นประจำ เช่น การอบรม การดูงาน และการแลกเปลี่ยนเรียนรู้ทั้งภายในและภายนอกศูนย์ฯ
- มีการจ้างแรงงานให้เหมาะสมกับปริมาณงานภายในศูนย์ฯ
- มีการจัดสรรคนงานในแต่ละด้านอย่างเหมาะสม

๒. งานด้านสารบรรณ

- | | | | |
|--------------|-------|-----|------|
| - รับหนังสือ | จำนวน | ๙๒๓ | ฉบับ |
| - ส่งหนังสือ | จำนวน | ๕๑๑ | ฉบับ |

๓. งานด้านพัสดุ

- | | | | |
|-------------------------|-------|-----|--------|
| - จัดซื้อจัดจ้าง | จำนวน | ๗๑๘ | ฉบับ |
| - ควบคุมบัญชีรับ – จ่าย | จำนวน | ๑๒๖ | รายการ |

๔. งานด้านการเงินและบัญชี

เจ้าหน้าที่การเงินและบัญชี ปฏิบัติงานตามระเบียบของกระทรวงการคลัง และระเบียบอื่น ๆ ที่เกี่ยวข้อง ดังนี้

- ควบคุมการเบิกจ่ายเงินงบประมาณที่ได้รับการจัดสรรจากกรมส่งเสริมการเกษตร
- ควบคุมการเบิกจ่ายเงินนอกงบประมาณ

๕. การบริหารงานโครงการ

- มีการแต่งตั้งผู้รับผิดชอบโครงการ และกิจกรรมต่างๆ ที่เกี่ยวข้อง
- ให้ผู้ที่รับผิดชอบจัดทำแผนปฏิบัติงานในแต่ละโครงการและกิจกรรม
- มีการติดตามผลการดำเนินงานเป็นประจำ โดยการประชุม สอบถามผลการดำเนินงาน

รายละเอียดการจัดสรรงบประมาณรายจ่ายประจำปีงบประมาณ พ.ศ. ๒๕๖๐
(โครงการตามตัวชี้วัด)

ในปีงบประมาณ ๒๕๖๐ ศูนย์ส่งเสริมและพัฒนาอาชีพการเกษตร จังหวัดระยอง ได้รับเงินงบประมาณจากกรมส่งเสริมการเกษตร เพื่อเป็นค่าใช้จ่ายในการดำเนินการตามโครงการตามรายละเอียดการจัดสรรงบประมาณรายจ่ายประจำปีงบประมาณ พ.ศ.๒๕๖๐

ยุทธศาสตร์ – แผนงาน – ผลผลิต – กิจกรรม	ปริมาณงาน		งบประมาณที่ได้รับ หน่วยวัด	งบประมาณที่ใช้ไป	งบประมาณคงเหลือ
	จำนวน	หน่วยวัด	จำนวนเงิน	จำนวนเงิน	จำนวนเงิน
แผนงาน : พื้นฐานด้านการสร้างความสามารถในการแข่งขันของประเทศ	๕๐	ราย	๗๓๙,๐๐๐	๗๓๙,๐๐๐	-
ผลผลิต เกษตรกรได้รับการส่งเสริมและพัฒนาศักยภาพ	๕๐	ราย	๗๓๙,๐๐๐	๗๓๙,๐๐๐	-
๑. กิจกรรมการพัฒนาเกษตรกร	๕๐	ราย	๗๓๙,๐๐๐	๗๓๙,๐๐๐	-
๑.๑ สนับสนุนโครงการอันเนื่องมาจากพระราชดำริ	๕๐	ราย	๗๓๙,๐๐๐	๗๓๙,๐๐๐	-
๑) โครงการคลินิกเกษตรเคลื่อนที่ในพระราชานุเคราะห์ฯ					
๑.๑ การดำเนินการเปิดคลินิกเกษตรเคลื่อนที่ในพระราชานุเคราะห์ฯ					
๑) จัดคลินิกเกษตรเคลื่อนที่ฯ ไตรมาส ๑ (จัดในพื้นที่ที่มีปัญหาด้านการเกษตรหลากหลาย)	-	ราย	๑๕,๐๐๐	๑๕,๐๐๐	-
๒) จัดคลินิกเกษตรเคลื่อนที่ฯ (จัดในพื้นที่ที่มีปัญหาด้านการเกษตรหลากหลาย)	-	ราย	๑๕,๐๐๐	๑๕,๐๐๐	-
๓) จัดคลินิกเกษตรเคลื่อนที่ฯ เนื่องในวันคล้ายวันประสูติพระเจ้าหลานเธอพระองค์เจ้าทีปังกรรัศมีโชติ (จัดในพื้นที่ที่มีปัญหาด้านการเกษตรหลากหลาย)	-	ราย	๑๕,๐๐๐	๑๕,๐๐๐	-
๔) จัดคลินิกเกษตรเคลื่อนที่ฯ เนื่องในวันคล้ายวันพระราชสมภพสมเด็จพระบรมโอรสาธิราชฯ สยามมกุฎราชกุมาร (จัดในพื้นที่ที่มีปัญหาด้านการเกษตรหลากหลาย)	-	ราย	๑๕,๐๐๐	๑๕,๐๐๐	-

ยุทธศาสตร์ - แผนงาน - ผลผลิต - กิจกรรม	ปริมาณงาน		งบประมาณที่ได้รับ หน่วยวัด	งบประมาณที่ใช้ไป	งบประมาณ คงเหลือ
	จำนวน	หน่วยวัด	จำนวนเงิน	จำนวนเงิน	จำนวนเงิน
๒) โครงการอนุรักษ์พันธุกรรมพืชอันเนื่องมาจากพระราชดำริ					
๒.๑ ดูแลแปลงปลูกรักษาพันธุกรรมพืชในพื้นที่โครงการ	๕๐	ไร่	๑๕๐,๐๐๐	๑๕๐,๐๐๐	-
๒.๒ การสำรวจและบันทึกข้อมูลพันธุ์พืชในรูปแบบของระบบฐานข้อมูลในพื้นที่ของกรมส่งเสริมการเกษตร	๑	จุด	๕,๐๐๐	๕,๐๐๐	-
๒.๓ การอบรมสร้างจิตสำนึกแนวทางการอนุรักษ์ให้กับเกษตรกรและชุมชน ๑) ฝึกอบรมหลักสูตรการอนุรักษ์พืชท้องถิ่น	๕๐	ราย	๒๐,๐๐๐	๒๐,๐๐๐	-
๓) โครงการศูนย์บริการการพัฒนาปลวกแดงตามพระราชดำริ จ.ระยอง					
๓.๑ อบรมเกษตรกรหลักสูตรการเกษตรตามแนวเศรษฐกิจพอเพียง	๑๐๐	ราย	๔๐,๐๐๐	๔๐,๐๐๐	-
๓.๒ ดูแลแปลงแม่พันธุ์และแปลงรวบรวมพันธุ์และจุดเรียนรู้	๘๐	ไร่	๓๒๐,๐๐๐	๓๒๐,๐๐๐	-
๓.๓ จำหน่ายคณงานเกษตรกร	๒	คน	๑๔๔,๐๐๐	๑๔๔,๐๐๐	-
๒. ถ่ายทอดความรู้และเทคโนโลยีการเกษตร	๖๐๐	ราย	๗๗๘,๐๐๐	๗๗๘,๐๐๐	-
๒.๑ ส่งเสริมและพัฒนาอาชีพทางการเกษตร	๖๐๐	ราย	๗๗๘,๐๐๐	๗๗๘,๐๐๐	-
๑) ส่งเสริมและพัฒนาอาชีพทางการเกษตร	๖๐๐	ราย	๗๗๘,๐๐๐	๗๗๘,๐๐๐	-
๑.๑ พัฒนาแปลงเรียนรู้ จุดเรียนรู้ แปลงแม่พันธุ์ โรงเรือนเพาะชำ และอื่นๆ	๑	ศูนย์	๓๐๐,๐๐๐	๓๐๐,๐๐๐	-
๑.๒ พัฒนาศักยภาพเจ้าหน้าที่	๖๐	คน	๑๕๐,๐๐๐	๑๕๐,๐๐๐	-
๑.๓ พัฒนาเกษตรกร					
๑) พัฒนาอาชีพทางการเกษตร	๕๒๐	ราย	๒๐๘,๐๐๐	๒๐๘,๐๐๐	-
๒) อบรมเกษตรกรผู้นำและเครือข่าย ออกม./แปลงใหญ่/ ศพก.	๘๐	ราย	๑๒๐,๐๐๐	๑๒๐,๐๐๐	-

งบประมาณงบกลาง) ได้รับเงินงบประมาณรวมทั้งสิ้น ๗๗๔,๖๐๐ บาท

ยุทธศาสตร์-แผนงาน-ผลผลิต-กิจกรรม	ปริมาณงาน		งบประมาณที่ได้รับ หน่วยวัด	งบประมาณที่ใช้ไป	งบประมาณคงเหลือ
	จำนวน	หน่วยวัด	จำนวนเงิน	จำนวนเงิน	จำนวนเงิน
โครงการอันเนื่องมาจากพระราชดำริ โครงการศูนย์บริการการพัฒนาปลวก แดงตามพระราชดำริ อำเภอปลวก แดง จังหวัดระยอง <ul style="list-style-type: none"> - ค่าตอบแทนและใช้สอยวัสดุ - ค่าสาธารณูปโภค 			๖๗๔,๖๐๐ ๑๐๐,๐๐๐	๖๗๔,๓๑๖.๑๑ ๘๗,๙๔๕.๗๗	๒๘๓.๘๙ ๑๒,๐๕๔.๒๓

เงินนอกงบประมาณ

เงินนอกงบประมาณ	รับ (บาท)	เบิก (บาท)	โอนกลับ กรม	เบิกหักผลส่งเป็น รายได้แผ่นดิน	คงเหลือ
๑. เงินฝากเพื่อบูรณะทรัพย์สิน	-	-	-	-	-
๒. เงินรายได้จากการดำเนินงาน ส่งเสริมด้านการเกษตร	-	-	-	-	-
๓. เงินประกันสัญญา	-	-	-	-	-
๔. เงินฝากค่าธรรมเนียมการ สอบแข่งขัน	-	-	-	-	-

งานตามแผนงาน/โครงการ

ตามที่ ศูนย์ส่งเสริมและพัฒนาอาชีพการเกษตร จังหวัดระยอง ได้รับมอบหมายจาก กรมส่งเสริมการเกษตร ให้ดำเนินการปฏิบัติงานตามแผนงาน / โครงการ มีดังนี้

กิจกรรมการพัฒนาเกษตรกร

โครงการอันเนื่องมาจากพระราชดำริ

ผลการดำเนินงาน

๑. สนับสนุนโครงการอันเนื่องมาจากพระราชดำริ

๑. โครงการคลินิกเกษตรเคลื่อนที่ในพระราชานุเคราะห์

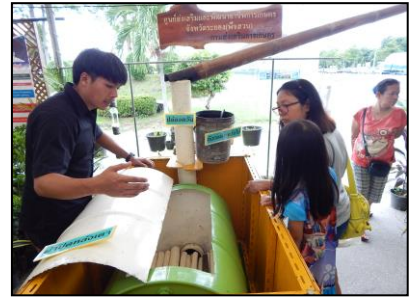
- การดำเนินการเปิดคลินิกเกษตรเคลื่อนที่ในพระราชานุเคราะห์ฯ

๑) จัดคลินิกเกษตรเคลื่อนที่ฯ ตามแผนของจังหวัดไตรมาสที่ ๑ (จัดในพื้นที่ที่มีปัญหาด้าน การเกษตรหลากหลาย)



๒๔-๒๖ พฤศจิกายน ๒๕๕๙ ณ ศูนย์ศึกษาการพัฒนาอ่าวคุ้งกระเบนอันเนื่องมาจากพระราชดำริ
อำเภอท่าใหม่ จังหวัดจันทบุรี

๒) จัดคลินิกเกษตรเคลื่อนที่ฯ ตามแผนของจังหวัดตราสารที่ ๒



๒๗-๒๙ พฤศจิกายน ๒๕๖๐ ณ สนามกีฬาจังหวัดระยอง อำเภอเมือง จังหวัดระยอง

๓) จัดคลินิกเกษตรเคลื่อนที่ฯ เนื่องในวันคล้ายวันประสูติพระเจ้าหลานเธอพระองค์เจ้าทีปังกรรัศมีโชติ



๒๗ กรกฎาคม ๒๕๖๐ ณ องค์การบริหารส่วนตำบลตะพง อำเภอเมือง จังหวัดระยอง

๔) จัดคลินิกเกษตรเคลื่อนที่ฯ เนื่องในวันคล้ายวันพระราชสมภพสมเด็จพระบรมโอรสาธิราชฯ



๒๗ กรกฎาคม ๒๕๖๐ ณ ที่ว่าการอำเภอนาดี ตำบลนาดี อำเภอนาดี จังหวัดปราจีนบุรี

๒. โครงการอนุรักษ์พันธุ์กรรมพืชอันเนื่องมาจากพระราชดำริ

๒.๑ ดูแลแปลงแม่พันธุ์และแปลงรวบรวมพันธุ์

ศูนย์ปฏิบัติการดำเนินการดูแลบำรุงรักษาแปลงรวบรวมพันธุ์พืชและปลูกขยายพันธุ์พืชในพื้นที่ของศูนย์ จัดหาปัจจัยการผลิตที่จำเป็น และจัดหาแรงงานในการดำเนินงาน

- ดูแล บำรุงรักษาแปลงโครงการรวบรวมพรรณพืชสวนและอนุรักษ์พันธุ์พืชตามพระราชดำริ จำนวน ๙๐ ไร่
- รวบรวมพันธุ์พืชทั้งสิ้น จำนวน ๔๑ วงศ์ ๑๐๑ ชนิด ๓๕๒ สายพันธุ์ รวมจำนวนทั้งหมด ๑๘,๓๖๐ ต้น



๒.๒ การสำรวจและบันทึกข้อมูลพันธุ์พืชในรูปแบบของระบบฐานข้อมูลในพื้นที่ของกรมส่งเสริมการเกษตร

๒.๓ ฝึกอบรมเกษตรกรเรื่องการอนุรักษ์พันธุ์พืชท้องถิ่น

อบรมให้ความรู้กับเกษตรกรที่เข้าร่วมโครงการ จำนวน ๕๐ ราย ตามหลักสูตร “อนุรักษ์พันธุ์พืช/ภูมิปัญญาท้องถิ่น” เพื่อให้ชุมชนนำความรู้ที่ได้ไปปฏิบัติให้สอดคล้องกับแนวทางการอนุรักษ์ของชุมชน

วันที่ ๒๑ ธันวาคม ๒๕๕๙ ได้ดำเนินการฝึกอบรมเกษตรกร เรื่องการอนุรักษ์พันธุ์พืช/ภูมิปัญญาท้องถิ่น เข้ารับการฝึกอบรม จำนวน ๕๐ ราย



โครงการศูนย์บริการการพัฒนาปลวกแดงตามพระราชดำริ จังหวัดระยอง

ผลการดำเนินงาน

๓. โครงการศูนย์บริการการพัฒนาปลวกแดงตามพระราชดำริจังหวัดระยอง

๓.๑ **อบรมเกษตรกร** อบรมเกษตรกรหลักสูตรตามแนวทางเศรษฐกิจพอเพียง เป้าหมาย ๑๐๐ ราย
ศูนย์ส่งเสริมและพัฒนาอาชีพการเกษตร จังหวัดระยอง ได้ดำเนินการจัดฝึกอบรมเกษตรกร และ
ผู้สนใจทั่วไป หลักสูตรตามแนวทางเศรษฐกิจพอเพียง จำนวน ๑๐๖ ราย ณ ศูนย์ส่งเสริมและพัฒนาอาชีพการเกษตร
จังหวัดระยอง



๓.๒ **ดูแลแปลงแม่พันธุ์และแปลงรวบรวมพันธุ์**

ดำเนินการปรับปรุงดูแลแปลงแม่พันธุ์และแปลงรวบรวมพันธุ์ในพื้นที่ศูนย์ จำนวน ๘๐ ไร่
โดยจัดทำปัจจัยการผลิตเพื่อใช้ในการปรับปรุงดูแลแปลงแม่พันธุ์และแปลงรวบรวมพันธุ์ให้อยู่ในสภาพที่เหมาะสม
และเป็นตัวอย่างในเชิงวิชาการ สามารถใช้เป็นที่ศึกษาดูงาน และเรียนรู้ของเกษตรกรและผู้สนใจได้ตลอดเวลา



๓.๓ **จ้างเหมาแรงงาน**

เพื่อใช้ในการดูแลรักษาแปลงเรียนรู้ภายในศูนย์และพัฒนาต่อยอดให้สามารถเป็นแหล่งเรียนรู้
วิชาการด้านการเกษตรแบบครบวงจร

ถ่ายทอดความรู้และเทคโนโลยีการเกษตร

ส่งเสริมและพัฒนาอาชีพทางการเกษตร

ผลการดำเนินงาน

๒. ส่งเสริมและพัฒนาอาชีพทางการเกษตร

๑. ส่งเสริมและพัฒนาอาชีพทางการเกษตร

๑.๑ พัฒนาแปลงเรียนรู้ จุดเรียนรู้แปลงแม่พันธุ์ โรงเรือนเพาะชำ และอื่นๆ

ศูนย์ส่งเสริมและพัฒนาอาชีพการเกษตร จังหวัดระยอง ได้พัฒนาปรับปรุงแปลงเรียนรู้ จุดเรียนรู้ แปลงแม่พันธุ์ แปลงศึกษาทดสอบ โรงเรือนเพาะชำ และอื่นๆ ให้มีความพร้อมในการฝึกอบรม เป็นแหล่งเรียนรู้ ศึกษาดูงาน ฝึกงาน แก่เกษตรกร และประชาชนผู้สนใจทั่วไป

ศูนย์ส่งเสริมและพัฒนาอาชีพการเกษตร จังหวัดระยอง มีงานดูแลแปลง โดยแบ่งตามงานดังนี้

๑) โรงเรือนเพาะชำ

ผลิตปัจจัยทางการเกษตรเพื่อเป็นตัวอย่างในการเรียนรู้



๒) งานยางพารา

- ดูแล บำรุงรักษา แปลงฝึกกรีดยางพาราให้อยู่ในสภาพที่พร้อมสำหรับเป็นแปลงเรียนรู้ แก่เกษตรกร นักเรียน นักศึกษาที่เข้ามาศึกษาดูงาน และเป็นแปลงสำหรับฝึกกรีดยางพาราสำหรับผู้เข้ารับการฝึกอบรมตามโครงการต่าง ๆ จำนวน ๘๐ ไร่
- ดูแลบำรุงรักษา ตัดแต่งแปลงแม่พันธุ์กึ่งยางพาราเพื่อใช้ในการขยายพันธุ์ จำนวน ๒๐ ไร่
- จำหน่ายกิ่งพันธุ์ยางพาราบางส่วนให้กับเกษตรกรส่งเป็นรายได้



๓) งานไม้ผล ไม้ยืนต้น

- ดูแล บำรุงรักษา แปลงแม่พันธุ์ไม้ผล ไม้ยืนต้นเพื่อการเรียนรู้ จำนวน ๕๐ ไร่
- ขยายพันธุ์ไม้ผล ไม้ยืนต้นเพื่อแจกจ่ายให้กับหน่วยงาน ราชการ
- ผลิตพันธุ์พืชเพื่อใช้ในโครงการคลินิกเกษตรเคลื่อนที่
- ผลิตพันธุ์พืชใช้ในโครงการปลูกต้นไม้เฉลิมพระเกียรติ พระบาทสมเด็จพระเจ้าอยู่หัวและสมเด็จพระนางเจ้าสิริกิติ์พระบรมราชินีนาถ
- งานศึกษาทดสอบการปลูกมะนาวนอกฤดูฤดูกาลในปล๊อกซีเมนต์



๔) งานไม้ดอกไม้ประดับ

- ดูแล บำรุงรักษาแปลงทดสอบพันธุ์ไม้ดอก ไม้ประดับ จำนวน ๘ ไร่
- ดูแล บำรุงรักษาแปลงเรียนรู้ไม้ดอกไม้ประดับให้พร้อมสำหรับบริการศึกษาดูงานให้กับเกษตรกร นักเรียน นักศึกษา และประชาชน จำนวน ๓ ไร่
- ขยายพันธุ์ไม้ดอกไม้ประดับเพื่อแจกจ่ายให้กับหน่วยงานราชการ เอกชน และใช้สำหรับการตกแต่งสถานที่ในการจัดนิทรรศการ
- พัฒนาและปรับปรุงพันธุ์ไม้ดอกไม้ประดับ



๕) งานพืชผักและสมุนไพร

- ดูแล บำรุงรักษาแปลงรวบรวมผักพื้นบ้าน จำนวน ๕ ไร่
- ดูแล บำรุงรักษาแปลงแม่พันธุ์และรวบรวมพันธุ์สมุนไพร จำนวน ๘ ไร่
- ดูแล บำรุงรักษาแปลงเรียนรู้การผลิตเห็ดเพื่อการค้า จำนวน ๒ โรงเรือน
- เพาะต้นกล้าผักและสมุนไพรเพื่อแจกจ่ายให้กับเกษตรกร นักเรียน นักศึกษา โรงเรียน



๑.๒ พัฒนาศักยภาพเจ้าหน้าที่ อบรมเจ้าหน้าที่หลักสูตรตามแนวทางเศรษฐกิจพอเพียง เป้าหมาย ๖๐ ราย

ศูนย์ส่งเสริมและพัฒนาอาชีพการเกษตร จังหวัดระยอง ได้ดำเนินการจัดฝึกอบรมเกษตรกร และผู้สนใจทั่วไป หลักสูตรตามแนวทางเศรษฐกิจพอเพียง จำนวน ๖๐ ราย ณ ศูนย์ส่งเสริมและพัฒนาอาชีพการเกษตร จังหวัดระยอง และพื้นที่ต่างๆ



๑.๓ พัฒนาอาชีพเกษตรกร อบรมเกษตรกรหลักสูตรตามแนวทางเศรษฐกิจพอเพียง เป้าหมาย ๖๐๐ ราย

๑) พัฒนาอาชีพทางการเกษตร ศูนย์ส่งเสริมและพัฒนาอาชีพการเกษตร จังหวัดระยอง ได้ดำเนินการจัดฝึกอบรมเกษตรกร และผู้สนใจทั่วไป หลักสูตรตามแนวทางเศรษฐกิจพอเพียง จำนวน ๕๒๐ ราย



๒) อบรมเกษตรกรผู้นำและเครือข่าย อคม./ แปลงใหญ่/ ศพก. ศูนย์ส่งเสริมและพัฒนาอาชีพการเกษตร จังหวัดระยอง ได้ดำเนินการจัดฝึกอบรมเกษตรกรผู้นำและเครือข่าย อคม./ แปลงใหญ่/ ศพก. หลักสูตรตามแนวทางเศรษฐกิจพอเพียง จำนวน ๘๐ ราย



บริการศึกษาดูงาน

ศูนย์ส่งเสริมและพัฒนาอาชีพการเกษตร จังหวัดระยอง เปิดบริการให้หน่วยงานภาครัฐ ภาคเอกชน นักเรียน นักศึกษา และประชาชนทั่วไป เข้ามาศึกษาดูงานภายในบริเวณของศูนย์ฯ พร้อมทั้งมีนักวิชาการบรรยายให้ความรู้ระหว่างการศึกษาดูงาน รวมจำนวนผู้เข้าศึกษาดูงานทั้งหมด จำนวน ๒๑,๙๑๗ ราย



คณะผู้จัดทำรายงานประจำปีงบประมาณ ๒๕๖๐

- | | |
|---------------------------|--|
| ๑. นายพรหม ยกพล | ผู้อำนวยการ |
| ๒. นายสรรเสริญ วันจันทร์ | ศูนย์ส่งเสริมและพัฒนาอาชีพการเกษตรจังหวัดระยอง |
| ๓. นายนราธร สีตะพงศ์ | นักวิชาการส่งเสริมการเกษตรชำนาญการ |
| ๔. นางสาวหทัยชนก บุญทา | นักวิชาการส่งเสริมการเกษตรชำนาญการ |
| ๕. นางสาวนภาพรรณ กิมศรี | เจ้าพนักงานธุรการปฏิบัติงาน |
| ๒. นายชัยพร อินผดุง | นักวิชาการส่งเสริมการเกษตรปฏิบัติการ |
| ๒. นายธนิสร ศิริโวหาร | นักวิชาการส่งเสริมการเกษตรปฏิบัติการ |
| ๖. นางรำพึง ผลทอง | พนักงานพิมพ์ดีด ชั้น ๔ |
| ๗. นายอภิชาติ ภารมงคล | นักวิชาการส่งเสริมการเกษตร |
| ๘. นายศรัณยู นัตสูงวงศ์ | นักวิชาการส่งเสริมการเกษตร |
| ๙. นายณัฐพงษ์ บุราณุรมย์ | นักวิชาการส่งเสริมการเกษตร |
| ๑๐. นายปัฐพงศ์ สิงห์พันธ์ | นักวิชาการส่งเสริมการเกษตร |
| ๑๑. นางสมลักษณ์ สุขเย็น | เจ้าพนักงานธุรการ |
| ๑๒. นางสาวศรินยา นวนลิน | เจ้าพนักงานการเงินและบัญชี |