

รายงานผลการปฏิบัติงาน ประจำปีงบประมาณ ๒๕๖๑



ศูนย์ส่งเสริมและพัฒนาอาชีพการเกษตร จังหวัดระยอง
สำนักงานส่งเสริมและพัฒนาการเกษตรที่ ๓ จังหวัดระยอง
กรมส่งเสริมการเกษตร กระทรวงเกษตรและสหกรณ์

คำนำ

ศูนย์ส่งเสริมและพัฒนาอาชีพการเกษตร จังหวัดระยอง ได้จัดตั้งขึ้นมาเพื่อเป็นหน่วยงานของทางราชการ ที่ทำหน้าที่บริการวิชาการด้านพืชสวนและเป็นแหล่งผลิตขยายพันธุ์พืชสวน เพื่อสนับสนุนโครงการต่างๆ ของกรมส่งเสริมการเกษตร และสนับสนุนหน่วยงานราชการ เอกชนในพื้นที่ที่รับผิดชอบรวมทั้งเป็นแหล่งศึกษาทดสอบพันธุ์พืชใหม่ๆ เพื่อหาข้อมูลการพัฒนาเทคโนโลยีที่เหมาะสมต่อการใช้ทรัพยากรในท้องถิ่น และอนุรักษ์สิ่งแวดล้อม เมื่อได้ข้อมูลแล้วทำการขยายผล เช่น ฝึกอบรมด้านวิชาการและฝึกภาคปฏิบัติให้กับเกษตรกร นักเรียน นักศึกษา ข้าราชการและผู้สนใจ

ปี พ.ศ. ๒๕๖๑ ศูนย์ส่งเสริมและพัฒนาอาชีพการเกษตร จังหวัดระยอง ได้ดำเนินการตามโครงการต่างๆ ที่ได้รับมอบหมายจากกรมส่งเสริมการเกษตร สำนักงานส่งเสริมและพัฒนาการเกษตรที่ ๓ จังหวัดระยอง และศูนย์บริการการพัฒนาปลวกแดงตามพระราชดำริ จังหวัดระยอง เสร็จเรียบร้อยจึงรวบรวมผลการปฏิบัติงานและงบประมาณที่ใช้จ่ายประจำปี ๒๕๖๑ เพื่อใช้เป็นข้อมูลในทางราชการ หน่วยงานที่เกี่ยวข้อง และผู้สนใจได้ทราบและใช้ประโยชน์ต่อไป

ศูนย์ส่งเสริมและพัฒนาอาชีพการเกษตร
จังหวัดระยอง

สารบัญ

คำนำ	หน้า
ประวัติความเป็นมา	๑
วิสัยทัศน์	๑
พันธกิจ	๑
บทบาทหน้าที่	๒
พื้นที่รับผิดชอบ	๒
สถานที่ตั้งและการติดต่อ	๒
แผนที่การเดินทาง	๕
อัตรากำลัง	๖
ผลการปฏิบัติงาน	๗
- งานด้านบุคลากร	๗
- งานด้านสารบรรณ	๗
- งานด้านพัสดุ	๗
- งานด้านการเงินและบัญชี	๗
รายละเอียดการจัดสรรงบประมาณรายจ่ายประจำปี	๘
ผลการดำเนินงานตามแผนงาน/โครงการ	๑๑
- โครงการส่งเสริมและพัฒนาอาชีพการเกษตร	๑๑
- โครงการอนุรักษ์พันธุกรรมพืชอันเนื่องมาจากพระราชดำริ	๒๔
- โครงการศูนย์บริการการพัฒนาปลวกแดงตามพระราชดำริ จังหวัดระยอง	๒๖
- โครงการคลินิกเกษตรเคลื่อนที่ฯ	๒๘
- บริการศึกษาดูงาน	๓๐

ประวัติความเป็นมา

ศูนย์ส่งเสริมและพัฒนาอาชีพการเกษตร จังหวัดระยอง ได้เริ่มก่อตั้งเมื่อ ปี ๒๕๑๙ โดยสำนักงานเกษตรจังหวัดระยอง เป็นผู้ดำเนินการติดต่อขอใช้พื้นที่ของกรมชลประทาน บริเวณด้านทิศเหนือของอ่างเก็บน้ำดอกกราย หมู่ ๓ ตำบลแม่ น้ำคู้ อำเภอลวกแดง จังหวัดระยอง พื้นที่จำนวน ๓๙๑ ไร่ จัดตั้งศูนย์ส่งเสริมและผลิตพันธุ์พืชสวนระยอง ซึ่งอยู่ในการกำกับดูแลของสำนักงานเกษตรจังหวัดระยอง และอยู่ภายใต้โครงการศูนย์บริการการพัฒนาปลวกแดงตามพระราชดำริ

ปี ๒๕๒๓ พระบาทสมเด็จพระเจ้าอยู่หัว ทรงเสด็จเยี่ยมโครงการศูนย์บริการการพัฒนาปลวกแดงตามพระราชดำริ ได้พระราชทานทรัพย์สินส่วนพระองค์ จำนวน ๓ ล้านบาท ในการจัดตั้งศูนย์กลางการพัฒนาอาชีพเกษตรกร และศิลปอาชีพพิเศษแก่ราษฎรขึ้น และกรมส่งเสริมการเกษตรได้จัดสรรงบประมาณ ให้ดำเนินการปลูกพันธุ์ไม้ผล – ยางพารา และจัดส่งเจ้าหน้าที่เข้ารับผิดชอบงาน ปฏิบัติงานตามนโยบายและวัตถุประสงค์

ปี ๒๕๒๙ กรมส่งเสริมการเกษตร ได้มีคำสั่งให้ศูนย์ส่งเสริมและผลิตพันธุ์พืชสวนระยอง มาอยู่ภายใต้การดูแลของกองส่งเสริมพืชสวน กรมส่งเสริมการเกษตร

ปี ๒๕๓๗ กรมส่งเสริมการเกษตร ได้ประสานงานกับชลประทานเพื่อขอใช้พื้นที่บริเวณซ้ายของอ่างเก็บน้ำหนองปลาไหล หมู่ ๑ ตำบลละหาร อำเภอลวกแดง จังหวัดระยอง พื้นที่ ๑๘๒ ไร่ จากกรมธนารักษ์ กระทรวงการคลัง โดยอยู่ภายใต้การกำกับดูแลของศูนย์ส่งเสริมและผลิตพันธุ์พืชสวนระยอง และทางกรมส่งเสริมการเกษตรได้จัดสรรงบประมาณให้ดำเนินการก่อสร้างอาคาร บ้านพัก และแปลงฝึกกรีดยางพารา

ปี ๒๕๓๙ กรมส่งเสริมการเกษตร ได้มีคำสั่งให้ศูนย์ส่งเสริมและผลิตพันธุ์พืชสวนจังหวัดระยอง มาอยู่ภายใต้การกำกับดูแลของสำนักส่งเสริมการเกษตรภาคตะวันออก จังหวัดระยอง

ปี ๒๕๔๕ ได้มีการปรับโครงสร้างใหม่ ทำให้ศูนย์ส่งเสริมและผลิตพันธุ์พืชสวนระยองเปลี่ยนชื่อเป็นศูนย์ส่งเสริมและพัฒนาอาชีพการเกษตรจังหวัดระยอง (พืชสวน)

ปี ๒๕๕๗ กรมส่งเสริมการเกษตร ได้มีการปรับโครงสร้างใหม่ และเปลี่ยนชื่อศูนย์ส่งเสริมและพัฒนาอาชีพการเกษตรจังหวัดระยอง (พืชสวน) เป็นศูนย์ส่งเสริมและพัฒนาอาชีพการเกษตร จังหวัดระยอง

วิสัยทัศน์

มุ่งเน้นการส่งเสริมและพัฒนาอาชีพการเกษตร เพื่อให้เกษตรกรกินดีอยู่ดีตามแนวเศรษฐกิจพอเพียง

พันธกิจ

๑. บริการด้านการเกษตรแก่เกษตรกร
๒. ส่งเสริมอาชีพให้เกษตรกรตามแนวทางเศรษฐกิจพอเพียง

บทบาทหน้าที่

๑. ศึกษา พัฒนาการฝึกอบรม การผลิต และให้บริการทางการเกษตรแก่เกษตรกร
๒. ฝึกอบรมอาชีพการเกษตรแก่เกษตรกร
๓. ผลิตปัจจัยการผลิตเพื่อส่งเสริมและสนับสนุนการพัฒนาอาชีพแก่เกษตรกร
๔. ให้บริการทางการเกษตรและเป็นที่ปรึกษาวิชาการเพื่อพัฒนาอาชีพการเกษตร
๕. ประสานงานวิชาการ ติดตาม และประเมินผลการฝึกอาชีพ การผลิตและบริการทางการเกษตร

พื้นที่รับผิดชอบ

ศูนย์ส่งเสริมและพัฒนาอาชีพการเกษตร จังหวัดระยอง มีเขตพื้นที่รับผิดชอบในการปฏิบัติงานตามภารกิจที่ได้รับมอบหมาย ในเขตพื้นที่จังหวัดภาคตะวันออก จำนวน ๒ จังหวัด ได้แก่ จังหวัดระยอง และจังหวัดปราจีนบุรี

สถานที่ตั้งและการติดต่อ

สถานที่ตั้งสำนักงาน

ศูนย์ส่งเสริมและพัฒนาอาชีพการเกษตรจังหวัดระยอง
หมู่ ๓ ตำบลแม่น้ำคู้ อำเภอปลวกแดง จังหวัดระยอง ๒๑๑๔๐

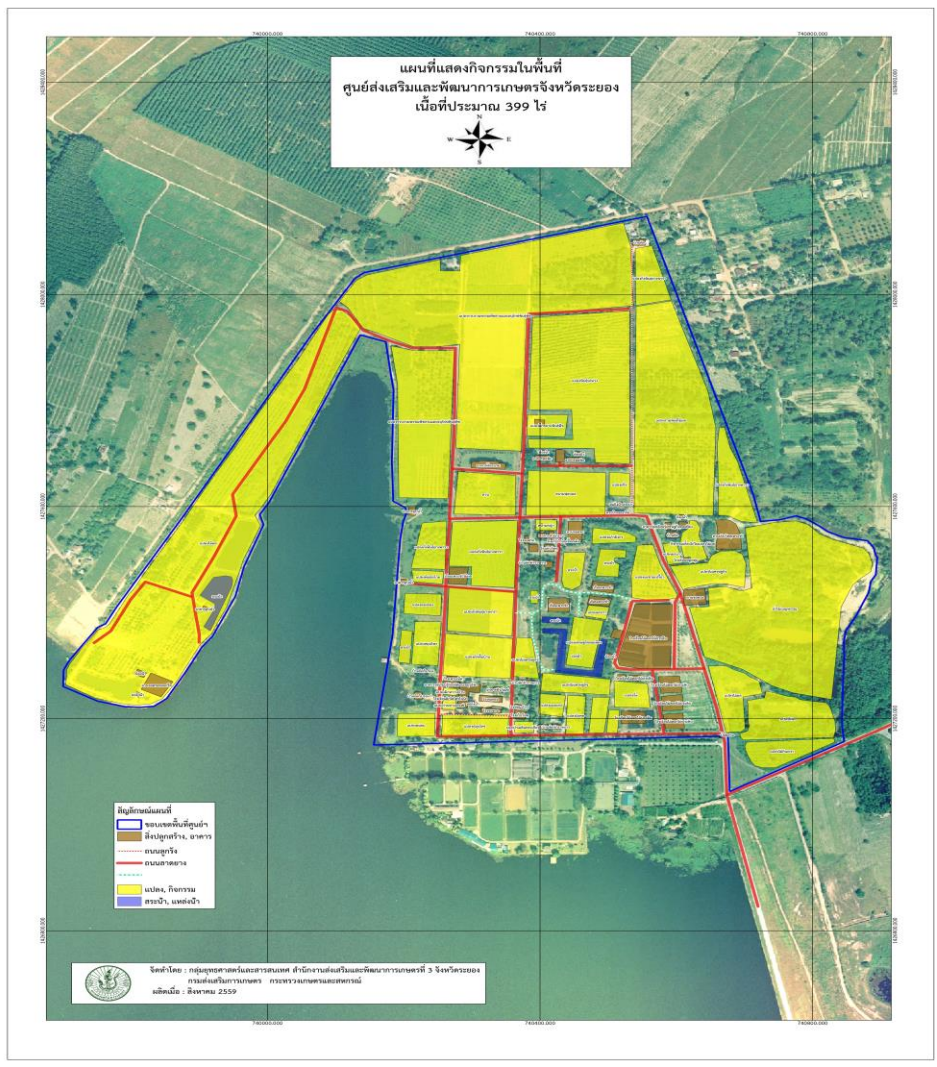
ช่องทางการติดต่อ

ไปรษณีย์ : ตู้ ปณ. ๕๖ อำเภอเมือง จังหวัดระยอง ๒๑๐๐๐
โทรศัพท์ : ๐-๓๘๐๒-๗๙๑๕
โทรสาร : ๐-๓๘๐๒-๗๙๑๓
E-mail : aopdh๐2@doae.go.th
Website : <http://www.aopdh๐2.doae.go.th>

สถานที่ตั้งหน่วยที่ ๑

ภายในอ่างเก็บน้ำดอกกราย ตั้งอยู่ด้านทิศเหนือของอ่างเก็บน้ำดอกกราย
พื้นที่ ๓๙๑ ไร่ ๑ งาน ๕๒ ตารางวา

- ทิศเหนือ ติดต่อกับ ที่ดินเอกชน
- ทิศใต้ ติดต่อกับ ศูนย์วิจัยและพัฒนาประมงน้ำจืดระยอง
- ทิศตะวันออก ติดต่อกับ ที่ดินราชพัสดุ และที่ดินเอกชน
- ทิศตะวันตก ติดต่อกับ ที่ดินเอกชนและที่ดินราชพัสดุ



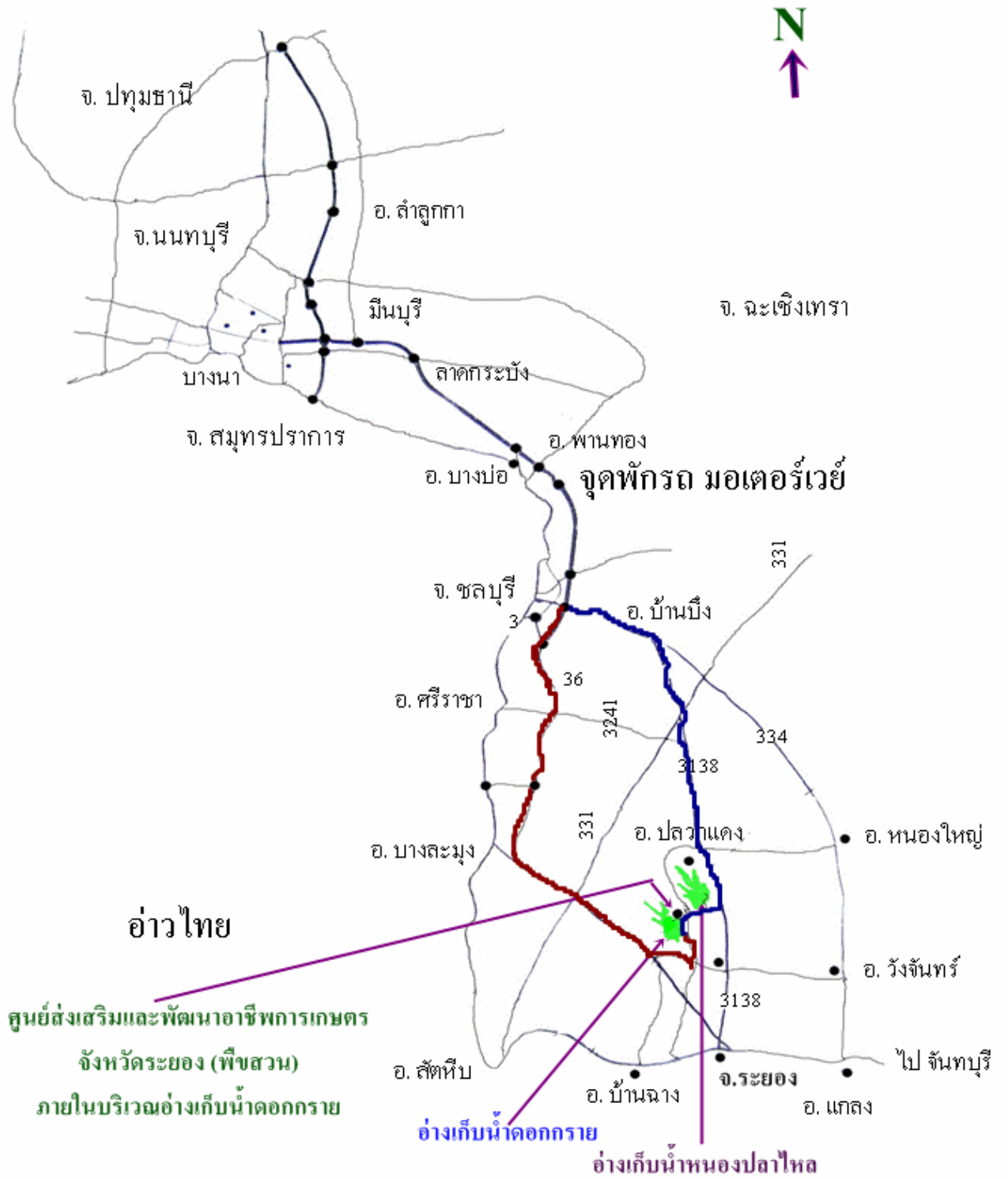
สถานที่ตั้งหน่วยที่ ๒

ภายในอ่างเก็บน้ำหนองปลาไหล ตั้งอยู่บริเวณด้านซ้ายของอ่างเก็บน้ำหนองปลาไหล หมู่ที่ ๑ ตำบลชะหาร อำเภอบลวกแดง จังหวัดระยอง
เข้าดำเนินการเมื่อวันที่ ๑๕ พฤษภาคม พ.ศ. ๒๕๓๗
มีพื้นที่ทั้งหมด ๑๘๒ ไร่ แบ่งการใช้พื้นที่

๑. พื้นที่แปลงกรีดยางพารา ๘๐ ไร่
๒. พื้นที่อาคาร ถนน สระกักเก็บน้ำ อื่นๆ ๑๐๒ ไร่



แผนที่การเดินทาง



อัตรากำลัง

ประเภท	ตำแหน่ง	จำนวน
ข้าราชการ	นักวิชาการส่งเสริมการเกษตร ชำนาญการพิเศษ	๑ อัตรา
๘ อัตรา	นักวิชาการส่งเสริมการเกษตร ชำนาญการ	๔ อัตรา
	นักวิชาการส่งเสริมการเกษตร ปฏิบัติการ	๒ อัตรา
	เจ้าหน้าที่ธุรการ	๑ อัตรา
ลูกจ้างประจำ	พนักงานพิมพ์ดีด ๔	๑ อัตรา
๑๗ อัตรา	พนักงานขับรถยนต์	๒ อัตรา
	พนักงานเกษตรพื้นฐาน	๑๐ อัตรา
	พนักงานทั่วไป	๓ อัตรา
	พนักงานรักษาความปลอดภัย	๑ อัตรา
พนักงานราชการ	นักวิชาการส่งเสริมการเกษตร	๔ อัตรา
๖ อัตรา	เจ้าพนักงานธุรการ	๑ อัตรา
	เจ้าพนักงานการเงินและบัญชี	๑ อัตรา
จ้างเหมาบริการ	พนักงานทำความสะอาด	๑ อัตรา
๓๓ อัตรา	พนักงานรักษาความปลอดภัย	๒ อัตรา
	คนงาน	๓๐ อัตรา
	รวมทั้งสิ้น	๖๔ อัตรา

ผลการปฏิบัติงาน

การปฏิบัติงานด้านงานบริหารทั่วไป

๑. การบริหารบุคลากร

- มีการพัฒนาความรู้ ทักษะในการทำงานให้กับบุคลากรศูนย์เป็นประจำ เช่น การอบรม การดูงาน และการแลกเปลี่ยนเรียนรู้ทั้งภายในและภายนอกศูนย์ฯ
- มีการจ้างแรงงานให้เหมาะสมกับปริมาณงานภายในศูนย์ฯ
- มีการจัดสรรคนงานในแต่ละด้านอย่างเหมาะสม

๒. งานด้านสารบรรณ

- | | | | |
|--------------|-------|-------|------|
| - รับหนังสือ | จำนวน | ๑,๖๖๙ | ฉบับ |
| - ส่งหนังสือ | จำนวน | ๗๘๐ | ฉบับ |

๓. งานด้านพัสดุ

- | | | | |
|-------------------------|-------|-----|--------|
| - จัดซื้อจัดจ้าง | จำนวน | ๕๗๓ | ฉบับ |
| - ควบคุมบัญชีรับ – จ่าย | จำนวน | ๒๓๖ | รายการ |

๔. งานด้านการเงินและบัญชี

เจ้าหน้าที่การเงินและบัญชี ปฏิบัติงานตามระเบียบของกระทรวงการคลัง และระเบียบอื่นๆ ที่เกี่ยวข้อง ดังนี้

- ควบคุมการเบิกจ่ายเงินงบประมาณที่ได้รับการจัดสรรจากกรมส่งเสริมการเกษตร
- ควบคุมการเบิกจ่ายเงินนอกงบประมาณ

๕. การบริหารงานโครงการ

- มีการแต่งตั้งผู้รับผิดชอบโครงการ และกิจกรรมต่างๆ ที่เกี่ยวข้อง
- ให้ผู้รับผิดชอบจัดทำแผนปฏิบัติงานในแต่ละโครงการและกิจกรรม
- มีการติดตามผลการดำเนินงานเป็นประจำ โดยการประชุม สอบถามผลการดำเนินงาน

รายละเอียดการจัดสรรงบประมาณรายจ่ายประจำปีงบประมาณ พ.ศ. ๒๕๖๑
(โครงการตามตัวชี้วัด)

ในปีงบประมาณ ๒๕๖๑ ศูนย์ส่งเสริมและพัฒนาอาชีพการเกษตร จังหวัดระยอง ได้รับเงินงบประมาณจาก กรมส่งเสริมการเกษตร เพื่อเป็นค่าใช้จ่ายในการดำเนินการตามโครงการตามรายละเอียดการจัดสรรงบประมาณ รายจ่ายประจำปีงบประมาณ พ.ศ. ๒๕๖๑

กิจกรรม – วิธีการดำเนินงาน	ปริมาณงาน		งบประมาณที่ได้รับ	งบประมาณที่ใช้ไป	งบประมาณคงเหลือ
	จำนวน	หน่วยนับ	จำนวนเงิน	จำนวนเงิน	จำนวนเงิน
แผนงานพื้นฐานด้านการสร้างความสามารถในการแข่งขันของประเทศ	๔๐๐	ราย	๔๙๒,๐๐๐	๔๙๒,๐๐๐	-
ผลผลิตเกษตรกรได้รับการส่งเสริมและพัฒนาศักยภาพ	๔๐๐	ราย	๔๙๒,๐๐๐	๔๙๒,๐๐๐	-
๑. กิจกรรมการพัฒนาเกษตรกร	๔๐๐	ราย	๔๙๒,๐๐๐	๔๙๒,๐๐๐	-
๑.๑ ถ่ายทอดความรู้และเทคโนโลยีทางการเกษตร	๔๐๐	ราย	๔๙๒,๐๐๐	๔๙๒,๐๐๐	-
๑) ส่งเสริมและพัฒนาอาชีพทางการเกษตร	๔๐๐	ราย	๔๙๒,๐๐๐	๔๙๒,๐๐๐	-
๑. ฝึกอบรมทางด้านการเกษตร					
๑.๑ วิจัย ศึกษา ทดสอบทางด้านวิชาการ ส่งเสริมการเกษตร	๑	ศูนย์	๖๔,๐๐๐	๖๔,๐๐๐	-
๑.๒ พัฒนาแปลงเรียนรู้ จุดเรียนรู้ แปลงแม่พันธุ์ โรงเรือนเพาะชำแปลงทดสอบ และอื่นๆ	๑	ศูนย์	๑๓๐,๐๐๐	๑๓๐,๐๐๐	-
๑.๓ พัฒนาศักยภาพเจ้าหน้าที่	๓๐	ราย	๖๖,๐๐๐	๖๖,๐๐๐	-
๑.๔ พัฒนาเกษตรกร					
๑) ฝึกอบรมเกษตรกรและประชาชนทั่วไป	๔๐๐	ราย	๑๖๐,๐๐๐	๑๖๐,๐๐๐	-
๒) ฝึกอบรมเกษตรกรแกนนำและเครือข่าย	๖๐	ราย	๔๘,๐๐๐	๔๘,๐๐๐	-
๑.๕ ให้บริการเคลื่อนที่	๓	ครั้ง	๙,๐๐๐	๙,๐๐๐	-
๑.๖ ผลิตสื่อถ่ายทอดความรู้วิชาการ	๓	เรื่อง	๑๕,๐๐๐	๑๕,๐๐๐	-
แผนงานยุทธศาสตร์ส่งเสริมการดำเนินงานตามแนวทางปรัชญาของเศรษฐกิจพอเพียง	๑๕๐	ราย	๙๘๙,๐๐๐	๙๘๙,๐๐๐	-
โครงการส่งเสริมการดำเนินงานอันเนื่องมาจากพระราชดำริ	๑๕๐	ราย	๙๘๙,๐๐๐	๙๘๙,๐๐๐	-
กิจกรรมส่งเสริมการดำเนินงานอันเนื่องมาจากพระราชดำริ	๑๕๐	ราย	๙๘๙,๐๐๐	๙๘๙,๐๐๐	-

กิจกรรม - วิธีการดำเนินงาน	ปริมาณงาน		งบประมาณที่ได้รับ	งบประมาณที่ใช้ไป	งบประมาณคงเหลือ
	จำนวน	หน่วยนับ	จำนวนเงิน	จำนวนเงิน	จำนวนเงิน
๑. สนับสนุนโครงการอันเนื่องมาจากพระราชดำริ	๑๕๐	ราย	๙๒๙,๐๐๐	๙๒๙,๐๐๐	
๑.๑ โครงการอนุรักษ์พันธุกรรมพืชอันเนื่องมาจากพระราชดำริ	๕๐	ราย	๑๗๕,๐๐๐	๑๗๕,๐๐๐	
๑) ดูแลแปลงปลูกรักษาพันธุกรรมพืชในพื้นที่โครงการ	๕๐	ไร่	๑๕๐,๐๐๐	๑๕๐,๐๐๐	-
๒) สำรวจและบันทึกข้อมูลพันธุ์พืชในรูปแบบของระบบฐานข้อมูลในพื้นที่ของกรมส่งเสริมการเกษตร	๑	จุด	๕,๐๐๐	๕,๐๐๐	-
๓) อบรมสร้างจิตสำนึกแนวทางการอนุรักษ์ให้กับเกษตรกรและชุมชน					
- ฝึกอบรมหลักสูตรการอนุรักษ์พันธุ์พืชท้องถิ่น	๕๐	ราย	๒๐,๐๐๐	๒๐,๐๐๐	-
๑.๒ โครงการศูนย์บริการการพัฒนาปลวกแดงตามพระราชดำริ จังหวัดระยอง	๑๐๐	ราย	๗๕๔,๐๐๐	๗๕๔,๐๐๐	-
๑) อบรมเกษตรกรหลักสูตรการเกษตรตามแนวเศรษฐกิจพอเพียง	๑๐๐	ราย	๔๐,๐๐๐	๔๐,๐๐๐	-
๒) จัดทำแปลงส่งเสริมการเกษตรแก่เกษตรกร	๑๐๐	ราย	๑๕๐,๐๐๐	๑๕๐,๐๐๐	-
๓) ดูแลแปลงแม่พันธุ์และแปลงรวบรวมพันธุ์	๘๐	ไร่	๓๒๐,๐๐๐	๓๒๐,๐๐๐	-
๔) ปรับปรุงจุดเรียนรู้ภายในศูนย์ฯ	๕	จุด	๑๐๐,๐๐๐	๑๐๐,๐๐๐	-
๕) จ้างเหมาคนงานเกษตร	๒	คน	๑๔๔,๐๐๐	๑๔๔,๐๐๐	-
๒. สนับสนุนโครงการคลินิกเกษตรเคลื่อนที่ฯ	-	ราย			
๒.๑ ดำเนินการเปิดคลินิกเกษตรเคลื่อนที่ฯ					
๑) จัดคลินิกเกษตรเคลื่อนที่ฯ ไตรมาส ๑ (จัดในพื้นที่ที่มีปัญหาด้านการเกษตรหลากหลาย)	-	ราย	๑๕,๐๐๐	๑๕,๐๐๐	-
๒) จัดคลินิกเกษตรเคลื่อนที่ฯ ไตรมาส ๒ (จัดในพื้นที่ที่มีปัญหาด้านการเกษตรหลากหลาย)	-	ราย	๑๕,๐๐๐	๑๕,๐๐๐	-
๓) จัดคลินิกเกษตรเคลื่อนที่ฯ ไตรมาส ๓ (จัดในพื้นที่ที่มีปัญหาด้านการเกษตรหลากหลาย)	-	ราย	๑๕,๐๐๐	๑๕,๐๐๐	-
๔) จัดคลินิกเกษตรเคลื่อนที่ฯ ไตรมาส ๔ (จัดในพื้นที่ที่มีปัญหาด้านการเกษตรหลากหลาย)	-	ราย	๑๕,๐๐๐	๑๕,๐๐๐	-

งบประมาณงบกลาง ได้รับเงินงบประมาณรวมทั้งสิ้น ๑,๐๓๒,๓๐๐ บาท

กิจกรรม - วิธีการดำเนินงาน	ปริมาณงาน		งบประมาณที่ได้รับ	งบประมาณที่ใช้ไป	งบประมาณคงเหลือ
	จำนวน	หน่วยนับ	จำนวนเงิน	จำนวนเงิน	จำนวนเงิน
โครงการศูนย์บริการการพัฒนาปลวกแดงตามพระราชดำริ อำเภอปลวกแดง จังหวัดระยอง					
๑. ค่าสาธารณูปโภค	-	-	๑๐๐,๐๐๐	๑๐๐,๐๐๐	-
๒. ครุภัณฑ์	-	-	๑๘๗,๕๐๐	๑๘๗,๕๐๐	-
๓. ดำเนินงาน	-	-	๗๔๔,๘๐๐	๗๔๔,๘๐๐	-

เงินนอกงบประมาณ

เงินนอกงบประมาณ	รับ (บาท)	เบิก (บาท)	โอนกลับกรม	เบิกหักผลักดันส่งเป็นรายได้แผ่นดิน	คงเหลือ
๑. เงินฝากเพื่อบูรณะทรัพย์สิน	-	-	-	-	-
๒. เงินรายได้จากการดำเนินงานส่งเสริมด้านการเกษตร	-	-	-	-	-
๓. เงินประกันสัญญา	-	-	-	-	-
๔. เงินฝากค่าธรรมเนียมการสอบแข่งขัน	-	-	-	-	-

ผลการดำเนินงานตามแผนงาน/โครงการ

ตามที่ ศูนย์ส่งเสริมและพัฒนาอาชีพการเกษตร จังหวัดระยอง ได้รับมอบหมายจาก กรมส่งเสริมการเกษตร ให้ดำเนินการปฏิบัติงานตามแผนงาน/โครงการ มีดังนี้

๑. ส่งเสริมและพัฒนาอาชีพการเกษตร

๑.๑. วิจัย ศึกษา ทดสอบทางด้านวิชาการส่งเสริมการเกษตร

โครงการศึกษาผลของ IBA และ NAA ต่อการเกิดรากและการแตกยอดในกิ่งปักชำของ หม้อข้าวหม้อแกงลิง สายพันธุ์ *Nepenthes mirabilis* ที่ปักชำในโรงเรือนไฮโดรโปนิกส์

ศูนย์ส่งเสริมและพัฒนาอาชีพการเกษตรจังหวัดระยอง ได้เริ่มดำเนินงานมาตั้งแต่ปี ๒๕๑๙ โดยมีบทบาทหน้าที่ในการฝึกอบรมอาชีพแก่เกษตรกร ให้บริการทางการเกษตรและเป็นที่ปรึกษาด้านวิชาการเพื่อพัฒนาอาชีพการเกษตร ผลิตปัจจัยการผลิตเพื่อส่งเสริมและสนับสนุนการพัฒนาอาชีพแก่เกษตรกร และนอกจากนี้ยังเป็นแหล่งศึกษาดูงาน ทั้งจากภาครัฐ ภาคเอกชน และบุคคลทั่วไปที่สนใจ ซึ่งแหล่งเรียนรู้หลัก จะเป็นทางด้านพืชสวน ทั้งไม้ดอกไม้ประดับ เห็ด ผัก สมุนไพร และยังมีโครงการอนุรักษ์พันธุ์พืชอันเนื่องมาจากพระราชดำริฯ ที่ก่อตั้งขึ้นเพื่อทำการรวบรวมพันธุ์ไม้ผลและพันธุ์ไม้ท้องถิ่นในจังหวัดระยอง ซึ่งหม้อแกงลิงหม้อแกงลิงก็จัดเป็นพืชอนุรักษ์และเป็นพืชพื้นถิ่นในจังหวัดระยอง ซึ่งสามารถพบในได้บริเวณพื้นที่ชุ่มน้ำ โดยวงศ์ที่พบ คือ วงศ์ Nepenthaceae สายพันธุ์ *N. mirabilis* โดยทางศูนย์มีแนวทางที่จะทำการอนุรักษ์และขยายพันธุ์ เพื่อนำหม้อข้าวหม้อแกงส่วนหนึ่งกลับสู่ธรรมชาติ และส่วนหนึ่งเพื่อเป็นอาชีพที่จะส่งเสริมแก่เกษตรกรต่อไปในอนาคต สำหรับการขยายพันธุ์หม้อข้าวหม้อแกงลิง พบว่าสามารถกระทำได้หลายวิธี เช่น การปักชำ การเพาะเมล็ด และการเพาะเลี้ยงเนื้อเยื่อ สำหรับวิธีที่นิยมทำมากที่สุด คือ การใช้การปักชำ ซึ่งในการปักชำพืชอื่นๆ พบว่ามีการนำสารควบคุมการเจริญเติบโตที่อยู่ในกลุ่มของออกซิน มาใช้กระตุ้นการเกิดรากของกิ่งปักชำ และจากการทดลองต่างๆที่ผ่านมาพบว่าการนำสารควบคุมการเจริญเติบโตกลุ่มออกซินมาใช้ในการเร่งรากกิ่งปักชำอุน มีผลทำให้กิ่งปักชำอุนให้จำนวนรากต่อกิ่งสูงที่สุดและมีแนวโน้มให้กิ่งปักชำมีความกว้าง ความยาวราก ความกว้างยอดและความยาวยอดมากที่สุด (ฐณวัฒน์, ๒๕๕๑) และในกิ่งปักชำหม้อพันธุ์ เชียงใหม่ ๖๐ พบว่า IBA และ NAA ที่ต่างเข้มข้นแตกต่างกันมีอัตราการเกิดรากไม่แตกต่างกัน (๘๘.๘๘-๑๐๐ เปอร์เซ็นต์) แต่แตกต่างจากชุดควบคุมซึ่งไม่ได้ใช้สารควบคุมการเจริญเติบโตกลุ่มออกซิน (๕๕.๕๕ เปอร์เซ็นต์) (เจนจิรา และคณะ, ๒๕๕๗) และในกิ่งปักชำสปู่ดำ พบว่าการใช้สารควบคุมการเจริญเติบโตในกลุ่มออกซิน โดยใช้ NAA มีความเข้มข้น ๑,๐๐๐ มิลลิกรัม/ลิตร จะให้จำนวนราก และน้ำหนักสดรากสูงสุด ซึ่งสูงกว่าการใช้ IBA และสูงกว่าชุดควบคุมที่ไม่ได้ใช้สารควบคุมการเจริญเติบโตในกลุ่มออกซิน (ปิยะณัฐ และคณะ, ๒๕๕๘) สำหรับในหม้อข้าวหม้อแกงลิง พบว่ามีการนำสารควบคุมการเจริญเติบโตในกลุ่มออกซินที่ความเข้มข้นต่างๆมาใช้ในการขยายพันธุ์โดยการเพาะเลี้ยงเนื้อเยื่อของหม้อข้าวหม้อแกงลิง และมีการใช้ผลิตภัณฑ์สารกระตุ้นการเจริญเติบโตของรากแบบสำเร็จรูปที่มีขายตามท้องตลาดมาใช้ในการขยายพันธุ์ด้วยกิ่งปักชำในหม้อข้าวหม้อแกงลิง แต่ยังไม่มีการทดสอบการใช้ความเข้มข้นที่แตกต่างกันของสารควบคุมการเจริญเติบโตในกลุ่มออกซินในกิ่งปักชำหม้อข้าวหม้อแกงลิง สายพันธุ์ *N. mirabilis* ดังนั้นในการทดลองนี้จึงทำขึ้นเพื่อศึกษาระดับความเข้มข้นออกซิน IBA และ NAA ที่เหมาะสมต่อการขยายพันธุ์ของหม้อข้าวหม้อแกงลิง สายพันธุ์ *N. mirabilis* ด้วยการปักชำในโรงเรือนไฮโดรโปนิกส์

เป็นการศึกษาผลการทดลองใช้ NAA และ IBA ที่ความเข้มข้นระดับต่างๆ ต่อการเกิดรากของ หม้อข้าวหม้อแกงลิง สายพันธุ์ *N. mirabilis* ด้วยวิธีการปักชำท่อนพันธุ์ โดยมีแผนการทดลองแบบ Complete Randomized Design (CRD) แบ่งออกเป็น ๙ ทรีทเมนต์ทรีทเมนต์ละ ๓ ซ้ำ ซ้ำละ ๕ ท่อนพันธุ์ ประกอบด้วย ทรีทเมนต์ที่ ๑ คือ น้ำเปล่า (Control) ทรีทเมนต์ที่ ๒ คือ NAA ความเข้มข้น ๕๐๐ มิลลิกรัมต่อลิตร ทรีทเมนต์ ที่ ๓ คือ NAA ความเข้มข้น ๑,๐๐๐ มิลลิกรัมต่อลิตร ทรีทเมนต์ที่ ๔ คือ NAA ความเข้มข้น ๒,๐๐๐ มิลลิกรัม ต่อลิตร ทรีทเมนต์ที่ ๕ คือ NAA ความเข้มข้น ๓,๐๐๐ มิลลิกรัมต่อลิตร ทรีทเมนต์ที่ ๖ คือ IBA ความเข้มข้น ๕๐๐ มิลลิกรัมต่อลิตร ทรีทเมนต์ที่ ๗ คือ IBA ความเข้มข้น ๑,๐๐๐ มิลลิกรัมต่อลิตร ทรีทเมนต์ที่ ๘ คือ IBA ความเข้มข้น ๒,๐๐๐ มิลลิกรัมต่อลิตร ทรีทเมนต์ที่ ๙ คือ IBA ความเข้มข้น ๓,๐๐๐ มิลลิกรัมต่อลิตร

๑.๒. พัฒนาแปลงเรียนรู้ จุดเรียนรู้ แปลงแม่พันธุ์ โรงเรือนเพาะชำแปลงทดสอบ และอื่นๆ

ศูนย์ส่งเสริมและพัฒนาอาชีพการเกษตร จังหวัดระยอง ได้พัฒนาปรับปรุงแปลงเรียนรู้ จุดเรียนรู้ แปลงแม่พันธุ์ แปลงศึกษาทดสอบ โรงเรือนเพาะชำ และอื่นๆ ให้มีความพร้อมในการฝึกอบรม เป็นแหล่งเรียนรู้ ศึกษาดูงาน ฝึกงาน แก่เกษตรกรและประชาชนผู้สนใจทั่วไป โดยแบ่งตามงาน ดังนี้

๑) จุดเรียนรู้ยางพารา ประกอบด้วยแปลงแม่พันธุ์กึ่งยางพารา พื้นที่ ๒๐ ไร่ และแปลงฝึกกรีดยางพารา พื้นที่ ๘๐ ไร่ เป็นแปลงเรียนรู้แก่เกษตรกร นักเรียน นักศึกษาที่เข้ามาศึกษาดูงาน รวมถึงเป็นจุดฝึกปฏิบัติสำหรับผู้เข้ารับการฝึกอบรม



๒) จุดเรียนรู้ไม้ผล มีพื้นที่ ๕๐ ไร่ ประกอบด้วยไม้ผลชนิดต่างๆ เช่น มะม่วง มังคุด ฝรั่ง ชมพู เป็นต้น เป็นแปลงเรียนรู้แก่เกษตรกร นักเรียน นักศึกษาที่เข้ามาศึกษาดูงาน รวมถึงเป็นจุดฝึกปฏิบัติสำหรับผู้เข้ารับการฝึกอบรม อีกทั้งสามารถผลิตพันธุ์พืชสำหรับสนับสนุนงานโครงการต่างๆ อาทิ โครงการคลินิกเกษตรเคลื่อนที่ฯ โครงการปลูกต้นไม้เฉลิมพระเกียรติฯ และสนับสนุนหน่วยงานราชการ



๓) จุดเรียนรู้ไม้ดอกไม้ประดับ พื้นที่ ๘ ไร่ เป็นแหล่งทดสอบ และขยายพันธุ์ไม้ดอกไม้ประดับสำหรับสนับสนุนหน่วยงานราชการ เอกชน เป็นจุดฝึกปฏิบัติสำหรับผู้เข้ารับการฝึกอบรม และให้บริการศึกษาดูงานให้กับเกษตรกร นักเรียน นักศึกษา และประชาชนทั่วไป





๔) จุดเรียนรู้พืชผัก เห็ด และสมุนไพร ประกอบด้วย แปลงรวบรวมผักพื้นบ้าน พื้นที่ ๕ ไร่ แปลงแม่พันธุ์และรวบรวมพันธุ์สมุนไพร จำนวน ๘ ไร่ โรงเรือนผลิตเห็ด จำนวน ๒ โรงเรือน เป็นจุดฝึกปฏิบัติ สำหรับผู้เข้ารับการฝึกอบรม สามารถผลิตพันธุ์พืชสนับสนุนหน่วยงานราชการ เอกชน พร้อมทั้งเป็นแหล่ง ศึกษาดูงานให้กับเกษตรกร นักเรียน นักศึกษา และประชาชนทั่วไป



๕) โรงเรือนเพาะชำ เป็นแหล่งผลิตปัจจัยทางการเกษตรสำหรับเป็นตัวอย่างในการเรียนรู้ และสนับสนุนหน่วยงานราชการ เอกชน



๑.๓. พัฒนาศักยภาพเจ้าหน้าที่

ศูนย์ส่งเสริมและพัฒนาอาชีพการเกษตร จังหวัดระยอง ดำเนินการจัดฝึกอบรมพัฒนาศักยภาพเจ้าหน้าที่ หลักสูตร “การเกษตรตามแนวเศรษฐกิจพอเพียง” ให้กับเจ้าหน้าที่จากสำนักงานเกษตรอำเภอในพื้นที่จังหวัดระยอง และจังหวัดปราจีนบุรี จำนวน ๓๐ ราย โดยมีวัตถุประสงค์เพื่อให้ผู้เข้ารับการฝึกอบรมได้รับความรู้ ทักษะ เกี่ยวกับการเกษตรตามแนวเศรษฐกิจพอเพียง เพื่อนำไปประยุกต์ใช้ในงานส่งเสริมการเกษตรได้อย่างมีประสิทธิภาพ เมื่อวันที่ ๑๙ - ๒๐ ธันวาคม ๒๕๖๐ ณ ศูนย์ส่งเสริมและพัฒนาอาชีพการเกษตร จังหวัดระยอง



๑.๔. พัฒนาเกษตรกร

- ฝึกอบรมเกษตรกรและประชาชนทั่วไป

ศูนย์ส่งเสริมและพัฒนาอาชีพการเกษตร จังหวัดระยอง จัดฝึกอบรมทั้งสิ้น ๗ หลักสูตร ได้แก่ การขยายพันธุ์พืช การผลิตไม้ดอกไม้ประดับ การผลิตเห็ด การผลิตและการใช้สมุนไพรป้องกันกำจัดศัตรูพืช การผลิตและการใช้น้ำส้มควันไม้ การปลูกมะนาวในวงบ่อซีเมนต์ และการเลี้ยงจิ้งหรีด มีวัตถุประสงค์เพื่อให้ผู้เข้ารับการฝึกอบรมมีความรู้ ความเข้าใจเกี่ยวกับการผลิตสินค้าเกษตรให้ได้มาตรฐาน สามารถนำความรู้ที่ได้รับไปปรับใช้ในชีวิตประจำวัน ส่งผลให้มีชีวิตความเป็นอยู่ที่ดีขึ้น รวมจำนวนทั้งสิ้น ๔๘๙ ราย (แผนดำเนินการ ๔๐๐ ราย) ณ ศูนย์ส่งเสริมและพัฒนาอาชีพการเกษตร จังหวัดระยอง ในพื้นที่อำเภอต่างๆ ของจังหวัดระยองและจังหวัดปราจีนบุรี



- ฝึกอบรมเกษตรกรแกนนำและเครือข่าย

ศูนย์ส่งเสริมและพัฒนาอาชีพการเกษตร จังหวัดระยอง จัดฝึกอบรม หลักสูตร “การพัฒนาคุณภาพและเพิ่มมูลค่าผลผลิตทางการเกษตร” ให้กับเกษตรกรแกนนำและเครือข่าย จำนวน ๖๐ ราย มีวัตถุประสงค์เพื่อให้ผู้เข้ารับการฝึกอบรมมีความรู้ ความเข้าใจเกี่ยวกับมาตรฐานสินค้าเกษตร สามารถนำความรู้ที่ได้รับไปพัฒนาผลผลิต รวมถึงแปรรูปเป็นผลิตภัณฑ์เพื่อเพิ่มมูลค่า ส่งผลให้มีชีวิตความเป็นอยู่ที่ดีขึ้น เมื่อวันที่ ๑๖ - ๑๗ มกราคม ๒๕๖๑ ณ อาคารฝึกอบรมและหอพัก ศูนย์ส่งเสริมและพัฒนาอาชีพการเกษตร จังหวัดระยอง



๑.๕. ให้บริการเคลื่อนที่

- วันที่ ๑๕ มีนาคม ๒๕๖๑ ที่ศูนย์เรียนรู้การเพิ่มประสิทธิภาพการผลิตสินค้าเกษตรอำเภอระยอง ตำบลบ้านแลง อำเภอเมืองระยอง จังหวัดระยอง จัดกิจกรรมงานถ่ายทอดเทคโนโลยี Field Day และบริการเกษตรกรเพื่อเริ่มต้นฤดูกาลผลิตใหม่ ปี ๒๕๖๑ โดยมีวัตถุประสงค์เพื่อกระตุ้นให้เกษตรกร นำองค์ความรู้และเทคโนโลยีที่เหมาะสมในแต่ละพื้นที่ไปประยุกต์ใช้ในพื้นที่การเกษตรของตนเอง ศูนย์ส่งเสริมและพัฒนาอาชีพการเกษตรจังหวัดระยอง ได้มีการนำนิทรรศการ เรื่อง การขยายพันธุ์พืช การสอนวิธีการขยายพันธุ์พืช เข้าร่วมในสถานีเรียนรู้ที่ ๑ เรื่องการลดต้นทุนการผลิต ซึ่งได้รับความสนใจจากเกษตรกรที่มาร่วมงานทั้งจากรายเก่าที่เคยผ่านการอบรมเรื่องการขยายพันธุ์พืช ได้ลงมือปฏิบัติแล้วมีปัญหาเข้ามาสอบถาม และจากรายใหม่ที่ให้ความสนใจ และนอกจากนี้ได้มีการนำพันธุ์ไม้ ซึ่งได้แก่ ฝรั่ง ชมพู่ หม่อน ผักหวาน และพริก แจกจ่ายให้แก่เกษตรกร



สถานีเรียนรู้ที่ ๑ เรื่องการลดต้นทุนการผลิต



จัดนิทรรศการ เรื่อง การขยายพันธุ์พืช

- วันที่ ๒๖-๓๐ เมษายน ๒๕๖๑ ได้มีการจัดงานมหกรรมส่งเสริมการเกษตรภาคตะวันออก ปี ๒๕๖๑ ในวาระครบรอบ ๕๐ ปี กรมส่งเสริมการเกษตร ณ สนามกีฬากลางจังหวัดระยอง โดยมี ท่านอนันต์ ลิลลา ที่ปรึกษาอธิบดีกรมส่งเสริมการเกษตร ให้เกียรติมาเป็นประธานเปิดงาน กิจกรรมในงานประกอบด้วย ๑) การจัดแสดงผลงานเด่นในวาระครบรอบ ๕๐ ปี กรมส่งเสริมการเกษตร ๒) งานมหกรรมผลไม้คุณภาพดีภาคตะวันออก ๓) การจัดแสดงมหกรรมผลิตภัณฑ์วิสาหกิจชุมชน และสถาบันเกษตรกร ภาคตะวันออก ศูนย์ส่งเสริมและพัฒนาอาชีพการเกษตรจังหวัดระยอง ร่วมจัดนิทรรศการ เรื่อง “การเลี้ยงและการแปรรูปจิ้งหรีด” นอกจากนี้ได้มีการฝึกอาชีพให้แก่ผู้สนใจ เรื่อง “การขยายพันธุ์หม้อข้าวหม้อแกงลิง”



จัดนิทรรศการ เรื่อง การเลี้ยงและการแปรรูปจิ้งหรีด



ฝึกอาชีพให้แก่ผู้สนใจ เรื่อง การขยายพันธุ์หม้อข้าวหม้อแกงลิง

- วันที่ ๙ พฤษภาคม ๒๕๖๑ ศูนย์เรียนรู้การเพิ่มประสิทธิภาพการผลิตสินค้าเกษตรอำเภอนิคมพัฒนา ตำบลมะขามคู่ อำเภอนิคมพัฒนา จังหวัดระยอง จัดกิจกรรมงานถ่ายทอดเทคโนโลยี Field Day และบริการความรู้ด้านการเกษตรเพื่อเริ่มต้นฤดูการผลิตใหม่ ปี ๒๕๖๑ โดยมีวัตถุประสงค์เพื่อกระตุ้นให้เกษตรกรนำองค์ความรู้และเทคโนโลยีที่เหมาะสมในแต่ละพื้นที่ไปประยุกต์ใช้ในพื้นที่การเกษตรของตนเอง ศูนย์ส่งเสริมและพัฒนาอาชีพการเกษตรจังหวัดระยอง ร่วมจัดนิทรรศการ เรื่อง “การเลี้ยงจิ้งหรีด” ไปแนะนำแก่เกษตรกรและผู้สนใจ นอกจากนี้ได้มีการนำต้นพันธุ์ฝรั่ง ชมพู่ มะเขือ ผักหวาน และพริก แจกจ่ายแก่เกษตรกรที่เข้าร่วมงาน



- วันที่ ๙ พฤษภาคม ๒๕๖๑ ศูนย์เรียนรู้การเพิ่มประสิทธิภาพการผลิตสินค้าเกษตรอำเภอบ้านสร้าง ตำบลบางแตง อำเภอบ้านสร้าง จังหวัดปราจีนบุรี จัดกิจกรรมงานถ่ายทอดเทคโนโลยี Field Day และบริการความรู้ด้านการเกษตรเพื่อเริ่มต้นฤดูกาลผลิตใหม่ ปี ๒๕๖๑ โดยมีวัตถุประสงค์เพื่อกระตุ้นให้เกษตรกรนำองค์ความรู้และเทคโนโลยีที่เหมาะสมในแต่ละพื้นที่ไปประยุกต์ใช้ในพื้นที่การเกษตรของตนเอง ศูนย์ส่งเสริมและพัฒนาอาชีพการเกษตรจังหวัดระยอง ร่วมจัดนิทรรศการเรื่อง “การขยายพันธุ์พืช” ไปแนะนำแก่เกษตรกร และผู้ที่สนใจ นอกจากนี้ได้มีการนำต้นพันธุ์ฝรั่ง ชมพู่ มะเขือ ผักหวาน และพริก แจกจ่ายแก่เกษตรกรที่เข้าร่วมงาน





- วันที่ ๑๐ พฤษภาคม ๒๕๖๑ ศูนย์เรียนรู้การเพิ่มประสิทธิภาพการผลิตสินค้าเกษตรอำเภอบ้านค่าย ตำบลหนองบัว อำเภอบ้านค่าย จังหวัดระยอง จัดกิจกรรมงานถ่ายทอดเทคโนโลยี Field Day และ บริการความรู้ด้านการเกษตรเพื่อเริ่มต้นฤดูกาลผลิตใหม่ ปี ๒๕๖๑ โดยมีวัตถุประสงค์เพื่อกระตุ้นให้เกษตรกรนำองค์ความรู้และเทคโนโลยีที่เหมาะสมในแต่ละพื้นที่ไปประยุกต์ใช้ในพื้นที่การเกษตรของตนเอง ศูนย์ส่งเสริมและพัฒนาอาชีพการเกษตรจังหวัดระยอง ร่วมจัดนิทรรศการ เรื่อง “การเลี้ยงจิ้งหรีด” ไปแนะนำแก่เกษตรกรและผู้สนใจ นอกจากนี้ได้มีการนำต้นพันธุ์ฝรั่ง ชมพู่ ข่า ตะไคร้ มะกรูด ส้มปัด หม่อน กระเพรา และพริก แจกจ่ายให้แก่เกษตรกรที่เข้าร่วมงาน



- วันที่ ๗ มิถุนายน ๒๕๖๑ ศูนย์เรียนรู้การเพิ่มประสิทธิภาพการผลิตสินค้าเกษตรอำเภอประจันตคาม ตำบลประจันตคาม อำเภอประจันตคาม จังหวัดปราจีนบุรี จัดกิจกรรมงานถ่ายทอดเทคโนโลยี Field Day และบริการความรู้ด้านการเกษตรเพื่อเริ่มต้นฤดูกาลผลิตใหม่ ปี ๒๕๖๑ โดยมีวัตถุประสงค์เพื่อกระตุ้นให้เกษตรกรนำองค์ความรู้และเทคโนโลยีที่เหมาะสมในแต่ละพื้นที่ไปประยุกต์ใช้ในพื้นที่การเกษตรของตนเอง ศูนย์ส่งเสริมและพัฒนาอาชีพการเกษตรจังหวัดระยอง ร่วมจัดนิทรรศการ เรื่อง “การขยายพันธุ์พืช” ไปแนะนำแก่เกษตรกรและผู้สนใจ นอกจากนี้ได้มีการนำต้นพันธุ์ฝรั่ง ชมพู่ ฝรั่ง หม่อน ส้มปัด ชะอม และมะกรูด แจกจ่ายให้แก่เกษตรกรที่เข้าร่วมงาน



- วันที่ ๘ มิถุนายน ๒๕๖๑ ศูนย์เรียนรู้การเพิ่มประสิทธิภาพการผลิตสินค้าเกษตรอำเภอปลวกแดง ตำบลตาสีหิ อำเภอลวกแดง จังหวัดระยอง จัดกิจกรรมงานถ่ายทอดเทคโนโลยี Field Day และบริการความรู้ด้านการเกษตรเพื่อเริ่มต้นฤดูกาลผลิตใหม่ ปี ๒๕๖๑ โดยมีวัตถุประสงค์เพื่อกระตุ้นให้เกษตรกรนำองค์ความรู้และเทคโนโลยีที่เหมาะสมในแต่ละพื้นที่ไปประยุกต์ใช้ในพื้นที่การเกษตรของตนเอง ศูนย์ส่งเสริมและพัฒนาอาชีพการเกษตรจังหวัดระยอง ร่วมจัดนิทรรศการ เรื่อง “การขยายพันธุ์พืช” ไปแนะนำแก่เกษตรกรและผู้สนใจ นอกจากนี้ได้มีการนำต้นพันธุ์ฝรั่ง ชมพู่ ฝรั่ง หม่อน ส้มปัด ชะอม และมะกรูด แจกจ่ายให้แก่เกษตรกรที่เข้าร่วมงาน



- วันที่ ๒๐ มิถุนายน ๒๕๖๑ ศูนย์เรียนรู้การเพิ่มประสิทธิภาพการผลิตสินค้าเกษตรอำเภอวังจันทร์ ตำบลพลองตาเอี่ยม อำเภอวังจันทร์ จังหวัดระยอง จัดกิจกรรมงานถ่ายทอดเทคโนโลยี Field Day และบริการความรู้ด้านการเกษตรเพื่อเริ่มต้นฤดูกาลผลิตใหม่ ปี ๒๕๖๑ โดยมีวัตถุประสงค์เพื่อกระตุ้นให้เกษตรกรนำองค์ความรู้และเทคโนโลยีที่เหมาะสมในแต่ละพื้นที่ไปประยุกต์ใช้ในพื้นที่การเกษตรของตนเอง ศูนย์ส่งเสริมและพัฒนาอาชีพการเกษตรจังหวัดระยอง ร่วมจัดนิทรรศการเรื่อง “การขยายพันธุ์พืช” ไปแนะนำแก่เกษตรกรและผู้ที่เกี่ยวข้อง นอกจากนี้ได้มีการนำต้นพันธุ์ฝรั่ง ชมพู่ ข่า พริก ส้มปี้ด ชะอม และมะกรูด แจกจ่ายให้แก่เกษตรกรที่เข้าร่วมงาน



- วันที่ ๖ กรกฎาคม ๒๕๖๑ ศูนย์เรียนรู้การเพิ่มประสิทธิภาพการผลิตสินค้าเกษตรอำเภอเขาชะเมา ตำบลน้ำเป็น อำเภอเขาชะเมา จังหวัดระยอง จัดกิจกรรมงานถ่ายทอดเทคโนโลยี Field Day และ บริการความรู้ด้านการเกษตรเพื่อเริ่มต้นฤดูกาลผลิตใหม่ ปี ๒๕๖๑ โดยมีวัตถุประสงค์เพื่อกระตุ้นให้เกษตรกรนำองค์ความรู้และเทคโนโลยีที่เหมาะสมในแต่ละพื้นที่ไปประยุกต์ใช้ในพื้นที่การเกษตรของตนเอง ศูนย์ส่งเสริมและพัฒนาอาชีพการเกษตรจังหวัดระยอง ร่วมจัดนิทรรศการ เรื่อง “การขยายพันธุ์พืช” ไปแนะนำแก่เกษตรกรและผู้สนใจ นอกจากนี้ได้มีการนำต้นพันธุ์ฝรั่ง ชมพู่ มะเขือ กาแฟ แจกจ่ายให้แก่เกษตรกรที่เข้าร่วมงานอีกด้วย



๒. โครงการอนุรักษ์พันธุกรรมพืชอันเนื่องมาจากพระราชดำริ

๒.๑. ดูแลแปลงปลูกรักษาพันธุกรรมพืชในพื้นที่โครงการ

ศูนย์ส่งเสริมและพัฒนาอาชีพการเกษตร จังหวัดระยอง ดำเนินการดูแลบำรุงรักษาแปลงรวบรวมพันธุ์พืชและปลูกขยายพันธุ์พืชในพื้นที่ของศูนย์ พื้นที่ ๙๐ ไร่ รวบรวมพันธุ์พืชทั้งสิ้น ๔๑ วงศ์ ๑๐๑ ชนิด ๓๕๒ สายพันธุ์ รวมจำนวนทั้งหมด ๑๘,๓๖๐ ต้น รวมถึงจัดหาปัจจัยการผลิตที่จำเป็น และจัดหาแรงงานในการดำเนินงาน





๒.๒. อบรมสร้างจิตสำนึกแนวทางการอนุรักษ์ให้กับเกษตรกรและชุมชน

- ฝึกอบรมหลักสูตรการอนุรักษ์พันธุ์พืชท้องถิ่น

ศูนย์ส่งเสริมและพัฒนาอาชีพการเกษตร จังหวัดระยอง จัดฝึกอบรม หลักสูตร “การอนุรักษ์พันธุ์พืชท้องถิ่น” ให้กับเกษตรกรและชุมชน จำนวน ๕๐ ราย มีวัตถุประสงค์เพื่อให้ผู้เข้ารับการฝึกอบรมมีจิตสำนึกแนวทางการอนุรักษ์พันธุ์พืชท้องถิ่น สามารถนำความรู้ที่ได้รับไปประยุกต์ใช้ในชีวิตประจำวัน ส่งผลให้มีชีวิตความเป็นอยู่ที่ดีขึ้น เมื่อวันที่ ๒๙ พฤศจิกายน ๒๕๖๐ ณ หอประชุมที่ว่าการอำเภอวังจันทร์ จังหวัดระยอง



๓. โครงการศูนย์บริการการพัฒนาปลวกแดงตามพระราชดำริ จังหวัดระยอง

๓.๑. อบรมเกษตรกรหลักสูตรการเกษตรตามแนวเศรษฐกิจพอเพียง

วันที่ ๑๕ พฤศจิกายน ๒๕๖๐ คณะทำงานศูนย์บริการการพัฒนาปลวกแดงตามพระราชดำริ จังหวัดระยอง ได้จัดอบรมหลักสูตร การเกษตรตามแนวเศรษฐกิจพอเพียง ให้ความรู้แก่เกษตรกรในพื้นที่บริการ ๓ อำเภอ ได้แก่ อำเภอปลวกแดง อำเภอนิคมพัฒนา และอำเภอบ้านค่าย ในโครงการศูนย์บริการการพัฒนาปลวกแดงตามพระราชดำริ จังหวัดระยอง จำนวน ๒๕๗ คน ณ อาคารฝึกอบรมศูนย์ส่งเสริมและพัฒนาอาชีพการเกษตรจังหวัดระยอง





๓.๒. ปรับปรุงจุดเรียนรู้ภายในศูนย์ฯ



๓.๓. จ้างเหมาคนงานเกษตร

เพื่อใช้ในการดูแลรักษาแปลงเรียนรู้ภายในศูนย์ฯและพัฒนาต่อยอดให้สามารถเป็นแหล่งเรียนรู้
วิชาการด้านการเกษตรแบบครบวงจร

๔. โครงการคลินิกเกษตรเคลื่อนที่

- เมื่อวันที่ ๒๐ กุมภาพันธ์ ๒๕๖๑ ศูนย์ส่งเสริมและพัฒนาอาชีพการเกษตร จังหวัดระยอง ร่วมจัดนิทรรศการโครงการคลินิกเกษตรเคลื่อนที่ฯ เรื่อง การผลิตและการใช้น้ำส้มควันไม้ พร้อมสนับสนุนปัจจัยการผลิต ได้แก่ ต้นพันธุ์ชมพูทับทิมจันทร์ ฝรั่งพันธุ์เพชรภูทอง และหม่อนทานผลสด ณ โรงเรียนหนองตาคงพิทยาคาร หมู่ที่ ๑ ตำบลหนองตาคง อำเภอโป่งน้ำร้อน จังหวัดจันทบุรี



สนับสนุนต้นพันธุ์ชมพูทับทิมจันทร์ ฝรั่งพันธุ์เพชรภูทอง และหม่อนทานผลสด



จัดนิทรรศการให้ความรู้ เรื่อง “การผลิตและการใช้น้ำส้มควันไม้”

- วันที่ ๒๖ มิถุนายน ๒๕๖๑ ศูนย์ส่งเสริมและพัฒนาอาชีพการเกษตร จังหวัดระยอง ร่วมจัดนิทรรศการงานโครงการคลินิกเกษตรเคลื่อนที่ เรื่อง การขยายพันธุ์พืช พร้อมสนับสนุนปัจจัยการผลิตให้แก่เกษตรกรที่เข้าร่วมงาน ได้แก่ ต้นพันธุ์ชมพูทับทิมจันทร์ ฝรั่งพันธุ์เพชรภูทอง ผักหวานบ้าน กาแฟ และผักสวนครัว ณ วัดหนองจวง ตำบลดงขี้เหล็ก อำเภอเมืองปราจีนบุรี จังหวัดปราจีนบุรี



๕. บริการศึกษาดูงาน

ศูนย์ส่งเสริมและพัฒนาอาชีพการเกษตรจังหวัดระยอง ให้บริการศึกษาดูงานจากหน่วยงานภาครัฐ ภาคเอกชน และประชาชนที่สนใจ จำนวน ๔๕๒ คน โดยคณะดูงานเยี่ยมชมจุดเรียนรู้ไม้ดอกไม้ประดับ และจุดเรียนรู้เศรษฐกิจพอเพียง ประกอบด้วย การปลูกระบายน้ำในวงบ่อซีเมนต์ การเลี้ยงหมูหลุม การเลี้ยงไก่ การเลี้ยงสัตว์ปีกในสวนไม้ผล การเลี้ยงจิ้งหรีด การเลี้ยงกบ การเลี้ยงหอยขม การเลี้ยงกุ้งฝอย การผลิตเห็ด การผลิตและการใช้น้ำส้มควันไม้ รวมจำนวนผู้เข้าศึกษาดูงานทั้งหมด ๘๖,๗๗๓ คน





คณะผู้จัดทำรายงานประจำปีงบประมาณ ๒๕๖๑

- | | |
|---------------------------|--|
| ๑. นายพรหม ยกพล | ผู้อำนวยการ |
| ๒. นายสรรเสริญ วันจันทร์ | ศูนย์ส่งเสริมและพัฒนาอาชีพการเกษตรจังหวัดระยอง |
| ๓. นายนราธร สีตะพงศ์ | นักวิชาการส่งเสริมการเกษตรชำนาญการ |
| ๔. นางสาวหทัยชนก บุญทา | นักวิชาการส่งเสริมการเกษตรชำนาญการ |
| ๕. นายชัยพร อินผดุง | เจ้าพนักงานธุรการปฏิบัติงาน |
| ๖. นางสาวนภาพรรณ กิมศรี | นักวิชาการส่งเสริมการเกษตรปฏิบัติการ |
| ๗. นายธนีสร ศิริโวหาร | นักวิชาการส่งเสริมการเกษตรปฏิบัติการ |
| ๘. นางรำพึง ผลทอง | พนักงานพิมพ์ ระดับ ๔ |
| ๙. นายอภิชาติ ภารมงคล | นักวิชาการส่งเสริมการเกษตร |
| ๑๐. นายศรัณยู นิตสูงวงศ์ | นักวิชาการส่งเสริมการเกษตร |
| ๑๑. นายณัฐพงษ์ บุราณรัมย์ | นักวิชาการส่งเสริมการเกษตร |
| ๑๒. นายปัฐพงศ์ สิงห์พันธ์ | นักวิชาการส่งเสริมการเกษตร |
| ๑๓. นางสมลักษณ์ สุขเย็น | เจ้าพนักงานธุรการ |
| ๑๔. นางสาวศรินยา นวนสิน | เจ้าพนักงานการเงินและบัญชี |

