

รายงานผลการปฏิบัติงาน ประจำปีงบประมาณ ๒๕๖๒



ศูนย์ส่งเสริมและพัฒนาอาชีพการเกษตร จังหวัดระยอง
สำนักงานส่งเสริมและพัฒนาการเกษตรที่ ๓ จังหวัดระยอง
กรมส่งเสริมการเกษตร กระทรวงเกษตรและสหกรณ์

คำนำ

ศูนย์ส่งเสริมและพัฒนาอาชีพการเกษตร จังหวัดระยอง ได้จัดตั้งขึ้นมาเพื่อเป็นหน่วยงานของทางราชการ ที่ทำหน้าที่บริการวิชาการด้านพืชสวนและเป็นแหล่งผลิตขยายพันธุ์พืชสวน เพื่อสนับสนุนโครงการต่างๆ ของกรมส่งเสริมการเกษตร และสนับสนุนหน่วยงานราชการ เอกชนในพื้นที่ที่รับผิดชอบรวมทั้งเป็นแหล่งศึกษาทดสอบพันธุ์พืชใหม่ๆ เพื่อหาข้อมูลการพัฒนาเทคโนโลยีที่เหมาะสมต่อการใช้ทรัพยากรในท้องถิ่น และอนุรักษ์สิ่งแวดล้อม เมื่อได้ข้อมูลแล้วทำการขยายผล เช่น ฝึกอบรมด้านวิชาการและฝึกภาคปฏิบัติให้กับเกษตรกร นักเรียน นักศึกษา ข้าราชการและผู้สนใจ

ปี พ.ศ. ๒๕๖๒ ศูนย์ส่งเสริมและพัฒนาอาชีพการเกษตร จังหวัดระยอง ได้ดำเนินการตามโครงการต่างๆ ที่ได้รับมอบหมายจากกรมส่งเสริมการเกษตร สำนักงานส่งเสริมและพัฒนาการเกษตรที่ ๓ จังหวัดระยอง และศูนย์บริการการพัฒนาปลวกแดงตามพระราชดำริ จังหวัดระยอง เสร็จเรียบร้อยจึงรวบรวมผลการปฏิบัติงานและงบประมาณที่ใช้จ่ายประจำปี ๒๕๖๒ เพื่อใช้เป็นข้อมูลในทางราชการ หน่วยงานที่เกี่ยวข้อง และผู้ที่เกี่ยวข้องได้ทราบและใช้ประโยชน์ต่อไป

ศูนย์ส่งเสริมและพัฒนาอาชีพการเกษตร
จังหวัดระยอง

สารบัญ

คำนำ	หน้า
ประวัติความเป็นมา	๑
วิสัยทัศน์	๑
พันธกิจ	๑
บทบาทหน้าที่	๒
พื้นที่รับผิดชอบ	๒
สถานที่ตั้งและการติดต่อ	๒
แผนทางการเดินทาง	๕
อัตรากำลัง	๖
ผลการปฏิบัติงาน	๗
- งานด้านบุคลากร	๗
- งานด้านสารบรรณ	๗
- งานด้านพัสดุ	๗
- งานด้านการเงินและบัญชี	๗
รายละเอียดการจัดสรรงบประมาณรายจ่ายประจำปี	๘
ผลการดำเนินงานตามแผนงาน/โครงการ	๑๑
- โครงการส่งเสริมและพัฒนาอาชีพการเกษตร	๑๑
- โครงการอนุรักษ์พันธุกรรมพืชอันเนื่องมาจากพระราชดำริ	๒๓
- โครงการศูนย์บริการการพัฒนาปลวกแดงตามพระราชดำริ จังหวัดระยอง	๒๕
- บริการศึกษาดูงาน	๒๗

ประวัติความเป็นมา

ศูนย์ส่งเสริมและพัฒนาอาชีพการเกษตร จังหวัดระยอง ได้เริ่มก่อตั้งเมื่อ ปี ๒๕๑๙ โดยสำนักงานเกษตรจังหวัดระยอง เป็นผู้ดำเนินการติดต่อขอใช้พื้นที่ของกรมชลประทาน บริเวณด้านทิศเหนือของอ่างเก็บน้ำดอกกราย หมู่ ๓ ตำบลแม่ น้ำคู้ อำเภอลวกแดง จังหวัดระยอง พื้นที่จำนวน ๓๙๑ ไร่ จัดตั้งศูนย์ส่งเสริมและผลิตพันธุ์พืชสวนระยอง ซึ่งอยู่ในการกำกับดูแลของสำนักงานเกษตรจังหวัดระยอง และอยู่ภายใต้โครงการศูนย์บริการการพัฒนาปลวกแดงตามพระราชดำริ

ปี ๒๕๒๓ พระบาทสมเด็จพระเจ้าอยู่หัว ทรงเสด็จเยี่ยมโครงการศูนย์บริการการพัฒนาปลวกแดงตามพระราชดำริ ได้พระราชทานทรัพย์สินส่วนพระองค์ จำนวน ๓ ล้านบาท ในการจัดตั้งศูนย์กลางการพัฒนาอาชีพเกษตรกร และศิลปอาชีพพิเศษแก่ราษฎรขึ้น และกรมส่งเสริมการเกษตรได้จัดสรรงบประมาณ ให้ดำเนินการปลูกพันธุ์ไม้ผล – ยางพารา และจัดส่งเจ้าหน้าที่เข้ารับผิดชอบงาน ปฏิบัติงานตามนโยบายและวัตถุประสงค์

ปี ๒๕๒๙ กรมส่งเสริมการเกษตร ได้มีคำสั่งให้ศูนย์ส่งเสริมและผลิตพันธุ์พืชสวนระยอง มาอยู่ภายใต้การดูแลของกองส่งเสริมพืชสวน กรมส่งเสริมการเกษตร

ปี ๒๕๓๗ กรมส่งเสริมการเกษตร ได้ประสานงานกับชลประทานเพื่อขอใช้พื้นที่บริเวณซ้ายของอ่างเก็บน้ำหนองปลาไหล หมู่ ๑ ตำบลละหาร อำเภอลวกแดง จังหวัดระยอง พื้นที่ ๑๘๒ ไร่ จากกรมธนารักษ์ กระทรวงการคลัง โดยอยู่ภายใต้การกำกับดูแลของศูนย์ส่งเสริมและผลิตพันธุ์พืชสวนระยอง และทางกรมส่งเสริมการเกษตรได้จัดสรรงบประมาณให้ดำเนินการก่อสร้างอาคาร บ้านพัก และแปลงฝึกกรีดยางพารา

ปี ๒๕๓๙ กรมส่งเสริมการเกษตร ได้มีคำสั่งให้ศูนย์ส่งเสริมและผลิตพันธุ์พืชสวนจังหวัดระยอง มาอยู่ภายใต้การกำกับดูแลของสำนักส่งเสริมการเกษตรภาคตะวันออก จังหวัดระยอง

ปี ๒๕๔๕ ได้มีการปรับโครงสร้างใหม่ ทำให้ศูนย์ส่งเสริมและผลิตพันธุ์พืชสวนระยองเปลี่ยนชื่อเป็นศูนย์ส่งเสริมและพัฒนาอาชีพการเกษตรจังหวัดระยอง (พืชสวน)

ปี ๒๕๕๗ กรมส่งเสริมการเกษตร ได้มีการปรับโครงสร้างใหม่ และเปลี่ยนชื่อศูนย์ส่งเสริมและพัฒนาอาชีพการเกษตรจังหวัดระยอง (พืชสวน) เป็นศูนย์ส่งเสริมและพัฒนาอาชีพการเกษตร จังหวัดระยอง

วิสัยทัศน์

มุ่งเน้นการส่งเสริมและพัฒนาอาชีพการเกษตร เพื่อให้เกษตรกรกินดีอยู่ดีตามแนวเศรษฐกิจพอเพียง

พันธกิจ

๑. บริการด้านการเกษตรแก่เกษตรกร
๒. ส่งเสริมอาชีพให้เกษตรกรตามแนวทางเศรษฐกิจพอเพียง

บทบาทหน้าที่

๑. ศึกษา พัฒนาการฝึกอบรม การผลิต และให้บริการทางการเกษตรแก่เกษตรกร
๒. ฝึกอบรมอาชีพการเกษตรแก่เกษตรกร
๓. ผลิตปัจจัยการผลิตเพื่อส่งเสริมและสนับสนุนการพัฒนาอาชีพแก่เกษตรกร
๔. ให้บริการทางการเกษตรและเป็นที่ปรึกษาวิชาการเพื่อพัฒนาอาชีพการเกษตร
๕. ประสานงานวิชาการ ติดตาม และประเมินผลการฝึกอาชีพ การผลิตและบริการทางการเกษตร

พื้นที่รับผิดชอบ

ศูนย์ส่งเสริมและพัฒนาอาชีพการเกษตร จังหวัดระยอง มีเขตพื้นที่รับผิดชอบในการปฏิบัติงานตามภารกิจที่ได้รับมอบหมาย ในเขตพื้นที่จังหวัดภาคตะวันออก จำนวน ๓ จังหวัด ได้แก่ จังหวัดระยอง จังหวัดชลบุรี และจังหวัดสมุทรปราการ

สถานที่ตั้งและการติดต่อ

สถานที่ตั้งสำนักงาน

ศูนย์ส่งเสริมและพัฒนาอาชีพการเกษตรจังหวัดระยอง
หมู่ ๓ ตำบลแม่ น้ำคู้ อำเภอลวกแดง จังหวัดระยอง ๒๑๑๔๐

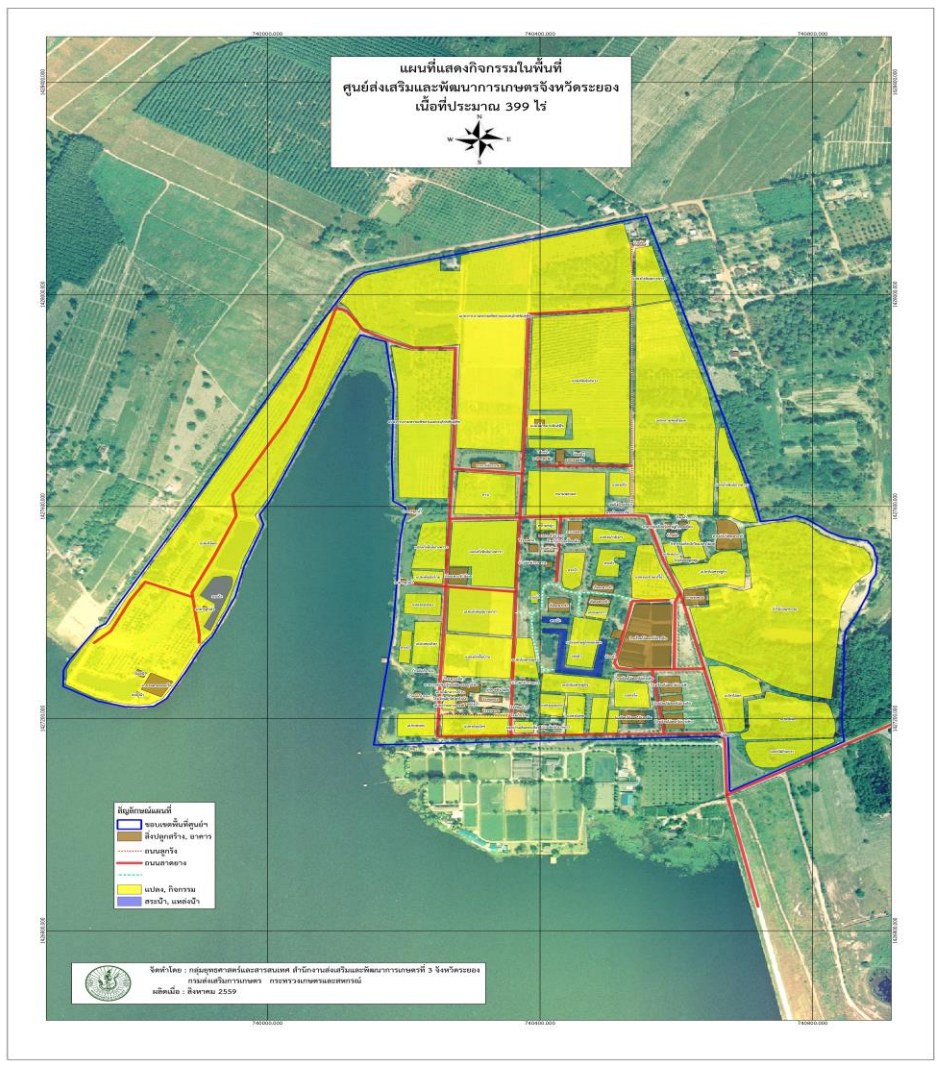
ช่องทางการติดต่อ

ไปรษณีย์ : ตู้ ปณ. ๕๖ อำเภอมือง จังหวัดระยอง ๒๑๐๐๐
โทรศัพท์ : ๐-๓๘๐๒-๗๙๑๓
โทรสาร : ๐-๓๘๐๒-๗๙๑๕
E-mail : aopdh02@doae.go.th
Website : <http://www.aopdh02.doae.go.th>

สถานที่ตั้งหน่วยที่ ๑

ภายในอ่างเก็บน้ำดอกกราย ตั้งอยู่ด้านทิศเหนือของอ่างเก็บน้ำดอกกราย
พื้นที่ ๓๙๑ ไร่ ๑ งาน ๕๒ ตารางวา

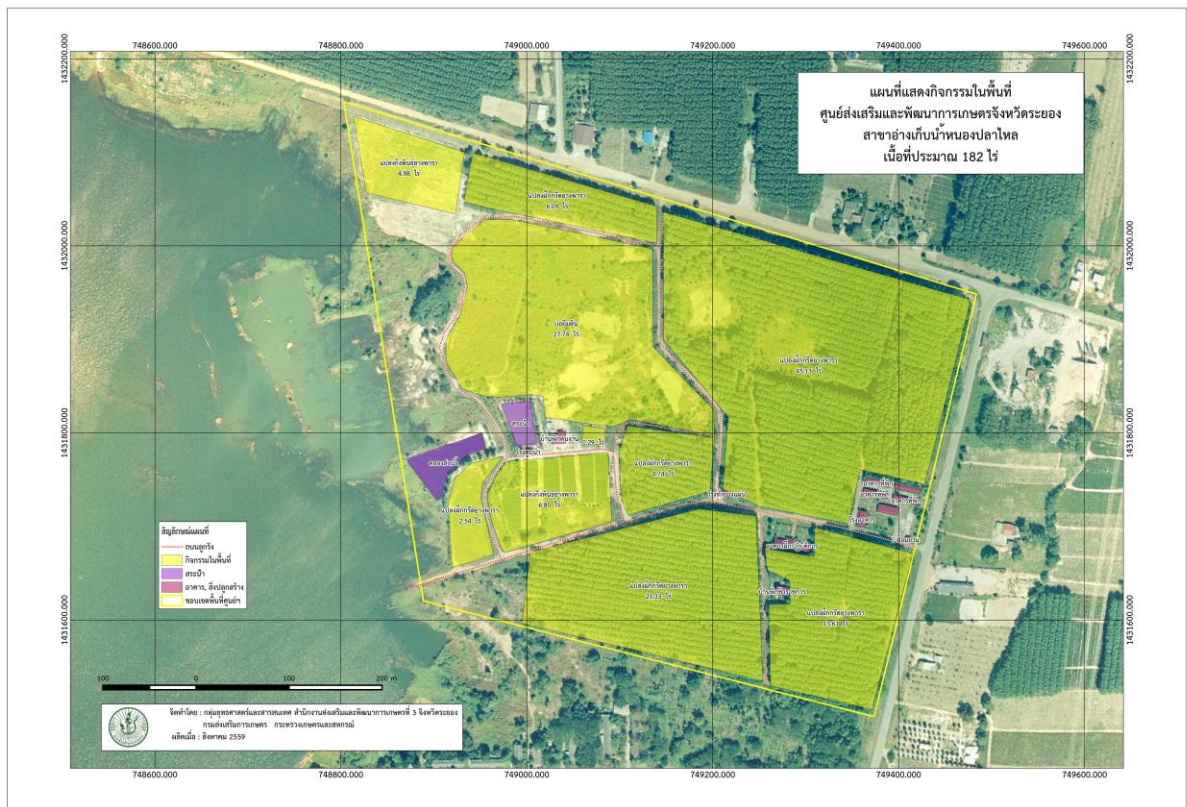
- ทิศเหนือ ติดต่อกับ ที่ดินเอกชน
- ทิศใต้ ติดต่อกับ ศูนย์วิจัยและพัฒนาประมงน้ำจืดระยอง
- ทิศตะวันออก ติดต่อกับ ที่ดินราชพัสดุ และที่ดินเอกชน
- ทิศตะวันตก ติดต่อกับ ที่ดินเอกชนและที่ดินราชพัสดุ



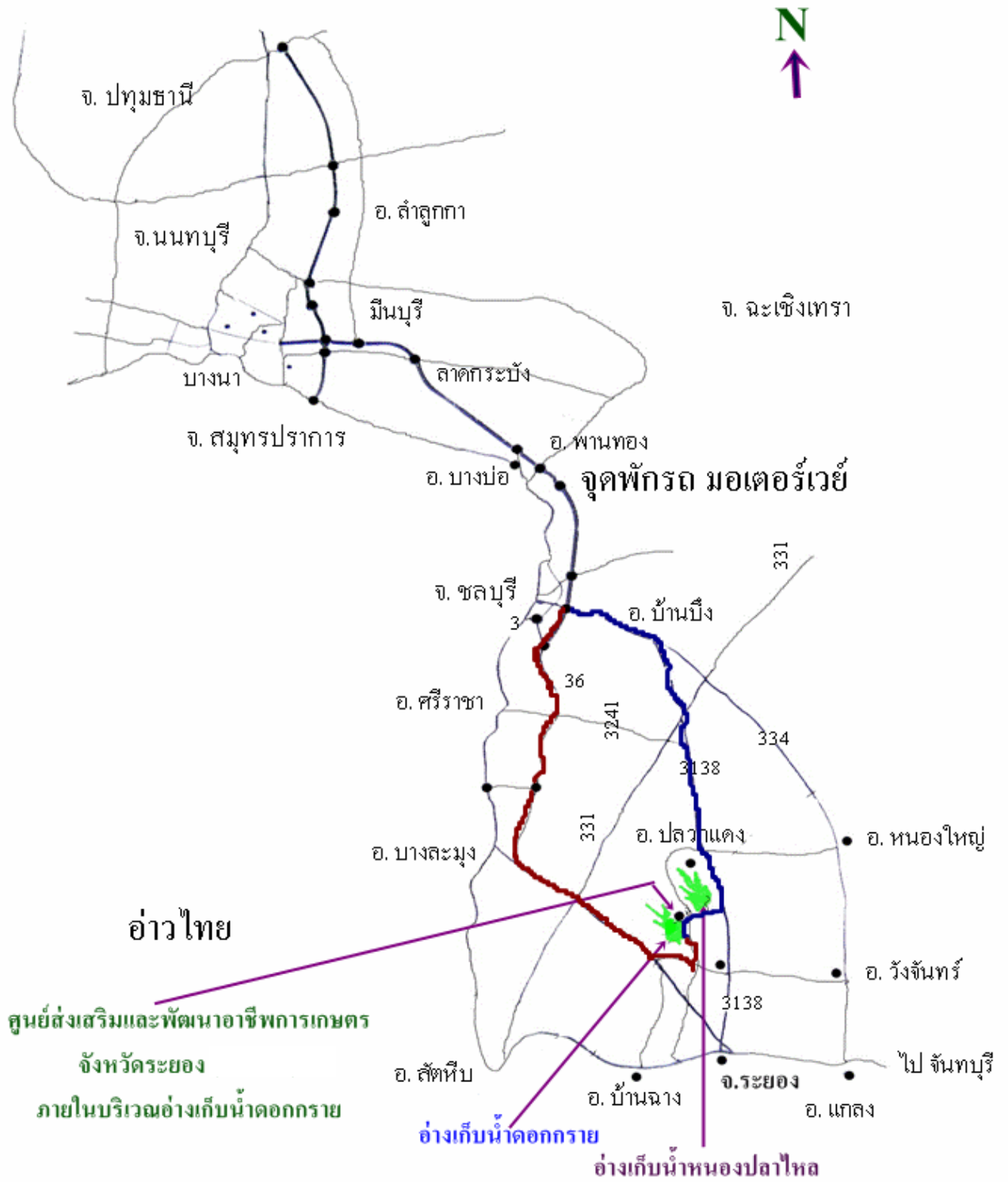
สถานที่ตั้งหน่วยที่ ๒

ภายในอ่างเก็บน้ำหนองปลาไหล ตั้งอยู่บริเวณด้านซ้ายของอ่างเก็บน้ำหนองปลาไหล หมู่ที่ ๑ ตำบลละหาร อำเภอบลวกแดง จังหวัดระยอง
เข้าดำเนินการเมื่อวันที่ ๑๕ พฤษภาคม พ.ศ. ๒๕๓๗
มีพื้นที่ทั้งหมด ๑๘๒ ไร่ แบ่งการใช้พื้นที่

๑. พื้นที่แปลงกรีดยางพารา ๘๐ ไร่
๒. พื้นที่อาคาร ถนน สระกักเก็บน้ำ อื่นๆ ๑๐๒ ไร่



แผนที่การเดินทาง



อัตรากำลัง

ประเภท	ตำแหน่ง	จำนวน
ข้าราชการ	นักวิชาการส่งเสริมการเกษตร ชำนาญการพิเศษ	๑ อัตรာ
๘ อัตรာ	นักวิชาการส่งเสริมการเกษตร ชำนาญการ	๓ อัตรာ
	นักวิชาการส่งเสริมการเกษตร ปฏิบัติการ	๓ อัตรာ
	เจ้าพนักงานธุรการ ชำนาญงาน	๑ อัตรာ
ลูกจ้างประจำ	พนักงานพิมพ์ดีด ๔	๑ อัตรာ
๑๗ อัตรာ	พนักงานขับรถยนต์	๒ อัตรာ
	พนักงานเกษตรพื้นฐาน	๑๐ อัตรာ
	พนักงานทั่วไป	๓ อัตรာ
	พนักงานรักษาความปลอดภัย	๑ อัตรာ
พนักงานราชการ	นักวิชาการส่งเสริมการเกษตร	๔ อัตรာ
๖ อัตรာ	เจ้าพนักงานธุรการ	๑ อัตรာ
	เจ้าพนักงานการเงินและบัญชี	๑ อัตรာ
จ้างเหมาบริการ	พนักงานทำความสะอาด	๑ อัตรာ
๓๓ อัตรာ	พนักงานรักษาความปลอดภัย	๒ อัตรာ
	คนงาน	๓๐ อัตรာ
	รวมทั้งสิ้น	๖๔ อัตรာ

รายละเอียดการจัดสรรงบประมาณรายจ่ายประจำปีงบประมาณ พ.ศ. ๒๕๖๒
(โครงการตามตัวชี้วัด)

ในปีงบประมาณ ๒๕๖๒ ศูนย์ส่งเสริมและพัฒนาอาชีพการเกษตร จังหวัดระยอง ได้รับเงินงบประมาณจากกรมส่งเสริมการเกษตร เพื่อเป็นค่าใช้จ่ายในการดำเนินการตามโครงการตามรายละเอียดการจัดสรรงบประมาณรายจ่ายประจำปีงบประมาณ พ.ศ. ๒๕๖๒

กิจกรรม – วิธีการดำเนินงาน	ปริมาณงาน		งบประมาณที่ได้รับ	งบประมาณที่ใช้ไป	งบประมาณคงเหลือ
	จำนวน	หน่วยนับ	จำนวนเงิน	จำนวนเงิน	จำนวนเงิน
แผนงานพื้นฐานด้านการสร้างความสามารถในการแข่งขันของประเทศ	๕๐๐	ราย	๔๑๓,๐๒๐	๔๑๓,๐๒๐	-
ผลผลิตเกษตรกรได้รับการส่งเสริมและพัฒนาศักยภาพ	๕๐๐	ราย	๔๑๓,๐๒๐	๔๑๓,๐๒๐	-
๑. กิจกรรมการพัฒนาเกษตรกร	๕๐๐	ราย	๔๑๓,๐๒๐	๔๑๓,๐๒๐	-
๑.๑ ถ่ายทอดความรู้และเทคโนโลยีทางการเกษตร	๕๐๐	ราย	๔๑๓,๐๒๐	๔๑๓,๐๒๐	-
๑) ส่งเสริมและพัฒนาอาชีพทางการเกษตร	๕๐๐	ราย	๓๕๓,๐๒๐	๓๕๓,๐๒๐	-
๑. ฝึกอบรมทางด้านการเกษตร					
๑.๑ วิจัย ศึกษา ทดสอบทางด้านวิชาการ ส่งเสริมการเกษตร	๑	ศูนย์	๑๗,๐๐๐	๑๗,๐๐๐	-
๑.๒ พัฒนาแปลงเรียนรู้ จุดเรียนรู้ แปลงแม่พันธุ์ โรงเรือนเพาะชำ แปลงทดสอบ และอื่นๆ	๑	ศูนย์	๑๒๐,๐๐๐	๑๒๐,๐๐๐	-
๑.๓ พัฒนาศักยภาพเจ้าหน้าที่	๒	ราย	๔,๐๒๐	๔,๐๒๐	-
๑.๔ พัฒนาเกษตรกร					
๑) ฝึกอบรมเกษตรกรและประชาชนทั่วไป	๔๐๐	ราย	๑๔๐,๐๐๐	๑๔๐,๐๐๐	-
๒) ฝึกอบรมเกษตรกรแกนนำและเครือข่าย	๑๐๐	ราย	๗๐,๐๐๐	๗๐,๐๐๐	-
๑.๕ ให้บริการเคลื่อนที่	๓	ครั้ง	๙,๐๐๐	๙,๐๐๐	-
๑.๖ ผลิตสื่อถ่ายทอดความรู้วิชาการ	๒	เรื่อง	๑๐,๐๐๐	๑๐,๐๐๐	-
๒) ส่งเสริมและเพิ่มประสิทธิภาพการผลิตสินค้าเกษตร	ราย	-	๖๐,๐๐๐	๖๐,๐๐๐	-
- ส่งเสริมการเพิ่มประสิทธิภาพการผลิตสมุนไพร	ราย	-	๖๐,๐๐๐	๖๐,๐๐๐	-
๑. แปลงขยายพันธุ์สมุนไพรและรวบรวมพันธุ์สมุนไพร และประชาสัมพันธ์การใช้ประโยชน์จากสมุนไพร					

กิจกรรม - วิธีการดำเนินงาน	ปริมาณงาน		งบประมาณที่ได้รับ	งบประมาณที่ใช้ไป	งบประมาณคงเหลือ
	จำนวน	หน่วยนับ	จำนวนเงิน	จำนวนเงิน	จำนวนเงิน
๑.๑ จัดทำแปลงขยายพันธุ์และรวบรวมพันธุ์พืชสมุนไพร และประชาสัมพันธ์การใช้ประโยชน์จากพืชสมุนไพร	๑	จุด	๖๐,๐๐๐	๖๐,๐๐๐	-
แผนงานยุทธศาสตร์ส่งเสริมการดำเนินงานตามแนวทางปรัชญาของเศรษฐกิจพอเพียง	๑๕๐	ราย	๗๔๙,๐๐๐	๗๔๙,๐๐๐	-
โครงการส่งเสริมการดำเนินงานอันเนื่องมาจากพระราชดำริ	๑๕๐	ราย	๗๔๙,๐๐๐	๗๔๙,๐๐๐	-
กิจกรรมส่งเสริมการดำเนินงานอันเนื่องมาจากพระราชดำริ	๑๕๐	ราย	๗๔๙,๐๐๐	๗๔๙,๐๐๐	-
๑. สนับสนุนโครงการอันเนื่องมาจากพระราชดำริ	๑๕๐	ราย	๗๔๙,๐๐๐	๗๔๙,๐๐๐	
๑.๑ โครงการศูนย์ศึกษาการพัฒนาอันเนื่องมาจากพระราชดำริ					
๑) ขยายผลองค์ความรู้จากศูนย์ศึกษาฯ ในศูนย์ปฏิบัติการ	๑	ศูนย์	๑๐,๐๐๐	๑๐,๐๐๐	
๑.๒ โครงการอนุรักษ์พันธุกรรมพืชอันเนื่องมาจากพระราชดำริ	๕๐	ราย	๑๘๕,๐๐๐	๑๘๕,๐๐๐	-
๑) ดูแลแปลงปลูกรักษาพันธุกรรมพืชในพื้นที่โครงการ	๕๐	ไร่	๑๕๐,๐๐๐	๑๕๐,๐๐๐	-
๒) สสำรวจและบันทึกข้อมูลพันธุ์พืชในรูปแบบของระบบฐานข้อมูลในพื้นที่ของกรมส่งเสริมการเกษตร	๑	จุด	๕,๐๐๐	๕,๐๐๐	-
๓) อบรมสร้างจิตสำนึกแนวทางการอนุรักษ์ให้กับเกษตรกรและชุมชน					
- ฝึกอบรมหลักสูตรการอนุรักษ์พันธุ์พืชท้องถิ่น	๕๐	ราย	๒๐,๐๐๐	๒๐,๐๐๐	-
๑.๓ โครงการศูนย์บริการการพัฒนาปลวกแดงตามพระราชดำริ จังหวัดระยอง	๑๐๐	ราย	๕๕๔,๐๐๐	๕๕๔,๐๐๐	-
๑) อบรมเกษตรกรหลักสูตรการเกษตรตามแนวเศรษฐกิจพอเพียง	๑๐๐	ราย	๔๐,๐๐๐	๔๐,๐๐๐	-
๒) ดูแลแปลงแม่พันธุ์และแปลงรวบรวมพันธุ์	๘๐	ไร่	๓๒๐,๐๐๐	๓๒๐,๐๐๐	-
๓) ปรับปรุงจุดเรียนรู้ภายในศูนย์ฯ	๕	จุด	๕๐,๐๐๐	๕๐,๐๐๐	-
๔) จ้างเหมาคณงานเกษตร	๒	คน	๑๔๔,๐๐๐	๑๔๔,๐๐๐	-

กิจกรรม - วิธีการดำเนินงาน	ปริมาณงาน		งบประมาณที่ได้รับ	งบประมาณที่ใช้ไป	งบประมาณคงเหลือ
	จำนวน	หน่วยนับ	จำนวนเงิน	จำนวนเงิน	จำนวนเงิน
๒. สนับสนุนโครงการคลินิกเกษตรเคลื่อนที่ฯ	-	ราย			
๒.๑ ดำเนินการเปิดคลินิกเกษตรเคลื่อนที่ฯ					
๑) จัดคลินิกเกษตรเคลื่อนที่ฯ ไตรมาส ๑ (จัดในพื้นที่ที่มีปัญหาด้านการเกษตรหลาย)	-	ราย	๑๕,๕๐๐	๑๕,๕๐๐	-
๒) จัดคลินิกเกษตรเคลื่อนที่ฯ ไตรมาส ๒ (จัดในพื้นที่ที่มีปัญหาด้านการเกษตรหลาย)	-	ราย	๑๕,๕๐๐	๑๕,๕๐๐	-
๓) จัดคลินิกเกษตรเคลื่อนที่ฯ ไตรมาส ๓ (จัดในพื้นที่ที่มีปัญหาด้านการเกษตรหลาย)	-	ราย	๑๕,๕๐๐	๑๕,๕๐๐	-
๔) จัดคลินิกเกษตรเคลื่อนที่ฯ ไตรมาส ๔ (จัดในพื้นที่ที่มีปัญหาด้านการเกษตรหลาย)	-	ราย	๑๕,๕๐๐	๑๕,๕๐๐	-

งบประมาณงบกลาง ได้รับเงินงบประมาณรวมทั้งสิ้น ๘๒๙,๒๐๐ บาท

กิจกรรม - วิธีการดำเนินงาน	ปริมาณงาน		งบประมาณที่ได้รับ	งบประมาณที่ใช้ไป	งบประมาณคงเหลือ
	จำนวน	หน่วยนับ	จำนวนเงิน	จำนวนเงิน	จำนวนเงิน
โครงการศูนย์บริการการพัฒนาปลวกแดง ตามพระราชดำริ อำเภอปลวกแดง จังหวัดระยอง					
๑. ค่าสาธารณูปโภค	-	-	๑๐๐,๐๐๐	๑๐๐,๐๐๐	-
๒. ดำเนินงาน	-	-	๗๒๙,๒๐๐	๗๒๙,๒๐๐	-

เงินนอกงบประมาณ

เงินนอกงบประมาณ	รับ (บาท)	เบิก (บาท)	โอนกลับกรม	เบิกหักผลส่ง เป็นรายได้แผ่นดิน	คงเหลือ
๑. เงินฝากเพื่อบูรณะทรัพย์สิน	-	-	-	-	-
๒. เงินรายได้จากการดำเนินงานส่งเสริม ด้านการเกษตร	-	-	-	-	-
๓. เงินประกันสัญญา	-	-	-	-	-
๔. เงินฝากค่าธรรมเนียมการแข่งขัน	-	-	-	-	-

ผลการดำเนินงานตามแผนงาน/โครงการ

ตามที่ ศูนย์ส่งเสริมและพัฒนาอาชีพการเกษตร จังหวัดระยอง ได้รับมอบหมายจาก กรมส่งเสริมการเกษตร ให้ดำเนินการปฏิบัติงานตามแผนงาน/โครงการ มีดังนี้

๑. ส่งเสริมและพัฒนาอาชีพการเกษตร

๑.๑. วิจัย ศึกษา ทดสอบทางด้านวิชาการส่งเสริมการเกษตร

จังหวัดระยองตั้งอยู่ในพื้นที่ชายฝั่งทะเลภาคตะวันออกของประเทศไทย อยู่ห่างจากกรุงเทพฯ ๑๗๙ กิโลเมตร มีชายฝั่งทะเลยาวประมาณ ๑๐๐ กิโลเมตร มีเนื้อที่ ๓,๕๕๒ ตารางกิโลเมตรหรือ ๒,๒๒๐,๐๐๐ ไร่ แบ่งเขตการปกครองเป็น ๘ อำเภอ โดยประกอบด้วย ๕๒ ตำบล ๔๓๙ หมู่บ้าน มีพื้นที่ทำการเกษตรประมาณ ๑,๓๑๐,๙๓๗ ไร่ มีประชากรที่ประกอบอาชีพการเกษตรประมาณ ๕๕,๐๐๐ ราย (ข้อมูล ณ วันที่ ๑๓ พฤศจิกายน ๒๕๖๑) โดยมีพืชเศรษฐกิจหลักที่สำคัญได้แก่ ข้าวนาปี สับปะรด มันสำปะหลัง ลองกอง อ้อย ทูเรียน มะม่วง เงาะ ขนุน มังคุด มะพร้าว ยางพารา และปาล์มน้ำมัน นอกจากนี้ยังมีการทำการเกษตรอื่นๆ เช่น ประมง ปศุสัตว์ รวมถึงการแปรรูปผลิตผลทางการเกษตรต่างๆ ซึ่งโดยส่วนใหญ่การทำการเกษตรของเกษตรกรในจังหวัดระยอง มักนิยมปลูกไม้ผลยืนต้นซึ่งมีการให้ผลผลิตเพียงหนึ่งครั้งต่อปี เช่น ทูเรียน มังคุด เงาะ และลองกอง ทำให้เกษตรกรมีเวลาว่างค่อนข้างมาก และมุ่งหาอาชีพเสริมทำในช่วงเวลาที่ว่างจากการดูแลพืชหลัก แต่ยังขาดความรู้ นอกจากนี้เกษตรกรส่วนใหญ่จะเป็นเกษตรกรรุ่นเก่าที่มีอายุเฉลี่ยตั้งแต่ ๕๐ ปีขึ้นไป และมีระดับการศึกษาที่ไม่สูงมาก อีกทั้งไม่สามารถเข้าถึงเทคโนโลยี หรือองค์ความรู้ใหม่ๆ เพื่อที่จะมาพัฒนาการทำเกษตรของตนเอง จึงจำเป็นที่จะต้องได้รับการช่วยเหลือ แนะนำ หรือส่งเสริมจากหน่วยงานที่รับผิดชอบในพื้นที่

เจ้าหน้าที่ส่งเสริม คือ ตำแหน่งเจ้าหน้าที่อย่างหนึ่งของหน่วยงานรัฐบาล สังกัดกรมส่งเสริมการเกษตร ที่ทำงานทางด้านการเกษตร โดยจะทำงานร่วมกับฝ่ายปกครอง พัฒนาชุมชน และหน่วยงานในสังกัดกระทรวงเกษตรและสหกรณ์ ในการให้ความรู้ชาวบ้าน ช่วยเหลือเกษตรกรที่ประสบปัญหาในการประกอบอาชีพด้านการเกษตร และช่วยพัฒนาเศรษฐกิจของท้องถิ่น อีกทั้งยังช่วยฝึกอาชีพการเกษตรที่เหมาะสมกับศักยภาพของพื้นที่ให้กับเกษตรกร และปรับเปลี่ยนแผนการทำงานตามนโยบายของรัฐบาลแต่ละยุค แต่ละสมัย

ศูนย์ส่งเสริมและพัฒนาอาชีพการเกษตรจังหวัดระยอง ได้เริ่มดำเนินงานมาตั้งแต่ปี ๒๕๑๙ โดยมีบทบาทหน้าที่ในการฝึกอบรมอาชีพแก่เกษตรกร ให้บริการทางการเกษตรและเป็นที่ปรึกษาด้านวิชาการเพื่อพัฒนาอาชีพการเกษตร ผลิตปัจจัยการผลิตเพื่อส่งเสริมและสนับสนุนการพัฒนาอาชีพแก่เกษตรกร และนอกจากนี้ยังเป็นแหล่งศึกษาดูงาน ทั้งจากภาครัฐ ภาคเอกชน และบุคคลทั่วไปที่สนใจ ซึ่งแหล่งเรียนรู้หลัก จะเป็นทางด้านพืชสวน ไม้ผล ไม้ดอกไม้ประดับ เห็ด ผัก และสมุนไพร เป็นต้น ที่ผ่านมาศูนย์ส่งเสริมและพัฒนาอาชีพการเกษตร ได้ดำเนินการอบรม และถ่ายทอดองค์ความรู้ด้านการเกษตรของศูนย์ฯ ไปยังเกษตรกร แต่ทั้งนี้ยังประสบปัญหาด้านองค์ความรู้ด้านการเกษตรที่ยังไม่ตอบโจทย์ความต้องการของเกษตรกร เนื่องจากศูนย์ฯไม่รับทราบความต้องการของเกษตรกร และองค์ความรู้ทางด้านการเกษตรที่ศูนย์ปฏิบัติการมี เป็นองค์ความรู้ที่ไม่เป็นไปตามความต้องการของเกษตรกร ดังนั้นงานวิจัยนี้ จึงจัดทำขึ้นเพื่อศึกษากระบวนการพัฒนาหลักสูตรเสริมสร้างอาชีพเพื่อตอบสนองความต้องการของเกษตรกรในจังหวัดระยอง เพื่อมาพัฒนา ปรับปรุง หรือเพิ่มเติมองค์ความรู้ และผลิตสื่อเพื่อการเรียนรู้ของศูนย์ส่งเสริมและพัฒนาอาชีพการเกษตร จังหวัดระยอง ให้ตอบสนอง และทันกระแสความนิยมไว้สำหรับถ่ายทอดแก่เกษตรกร และเจ้าหน้าที่ด้านการเกษตรที่เกี่ยวข้องต่อไป

๑.๒. พัฒนาแปลงเรียนรู้ จุดเรียนรู้ แปลงแม่พันธุ์ โรงเรือนเพาะชำแปลงทดสอบ และอื่นๆ

ศูนย์ส่งเสริมและพัฒนาอาชีพการเกษตร จังหวัดระยอง ได้พัฒนาปรับปรุงแปลงเรียนรู้ จุดเรียนรู้ แปลงแม่พันธุ์ แปลงศึกษาทดสอบ โรงเรือนเพาะชำ และอื่นๆ ให้มีความพร้อมในการฝึกอบรม เป็นแหล่งเรียนรู้ ศึกษาดูงาน ฝึกงาน แก่เกษตรกรและประชาชนผู้สนใจทั่วไป โดยแบ่งตามงาน ดังนี้

๑) จุดเรียนรู้ยางพารา ประกอบด้วยแปลงแม่พันธุ์กิ่งยางพารา พื้นที่ ๒๐ ไร่ และแปลงฝึกกรีดยางพารา พื้นที่ ๘๐ ไร่ เป็นแปลงเรียนรู้แก่เกษตรกร นักเรียน นักศึกษาที่เข้ามาศึกษาดูงาน รวมถึงเป็นจุดฝึกปฏิบัติสำหรับผู้เข้ารับการฝึกอบรม



๒) จุดเรียนรู้ไม้ผล มีพื้นที่ ๕๐ ไร่ ประกอบด้วยไม้ผลชนิดต่างๆ เช่น มะม่วง มังคุด ฝรั่ง ชมพู เป็นต้น เป็นแปลงเรียนรู้แก่เกษตรกร นักเรียน นักศึกษาที่เข้ามาศึกษาดูงาน รวมถึงเป็นจุดฝึกปฏิบัติสำหรับผู้เข้ารับการฝึกอบรม อีกทั้งสามารถผลิตพันธุ์พืชสำหรับสนับสนุนงานโครงการต่างๆ อาทิ โครงการคลินิกเกษตรเคลื่อนที่ฯ โครงการปลูกต้นไม้เฉลิมพระเกียรติฯ สนับสนุนหน่วยงานราชการและเอกชน



๓) จุดเรียนรู้ไม้ดอกไม้ประดับ พื้นที่ ๘ ไร่ เป็นแหล่งทดสอบ และขยายพันธุ์ไม้ดอกไม้ประดับสำหรับ สนับสนุนหน่วยงานราชการ เอกชน เป็นจุดฝึกปฏิบัติสำหรับผู้เข้ารับการฝึกอบรม และให้บริการศึกษาดูงาน ให้กับเกษตรกร นักเรียน นักศึกษา และประชาชนทั่วไป





๔) จุดเรียนรู้พืชผัก หน่อ และสมุนไพร ประกอบด้วย แปลงรวบรวมผักพื้นบ้าน พื้นที่ ๕ ไร่ แปลงแม่พันธุ์และรวบรวมพันธุ์สมุนไพร จำนวน ๘ ไร่ โรงเรือนผลิตหน่อ จำนวน ๒ โรงเรือน เป็นจุดฝึกปฏิบัติสำหรับผู้เข้ารับการฝึกอบรม สามารถผลิตพันธุ์พืชสนับสนุนหน่วยงานราชการ เอกชน พร้อมทั้งเป็นแหล่งศึกษาดูงานให้กับเกษตรกร นักเรียน นักศึกษา และประชาชนทั่วไป



๕) โรงเรือนเพาะชำ เป็นแหล่งผลิตปัจจัยทางการเกษตรสำหรับเป็นตัวอย่างในการเรียนรู้ และสนับสนุนหน่วยงานราชการ เอกชน



๑.๓. พัฒนาศักยภาพเจ้าหน้าที่

ศูนย์ส่งเสริมและพัฒนาอาชีพการเกษตร จังหวัดระยอง ส่งเจ้าหน้าที่เข้าร่วมฝึกอบรมกับหน่วยงานต่างๆ อาทิเช่น กรมส่งเสริมการเกษตร, สำนักงานส่งเสริมและพัฒนาการเกษตรที่ ๓ จังหวัดระยอง, สำนักงานคลังจังหวัดระยอง เป็นต้น ในช่วงตลอดปีงบประมาณ ๒๕๖๒ เพื่อเป็นการเสริมสร้างทักษะและประสบการณ์ด้านการเกษตร ความมีวินัย การเข้าสังคม การแก้ปัญหาเฉพาะหน้า เพื่อนำองค์ความรู้มาประยุกต์ใช้ และสามารถถ่ายทอดองค์ความรู้ไปยังเกษตรกรในพื้นที่รับผิดชอบต่อไป

๑.๔. พัฒนาเกษตรกร

- ฝึกอบรมเกษตรกรและประชาชนทั่วไป

ศูนย์ส่งเสริมและพัฒนาอาชีพการเกษตร จังหวัดระยอง จัดฝึกอบรมทั้งสิ้น ๗ หลักสูตร ได้แก่ การขยายพันธุ์พืช การผลิตไม้ดอกไม้ประดับ การผลิตเห็ด การผลิตและการใช้สมุนไพรป้องกันกำจัดศัตรูพืช การผลิตและการใช้น้ำส้มควันไม้ การปลูกผักพื้นบ้าน และการเลี้ยงจิ้งหรีด มีวัตถุประสงค์เพื่อให้ผู้เข้ารับการฝึกอบรมมีความรู้ ความเข้าใจเกี่ยวกับการผลิตสินค้าเกษตรให้ได้มาตรฐาน สามารถนำความรู้ที่ได้รับไปปรับใช้ในชีวิตประจำวัน ส่งผลให้มีชีวิตความเป็นอยู่ที่ดีขึ้น รวมจำนวนทั้งสิ้น ๕๔๒ ราย (แผนดำเนินการ ๔๐๐ ราย) ณ ศูนย์ส่งเสริมและพัฒนาอาชีพการเกษตร จังหวัดระยอง และในพื้นที่อำเภอต่างๆ ของจังหวัดระยองและจังหวัดปราจีนบุรี (วางแผนและประสานงานก่อนประกาศเปลี่ยนแปลงพื้นที่ในความรับผิดชอบ)







- ฝึกอบรมเกษตรกรแกนนำและเครือข่าย

ศูนย์ส่งเสริมและพัฒนาอาชีพการเกษตร จังหวัดระยอง จัดฝึกอบรม หลักสูตร “การเพิ่มมูลค่าสินค้าเกษตร (แปรรูปผลิตภัณฑ์เงาะและขนุน)” ให้กับเกษตรกรแกนนำและเครือข่ายจำนวน ๑๐๑ ราย (แผนดำเนินการ ๑๐๐ ราย) มีวัตถุประสงค์เพื่อให้ผู้เข้ารับการฝึกอบรมมีความรู้ความเข้าใจเกี่ยวกับการแปรรูปผลิตผลทางการเกษตรด้วยวิธีต่างๆ ที่มีความเหมาะสมแตกต่างกันไปตามลักษณะทางสรีระวิทยาของพืชชนิดนั้นๆ จนสามารถนำความรู้ที่ได้รับไปพัฒนาผลิตภัณฑ์เพื่อสร้างความหลากหลาย และเพิ่มมูลค่า ส่งผลให้มีชีวิตความเป็นอยู่ที่ดีขึ้น เมื่อวันที่ ๒๕ มีนาคม ๒๕๖๒ ณ ศาลาอเนกประสงค์บ้านคลองอ่าง หมู่ ๖ ตำบลพลองตาเอี่ยม อำเภอวังจันทร์ จังหวัดระยอง





๑.๕. ให้บริการเคลื่อนที่

- งาน “วันภูมิพลมหาราชา” ประจำปี ๒๕๖๑ ณ ศูนย์บริการการพัฒนาปลวกแดงตามพระราชดำริ จังหวัดระยอง ระหว่างวันที่ ๑ - ๕ ธันวาคม ๒๕๖๑ ศูนย์ส่งเสริมและพัฒนาอาชีพการเกษตร จังหวัดระยอง ร่วมจัดนิทรรศการทางการเกษตร มีการสาธิต และฝึกปฏิบัติ เรื่อง การขยายพันธุ์พืช การผลิตน้ำส้มควันไม้ และการเลี้ยงจิ้งหรีด เป็นต้น ซึ่งได้รับความสนใจจากประชาชนที่เข้ามาเที่ยวชมงานเป็นจำนวนมาก นอกจากนี้ยังสนใจแสดงความจำนงจะเข้ารับ การฝึกอบรมหลักสูตรต่างๆ ของศูนย์ฯ อีกด้วย



- วันที่ ๑๗ มกราคม ๒๕๖๒ ศูนย์ส่งเสริมและพัฒนาอาชีพการเกษตร จังหวัดระยอง ร่วมจัดนิทรรศการ เรื่อง การเลี้ยงจิ้งหรีด ในงานคลินิกเกษตรเคลื่อนที่ฯ พร้อมสนับสนุนปัจจัยการผลิตให้แก่เกษตรกรที่เข้าร่วมงาน ได้แก่ ต้นชมพูพันธุ์ทับทิมจันทร์ ต้นฝรั่งพันธุ์กิมจู ต้นผักหวานบ้าน และต้นแค รวมจำนวน ๓๐๐ ต้น ณ ศาลาสร้างสุข หมู่ ๒ ตำบลพนานิคม อำเภอนิคมน้ำจืด จังหวัดระยอง



- วันที่ ๒๗ มีนาคม ๒๕๖๒ ศูนย์เรียนรู้การเพิ่มประสิทธิภาพการผลิตสินค้าเกษตรอำเภอเมืองระยอง ตำบลบ้านแลง อำเภอเมืองระยอง จังหวัดระยอง จัดกิจกรรมงานถ่ายทอดเทคโนโลยี Field Day และบริการความรู้ด้านการเกษตรเพื่อเริ่มต้นฤดูกาลผลิตใหม่ ปี ๒๕๖๒ โดยมีวัตถุประสงค์เพื่อกระตุ้นให้เกษตรกรนำองค์ความรู้และเทคโนโลยีที่เหมาะสมในแต่ละพื้นที่ไปประยุกต์ใช้ในพื้นที่การเกษตรของตนเอง ศูนย์ส่งเสริมและพัฒนาอาชีพการเกษตร จังหวัดระยอง ร่วมจัดนิทรรศการเรื่อง “การขยายพันธุ์พืช” และนำพันธุ์ไม้สนับสนุนเกษตรกรที่เข้าร่วมงาน จำนวน ๓๐๐ ต้น





- วันที่ ๒๖ สิงหาคม ๒๕๖๒ ศูนย์ส่งเสริมและพัฒนาอาชีพการเกษตร จังหวัดระยอง ร่วมจัดนิทรรศการ เรื่อง การผลิตและการใช้น้ำส้มควันไม้และสมุนไพรป้องกันกำจัดศัตรูพืช ใน “งานอาชีพแฟร์” ณ โรงเรียนบ้านค่าย อำเภอบ้านค่าย จังหวัดระยอง โดยมีวัตถุประสงค์เพื่อส่งเสริมความสนใจความถนัดและความสามารถ ต่อแนวทางการประกอบอาชีพในอนาคตของผู้เรียน



๒. โครงการอนุรักษ์พันธุกรรมพืชอันเนื่องมาจากพระราชดำริ

๒.๑. ดูแลแปลงปลูกรักษาพันธุกรรมพืชในพื้นที่โครงการ

ศูนย์ส่งเสริมและพัฒนาอาชีพการเกษตร จังหวัดระยอง ดำเนินการดูแลบำรุงรักษาแปลงรวบรวมพันธุ์พืชและปลูกขยายพันธุ์พืชในพื้นที่ของศูนย์ พื้นที่ ๙๐ ไร่ รวบรวมพันธุ์พืชทั้งสิ้น ๔๑ วงศ์ ๑๐๑ ชนิด ๓๕๒ สายพันธุ์ รวมจำนวนทั้งหมด ๑๘,๓๖๐ ต้น รวมถึงจัดหาปัจจัยการผลิตที่จำเป็น และจัดหาแรงงานในการดำเนินงาน





๒.๒. อบรมสร้างจิตสำนึกแนวทางการอนุรักษ์ให้กับเกษตรกรและชุมชน

- ฝึกอบรมหลักสูตรการอนุรักษ์พันธุ์พืชท้องถิ่น

ศูนย์ส่งเสริมและพัฒนาอาชีพการเกษตร จังหวัดระยอง จัดฝึกอบรม หลักสูตร “การอนุรักษ์พันธุ์พืชท้องถิ่น” ให้กับเกษตรกรและชุมชน จำนวน ๕๕ ราย มีวัตถุประสงค์เพื่อให้ผู้เข้ารับการฝึกอบรมมีจิตสำนึกแนวทางการอนุรักษ์พันธุ์พืชท้องถิ่น สามารถนำความรู้ที่ได้รับไปประยุกต์ใช้ในชีวิตประจำวัน ส่งผลให้มีชีวิตความเป็นอยู่ที่ดีขึ้น เมื่อวันที่ ๒๖ ธันวาคม ๒๕๖๑ ณ หอประชุม ที่ว่าการอำเภอวังจันทร์ จังหวัดระยอง



๓. โครงการศูนย์บริการการพัฒนาปลวกแดงตามพระราชดำริ จังหวัดระยอง

๓.๑. อบรมเกษตรกรหลักสูตรการเกษตรตามแนวเศรษฐกิจพอเพียง

วันที่ ๑๒ ธันวาคม ๒๕๖๑ คณะทำงานศูนย์บริการการพัฒนาปลวกแดงตามพระราชดำริ จังหวัดระยอง จัดอบรมหลักสูตร การเกษตรตามแนวเศรษฐกิจพอเพียง ให้ความรู้แก่เกษตรกรในพื้นที่บริการ ๓ อำเภอ ได้แก่ อำเภอปลวกแดง อำเภอนิคมพัฒนา และอำเภอบ้านค่าย ในโครงการศูนย์บริการการพัฒนาปลวกแดงตามพระราชดำริ จังหวัดระยอง จำนวน ๑๑๐ คน ณ อาคารฝึกอบรมศูนย์ส่งเสริมและพัฒนาอาชีพการเกษตรจังหวัดระยอง



๓.๒. ปรับปรุงจุดเรียนรู้ภายในศูนย์ฯ



๓.๓. จ้างเหมาคนงานเกษตร

เพื่อใช้ในการดูแลรักษาแปลงเรียนรู้ภายในศูนย์ฯและพัฒนาต่อยอดให้สามารถเป็นแหล่งเรียนรู้วิชาการด้านการเกษตรแบบครบวงจร

๕. บริการศึกษาดูงาน

ศูนย์ส่งเสริมและพัฒนาอาชีพการเกษตรจังหวัดระยอง ให้บริการศึกษาดูงานจากหน่วยงานภาครัฐ ภาคเอกชน และประชาชนที่สนใจ เยี่ยมชมจุดเรียนรู้ไม้ดอกไม้ประดับ และจุดเรียนรู้เศรษฐกิจพอเพียง ประกอบด้วย การปลูกมะนาวในวงบ่อซีเมนต์ การเลี้ยงหมูหลุม การเลี้ยงไก่ การเลี้ยงสัตว์ปีกในสวนไม้ผล การเลี้ยงจิ้งหรีด การเลี้ยง กบ การเลี้ยงหอยขม การเลี้ยงกุ้งฝอย การผลิตเห็ด การผลิตและใช้น้ำส้มควันไม้ รวมจำนวนผู้เข้าศึกษาดูงาน ทั้งหมด ๘๖,๗๗๓ คน





ประมวลภาพศึกษาดูงาน

คณะผู้จัดทำรายงานประจำปีงบประมาณ ๒๕๖๒

- | | |
|-----------------------------------|--|
| ๑. นายพรหม ยกพล | ผู้อำนวยการ |
| ๒. นายสรรเสริญ วันจันทร์ | ศูนย์ส่งเสริมและพัฒนาอาชีพการเกษตรจังหวัดระยอง |
| ๓. นายนราธร สีตะพงศ์ | นักวิชาการส่งเสริมการเกษตรชำนาญการ |
| ๔. นางสาวจิราภรณ์ อุดมสิน | นักวิชาการส่งเสริมการเกษตรชำนาญการ |
| ๕. นายชัยพร อินผดุง | นักวิชาการส่งเสริมการเกษตรปฏิบัติการ |
| ๖. นางสาวนภาพรรณ กิมศรี | นักวิชาการส่งเสริมการเกษตรปฏิบัติการ |
| ๗. นายธนีสร ศิริโวหาร | นักวิชาการส่งเสริมการเกษตรปฏิบัติการ |
| ๘. นางสาวหทัยชนก บุญทา | เจ้าพนักงานธุรการปฏิบัติงาน |
| ๙. นางรำพึง ผลทอง | พนักงานพิมพ์ ระดับ ๔ |
| ๑๐. นายอภิชาติ ภารมงคล | นักวิชาการส่งเสริมการเกษตร |
| ๑๑. นายศรันยู นัตสูงวงศ์ | นักวิชาการส่งเสริมการเกษตร |
| ๑๒. นายณัฐพงษ์ บุราณรัมย์ | นักวิชาการส่งเสริมการเกษตร |
| ๑๓. นายปัฐพงศ์ สิงห์พันธ์ | นักวิชาการส่งเสริมการเกษตร |
| ๑๔. นางสมลักษณ์ สุขเย็น | เจ้าพนักงานธุรการ |
| ๑๕. นางสาวศิริรัตน์ นาสินธุ์พร้อม | เจ้าพนักงานการเงินและบัญชี |